

OPIS PRZEDMIOTU ZAMÓWIENIA (OPZ)

ZNAK GRAFICZNY



Znak graficzny składa się liter (HelveticaBlack - wersalik) zmodyfikowanych na potrzeby w/w znaku, zawartych między dwoma stylizowanymi grotami, skierowanymi w przeciwnne strony.

KOLORYSTYKA



PANTONE 1795



PANTONE 295

Kolorami podstawowymi służącymi do identyfikacji WKD sp. z o.o. są kolory:

PANTONE 1795

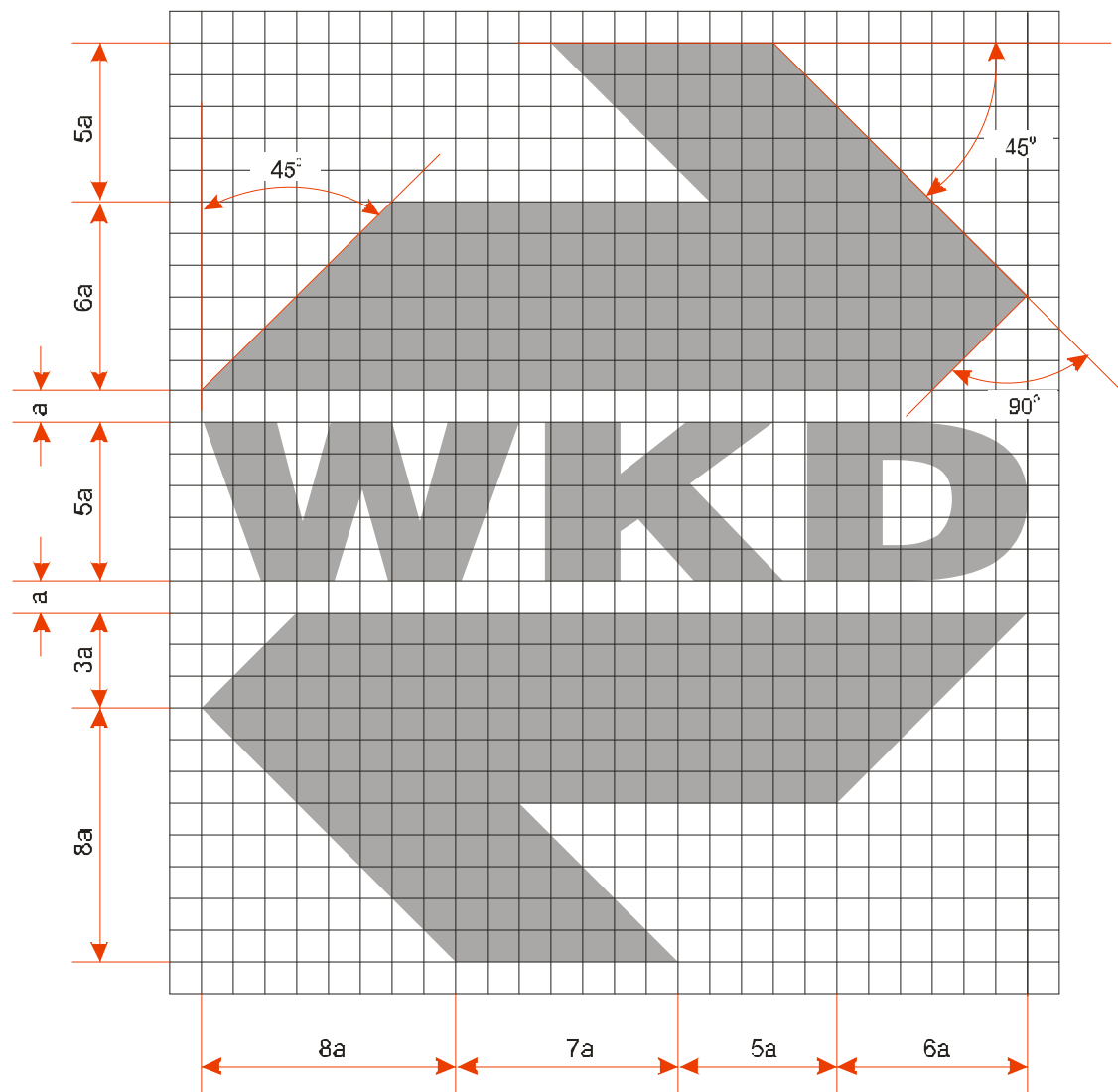
(w systemie CMYK: C-0%, M-94%, Y-100%, K-0%)

PANTONE 295

(w systemie **CMYK: C-100%, M-56%, Y-0%, K-34%**)

Odstępstwo od w/w kolorystyki dopuszcza się jedynie dla kolorów naturalnych właściwych dla materiału z jakiego znak został wykonany na przykład metalicznych - kolor złoty lub srebrny (dla form przestrzennych znaku)

BUDOWA ZNAKU GRAFICZNEGO - LOGO



TYPOGRAFIA**WKD**

HelveticaBlack
(SwitzerlandBlack)
Czcionka zmodyfikowana wg potrzeb, zastosowana jedynie do budowy znaku graficznego

ABCDEFGHIJKLŁMNOÓPRSŚTUWVXYZZZ
aąbcdefghijklłmnoóprśtuwvxyzzz

HelveticaNormal
(Arial CE)

ABCDEFGHIJKLŁMNOÓPRSŚTUWVXYZZZ
aąbcdefghijklłmnoóprśtuwvxyzzz

HelveticaBold
(Arial CE Bold)

We wszystkich formach związanych z identyfikacją wizualną WKD sp. z o.o. czcionką obowiązującą jest HelveticaNormal (Arial CE) i HelveticaBold (Arial CE Bold)



Jeżeli istnieje konieczność zastosowania znaku graficznego na ciemnym lub różnorodnym kolorystycznie tle, zaleca się stosowanie białego obrysu o szerokości 1:50 względem wysokości znaku.

Zadanie nr 1 obejmuje dostawę odzieży służbowej i obuwia dla maszynistów, dyżurnych ruchu i dyspozytorów:

135 par pantofli męskich
265 szt. koszul męskich z długim rękawem
250 szt. koszul męskich z krótkim rękawem
84 kpl. mundurów letnich tropik (bluza + 2 pary spodni)
100 kpl. mundurów całorocznych z gabardyny (marynarka + 2 pary spodni)
90 par kozaków męskich ocieplonych
80 szt. kurtek męskich ocieplonych
72 szt. kurtek męskich letnich
145 szt. krawatów
6 szt. kurtek damskich ocieplonych
6 par kozaków damskich
6 par pantofli damskich
12 szt. bluzek damskich koszulowych z długim rękawem
12 szt. bluzek damskich koszulowych z krótkim rękawem

Zadanie nr 2 obejmuje dostawę odzieży roboczej, ochronnej i obuwia dla naczelników, mistrzów, kierowcy i pracowników warsztatowych:

12 szt. fartuchów drelichowych roboczych
408 kpl. ubrań roboczych (kurtka typ szwedzki bez taśmy+ spodnie ogrodniczki)
640 szt. koszul flanelowych
16 kpl. ubrań spawalniczych (kurtka i + spodnie ogrodniczki, wzór jak ubranie robocze, z taśmą odblaskową)
48 kpl. ubrań ocieplanych (kurtka z kapturem + spodnie ogrodniczki)
30 kpl. ubrań ocieplanych z taśmą (kurtka z kapturem + spodnie ogrodniczki, z taśmą odblaskową)
108 kpl. ubrań drelichowych z taśmą (kurtka typ szwedzki + spodnie ogrodniczki, z taśmą odblaskową)
78 par trzewików roboczych
29 szt. kurtek przeciwdeszczowych
120 szt. kamizelek ostrzegawczych ochronnych z odblaskiem
54 pary trzewików roboczych ocieplanych
16 par sztybletów
12 par butów gumowych męskich
65 szt. czapek ocieplanych
68 par trzewików letnich
70 szt. czapek roboczych letnich
4 szt. kamizelek ocieplanych.

CHARAKTERYSTYKA ODZIEŻY ROBOCZEJ PRACOWNIKÓW WARSZTATOWYCH:

Kurtka robocza typ szwedzki z taśmą odblaskową



Typ „szwedzki”. Bluza – z kołnierzykiem, zapinana na suwak i napy. W rękawach bluzy wielkość mankietu powinna być regulowana poprzez wszyte napy. Na rękawach naniesiona transferowa taśma odblaskowa. Po prawej i lewej stronie kieszeń piersiówka zapinana na zatrzaski (nad lewą kieszenią logo WKD), dwie skośne kieszenie na bokach (wg. wizualizacji). Bluza z możliwością regulacji pasa +/- 3cm, zapięcia na napy. Tkanina – bawełniano-poliestrowa o składzie dobranym odpowiednio w granicach 35% poliestru i 65% bawełny oraz o gramaturze 300 g/m² lub inna o takich samych parametrach technicznych, kolor – granat, czerwony (wg podanej kolorystyki lub zbliżony). Ubranie ma spełniać normy PN-P-84525:1998, PN-EN 340:2004 lub równoważne. Szyte na miarę wg obmiaru pobranego przez Wykonawcę.

Spodnie robocze typ szwedzki z taśmą odblaskową

Spodnie z bewetem typ „ogrodniczkę” z wykrojonym karczkiem, elastyczne szelki przyszyte w tylnej części spodni. Z przodu rozporek zapinany na suwak. Na spodniach naniesiona transferowa taśma odblaskowa. Klamerki przy szelkach powinny być plastikowe, sztywne i przyszyte do podwyższonego przodu spodni. Na przedni bewet naszyta kieszeń z patką zapinana na napy, oznaczona logo WKD (wg wizualizacji). Na wysokości bioder po jednej kieszeni z każdej strony – typ „włoski”. Spodnie zapinane z boku (po jednej stronie) na guziki i napy, mocowane na płasko. Z tyłu na wysokości pasa wszyta gumka ściągająca. Kieszeń tylna bez zapięcia, z boku kieszeń na nogawce na wysokości uda o długości 26 cm i szerokości 8 cm. Tkanina – bawełniano-poliestrowa o składzie dobranym odpowiednio w granicach 35% poliestru i 65% bawełny oraz o gramaturze 300 g/m² lub inna o takich samych parametrach technicznych, kolor – granat, czerwony (wg podanej kolorystyki lub zbliżony). Ubranie ma spełniać normy PN-P-84525:1998, PN-EN 340:2004 lub równoważne. Szyte na miarę wg obmiaru pobranego przez Wykonawcę.



Ubranie spawalnicze

Właściwości ubrania spawalniczego muszą być potwierdzone odpowiednim certyfikatem.

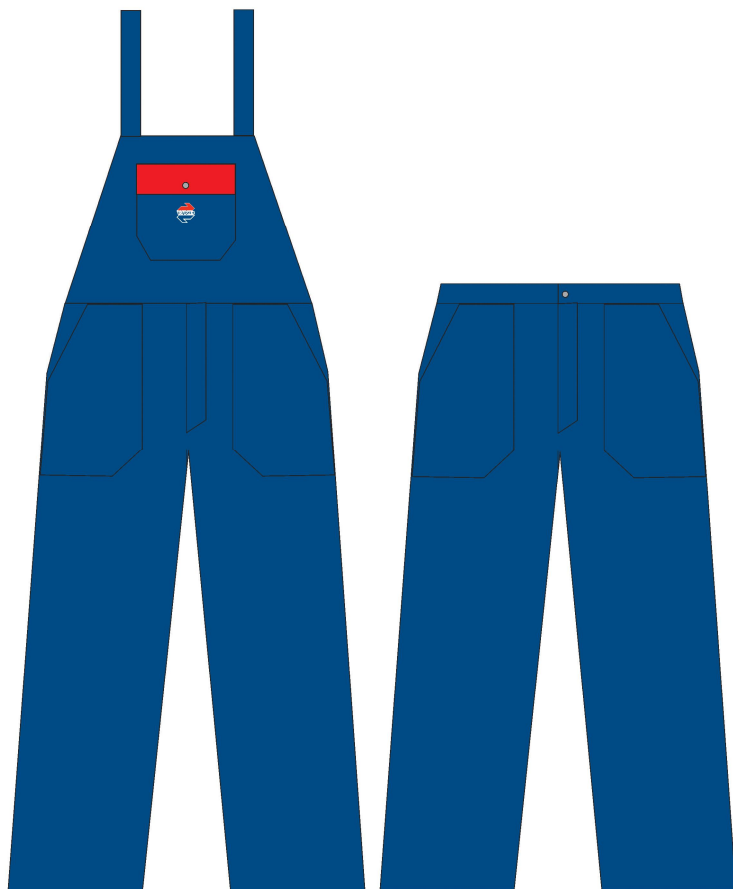
Kurtka $\frac{3}{4}$ zapinana na zamek i zatrzaski z dwoma kieszeniami piersiowymi i dolnymi (nad lewą kieszenią logo WKD), rękawy wykończone wewnętrznymi ściągaczami. Na rękawach naniesiona transferowa taśma odblaskowa. Bluza z możliwością regulacji pasa +/- 3cm, zapięcia na napy. Ubranie spawalnicze wykonane z tkanin trudnopalnych spełniających normy EN 470-1, EN ISO 11611, klasa 2; EN ISO 11612, gramatura 300g/m². Wzór jak ubranie robocze z taśmą odblaskową, kolor – granat, czerwony (wg. podanej kolorystyki lub zbliżony). Szyte na miarę wg obmiaru pobranego przez Wykonawcę.

Spodnie typu ogrodniczki z wykrojonym karczkiem, elastyczne szelki przyszyte w tylnej części spodni. Na spodniach naniesiona transferowa taśma odblaskowa. Klamerki przy szelkach powinny być plastikowe, sztywne i przyszyte do podwyższonego przodu spodni. Na przedni bewet naszyta kieszeń z patką zapinana na napy, oznaczona logo WKD. Na wysokości bioder po jednej kieszeni z każdej strony – typ „włoski”. Spodnie zapinane z boku (po jednej stronie) na guziki i napy, mocowane na płasko. Ubranie spawalnicze wykonane z tkanin trudnopalnych spełniających normy EN 470-1, EN ISO 11611, klasa 2; EN ISO 11612, gramatura 300g/m². Wizualizacja - wzór jak ubranie robocze z taśmą odblaskową. Szyte na miarę wg obmiaru pobranego przez Wykonawcę.

Kurtka robocza typ szwedzki (bez taśmy)



Typ „szwedzki”. Bluza – z kołnierzykiem, zapinana na suwak i napy. W rękawach bluzy wielkość mankietu powinna być regulowana poprzez wszyte napy. Po prawej i lewej stronie kieszeń piersiówka zapinana na zatrzaski (nad lewą kieszenią logo WKD), dwie skośne kieszenie na bokach (wg. wizualizacji). Bluza z możliwością regulacji pasa +/- 3cm, zapięcia na napy. Tkanina – bawełniano-poliestrowa o składzie dobranym odpowiednio w granicach 35% poliestru i 65% bawełny oraz o gramaturze 250 g/m² lub inna o takich samych parametrach technicznych, kolor – granat, czerwony (wg. podanej kolorystyki lub zbliżony). Ubranie ma spełniać normy PN-P-84525:1998, PN-EN 340:2004 lub równoważne. Szyte na miarę wg obmiaru pobranego przez Wykonawcę.

Spodnie robocze typ szwedzki (bez taśmy)

Spodnie z bawetem typ „ogrodniczkę” z wykrojonym karczkiem, elastyczne szelki przyszyte w tylnej części spodni. Z przodu rozporek zapinany na suwak. Klamerki przy szelkach powinny być plastikowe, sztywne i przyszyte do podwyższonego przodu spodni. Na przedni bewet naszyta kieszeń z patką zapinana na napy, oznaczona logo WKD (wg. wizualizacji). Na wysokości bioder po jednej kieszeni z każdej strony – typ „włoski”. Spodnie zapinane z boku (po jednej stronie) na guziki i napy, mocowane na płasko. Z tyłu na wysokości pasa wszyta gumka ściągająca. Kieszeń tylna bez zapięcia, z boku kieszeń na nogawce na wysokości uda o długości 26 cm i szerokości 8 cm. Tkanina – bawełniano-poliestrowa o składzie dobranym odpowiednio w granicach 35% poliestru i 65% bawełny oraz o gramaturze 250 g/m² lub inna o takich samych parametrach technicznych, kolor – granat, czerwony (wg. podanej kolorystyki lub zbliżony). Ubranie ma spełniać normy PN-P-84525:1998, PN-EN 340:2004 lub równoważne. Szyte na miarę wg obmiaru pobranego przez Wykonawcę.

Ubranie robocze typ szwedzki (bez taśmy)





Ubranie robocze ocieplane typ szwedzki (bez taśmy)

Kurtka ocieplana z kapturem. Kaptur odpinany, zamocowany suwakiem, z wciągniętym sznurkiem i stoperami do regulacji, z zapięciem kaptura na napy. Kurtka zapinana na zamek i zatrzaski z dwoma kieszeniami piersiowymi zapinanymi na suwak i bocznymi skośnymi na wysokości bioder, rękawy odpinane mocowane na suwak, wykończone wewnętrznymi ściągaczami. Szwy w kurtce podklejone. Na wysokości tali wszyty tunel na sznurek ze stoperami do regulacji. Krawędź dolna kurtki wykończona regulacją ze stoperem. Spodnie typu ogrodniczki (jak spodnie robocze). Tkanina ubrania 65% bawełna i 35% poliester, gramatura 250g/m². Tkanina oleofobowa (wodoodporna, kwasoodporna, olejoodporna). Ubranie ma spełniać wymogi dotyczące wyrobów o właściwościach nieprzemakalnych. Powinno być odporne na przesiąknięcia. Kolor granat, czerwony (wg podanej kolorystyki lub zbliżony). Kurtka ocieplona włókniną puszystą z pikowaną podszewką o gramaturze 150 g/m. Spodnie wykonane z tkaniny jw., ocieplone włókniną puszystą z pikowaną podszewką o gramaturze 80 g/m. Ubranie ma spełniać normy PN-P-84525:1998, PN-EN 340:2004, PN-EN 342:2005 lub równoważne. Na kurtce i spodniach naniesione logo WKD wg wzoru. Szyte na miarę wg obmiaru pobranego przez Wykonawcę.





Kamizelka ocieplana

Kamizelka ocieplana bez kaptura. Zapięcie z przodu na zamek błyskawiczny pod listwą zapinaną na zatrzaski. Dwie kieszenie piersiowe z patką na napy i dwie skośne kieszenie na bokach (wg wizualizacji). Z tyłu na wysokości pasa wszyta gumka ściągająca. Krawędź dolna kamizelki wykończona regulacją ze stoperem. Tkanina: 65% bawełna i 35% poliester, gramatura 250g/m². Kolor granat, czerwony (wg. podanej kolorystyki lub zbliżony). Kamizelka ocieplona włókniną puszystą z pikowaną podszewką o gramaturze 150 g/m. Naniesione logo WKD wg. wizualizacji. Szyte na miarę wg obmiaru pobranego przez Wykonawcę.



Fartuch drelichowy

Fartuch z kołnierzem, długi rękaw zapinany na napy, dwie kieszenie z przodu, całość zapinana na napy. Długość do kolan. Zapięcie na stronę lewą lub prawą w zależności od rodzaju. Materiał: 65% bawełna, 35% poliester. Naniesione logo WKD wg wzoru. Krój dopasowany do sylwetki. Szyte na miarę wg obmiaru pobranego przez Wykonawcę.



Kurtka przeciwdeszczowa

Tkanina wodoodporna, elastyczna, granatowa, poliester 100%, z kapturem, zapinana na suwak, rękawy zapinane na napy. Szyte sztyte i podklejane. Pakowana w saszetkę.

Kamizelka ochronna z odblaskiem

Tkanina 100% poliester, gramatura 137 g/m². Posiadająca certyfikaty CE, norma PN-EN 471/2003 lub równoważna, naszyte dookoła dwie taśmy odblaskowe na wysokości pasa użytkownika, z przodu zapinana na rzepy. Kolor pomarańczowy.

Koszula flanelowa

Szyta na miarę wg. obmiarów podanych przez Zamawiającego. Kołnierzyk, zapinana na guziki, jedna kieszeń po lewej stronie na wysokości klatki piersiowej, rękaw wszyty klasycznie prosty, mankiety zapinane na guzik i dwie dziurki regulujące obwód. Materiał 100% bawełna, gramatura 170 g/m² (+/-10), różne kolory z przewagą granatu, niebieskiego, czerwonego i ecru. Materiał musi być odporny na kurczliwość w praniu w temperaturze do 60° C. Szyte na miarę wg obmiaru pobranego przez Wykonawcę.



Czapka robocza letnia

Czapka typu baseballowego, dopasowanie obwodu poprzez regulowany pasek z tyłu czapki. Kolor – granat. Oznaczona logo WKD nad daszkiem.

Czapka robocza ocieplana z opuszczanymi nausznikami

Czapka zimowa ocieplana kożuszką, typu „baseball” z opuszczanymi nausznikami, wykonana z bawełny (35%) i poliestru. Podszewka o gramaturze 100 g/m², uszy podpinane do góry na napy lub rzep, wykończone kożuszką o gramaturze 700 g/m², możliwość dopasowania obwodu poprzez regulacje z tyłu czapki, usztywniany daszek. Kolor – granat. Oznaczona logo WKD nad daszkiem.

**Buty gumowe męskie**

Kalosze długie. Podeszwa z samoczyszczącym bieżnikiem, wierzch cholewki wykonany z tworzywa sztucznego, PCV obuwnicze. Wewnątrz buta dzianina rurowa, syntetyczna poliester. Wkładka/wyściółka umieszczona wewnątrz buta wykonana z włókniny zapewniającej pełen komfort użytkowania. Kolor czarny.



Buty robocze (szyblyety)

Buty robocze (szyblyety) - jako buty szybłyety należy rozumieć skórzane buty (skóra naturalna) na płaskiej podeszwie olejoodpornej z nierozcinaną cholewą ponad kostkę, która zaopatrzona jest w elastyczną gumę po bokach ułatwiającą szybkie zakładanie i zdejmowanie. Szybłyety bezpieczne spełniające normę PN-EN ISO 20345. Kolor czarny (wg wzoru przedstawionego przez Wykonawcę i zatwierdzonego przez Zamawiającego).

Trzewiki robocze

Trzewik z wysokiej klasy skóry licowej, wodoodporny. Podeszwa o strukturze wklęsłej zapewniająca w 100% przyczepność na powierzchniach nierównych i przemysłowych. Właściwości podeszwy powinny zapewniać amortyzację w dynamicznych i statycznych warunkach użytkowania. Buty mają chronić stopę przed zimnem i wilgocią. Wewnątrz buta tkanina oddychająca wykonana w 100% z poliamidu, zapewniająca wysoką wytrzymałość na ścieranie oraz wchłaniająca pot zachowując suchą stopę. Podeszwa poliuretanowa o podwójnej gęstości. Podnosek metalowy, wkładka przeciw przebiciowa, obuwie antyelektrostatyczne, podeszwa izolująca od zimna, odporność podeszwy na węglowodory, odporność na absorpcję wody przez cholewkę. Trzewiki robocze mają spełniać wymagania normy EN ISO 20345 jak dla obuwia bezpiecznego. Właściwości potwierdzone certyfikatem (wg wzoru przedstawionego przez Wykonawcę i zatwierdzonego przez Zamawiającego).



Trzewiki robocze ocieplane

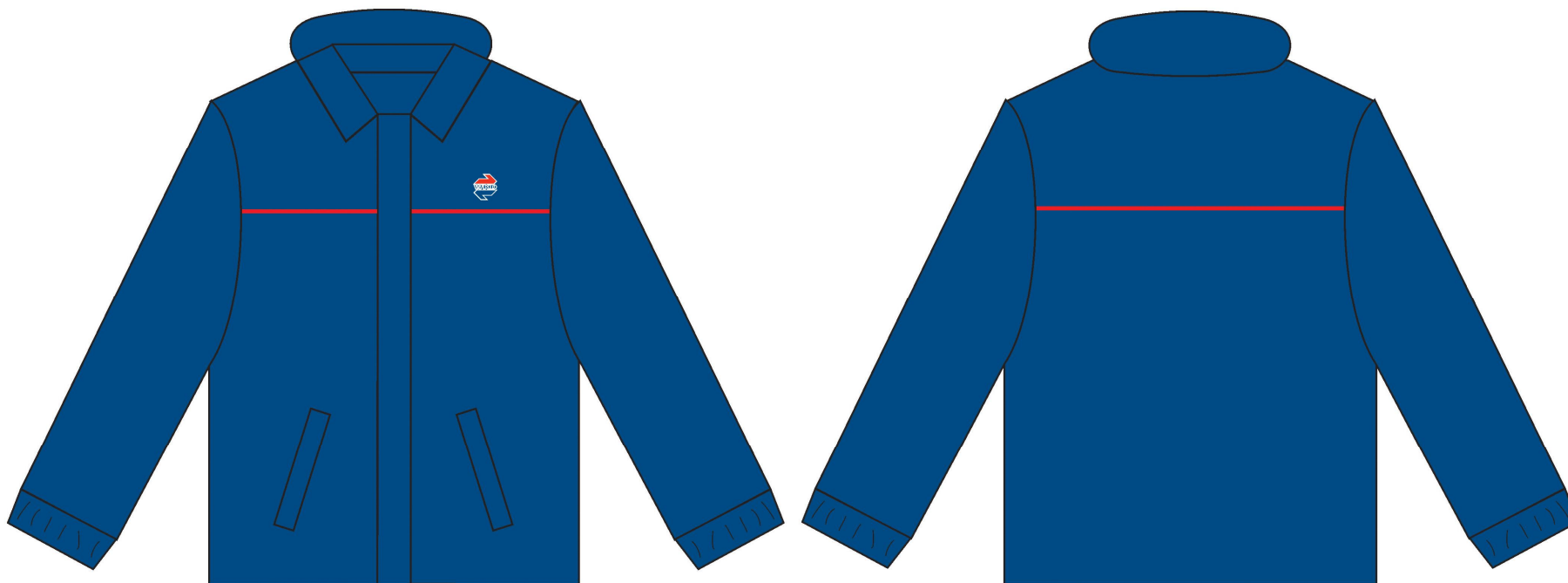
Trzewik z wysokiej klasy skóry licowej, wodoodporny, ocieplany, sznurowany. Podeszwa o strukturze wklęsłej zapewniająca w 100% przyczepność na powierzchniach nierównych i przemysłowych. Właściwości podeszwy powinny zapewniać amortyzację w dynamicznych i statycznych warunkach użytkowania. Buty mają chronić stopę przed zimnem i wilgocią. Wewnątrz buta tkanina oddychająca wykonana w 100% z poliamidu, zapewniająca wysoką wytrzymałość na ścieranie oraz wchłaniania pot zachowując suchość stopy. Podeszwa poliuretanowa o podwójnej gęstości. Podnosek wykonany z poliwęglanu, wkładka przeciw przebiciowa, obuwie antyelektrostatyczne, podeszwa izolująca od zimna, odporność podeszwy na węglowodory, odporność na absorbcję wody przez cholewkę. Trzewiki robocze mają spełniać wymagania normy EN ISO 20345 jak dla obuwia bezpiecznego. Właściwości potwierdzone certyfikatem (wg wzoru przedstawionego przez Wykonawcę i zatwierdzonego przez Zamawiającego).



Trzewiki letnie

Trzewik (sandał) z metalowym podnoskiem, zamknięty obszar pięty, właściwości antyelektrostatyczne. Cholewka wykonana ze skóry bydlęcej, wyściółka ze skóry. Podeszwa zewnętrzna i wewnętrzna wykonana z poliuretanu. Kolor: niebieski, szary (wg wzoru przedstawionego przez Wykonawcę i zatwierdzonego przez Zamawiającego).



CHARAKTERYSTYKA UMUNDUROWANIA:**Kurtka letnia dla maszynistów**

Kurtka wykonana z elanobawełny w kolorze granatowym o podwyższonej wodoodporności i przepuszczalności pary wodnej. Podszewka w kolorze granatowym – skład 50% poliester, 50% wiskoza. Kurtka zapinana z przodu na dwudzielny zamek błyskawiczny, kryty listwą zapinaną na napy. Z przodu wykonane dwie kieszenie boczne, skośne. W rękawach bluzy wielkość mankietu powinna być regulowana poprzez wszyte napy bądź rzepy. W kołnierzu schowany kaptur z tkaniny zasadniczej. Wzór wg katalogu wizualizacji. Szyte na miarę wg obmiaru pobranego przez Wykonawcę.



Kurtki ocieplane męskie (dla maszynistów)

Kurtka wykonana z elanobawełny w kolorze granatowym o podwyższonej wodoodporności i przepuszczalności pary wodnej. Wykonana na ocieplaczu z lekkiej włókniny puszystej lateksowanej, jednostronnie pikowanej podszewką. Kurtka zapinana z przodu na dwudzielny zamek błyskawiczny, kryty listwą zapinaną na napy. Z przodu wykonane dwie kieszenie boczne skośne. Wykrój szyi wykończony tkaniną zasadniczą i kołnierzem wykończonym dzianiną futerkową. W rękawach wszyty ściągacz zapobiegający wlotom chłodnego powietrza, wielkość mankietu powinna być regulowana poprzez wszyte napy bądź rzepy. W kołnierzu schowany kaptur z tkaniny zasadniczej. Krawędź dolna kurtki ma mieć wszyty tunel na sznurek ze stoperami do regulacji. Wzór wg wizualizacji i zdjęć. Zapięcie na stronę prawą. Szyte na miarę wg obmiaru pobranego przez Wykonawcę.



Mundur letni tzw. tropik (bluza i dwie pary spodni)

Marynarka klasyczna jednorzędowa, zapinana na guziki, dwie kieszenie piersiowe z wypustkami (lewa oznaczona logo WKD) zapinane na guziki oraz dwie kieszenie skośne na wysokości bioder. Kieszenie wewnętrzne po obu stronach oraz jedna mniejsza po lewej wewnętrznej stronie, zapinana na guzik (np. na telefon). Na rękawach guziki. Krawędź dolna marynarki wykończona bocznymi ściągaczami. Kolor granat wg. podanej kolorystyki. Podszewka wykonana z materiału 50% poliester, 50% wiskoza. Skład surowcowy marynarki 53% poliester, 44% wełna, 3% elastan. Spodnie klasyczne, kanty zaprasowane, talia dopasowana zakładkami wszytymi w pasek +/- 3 cm, zapinane na guzik i suwak, z przodu kieszenie skośne boczne. Podszewka wykonana z materiału 50% poliester, 50% wiskoza. Kolor i skład surowcowy spodni identyczny jak marynarki. Szyte na miarę wg. obmiaru pobranego przez Wykonawcę.



Mundur całoroczny gabardynowy z emblematami (marynarka i 2 pary spodni)

Mundur wykonany jest z tkaniny gabardynowej o następującym składzie: 55% poliestru i 45% wełny o masie powierzchniowej 333 (+13 / -7) g/m² i splocie skośnym 2/2 (11 nitkowy) w kolorze ciemnognatowym. Mundur wyjściowy stanowi komplet składający się z marynarki i 2 par spodni. Marynarka z wyłożonymi klapami, dopasowana według wzrostu i obwodu klatki piersiowej, ramiona wyprofilowane wkładami barkowymi, plecy ze szwem po środku z rozcięciem na dole marynarki. Na lewym boku kieszonka z wyhaftowanym emblematem WKD. Dwie kieszenie wewnętrzne zapinane na guzik. Długość rękawa taka, aby krawędź jego sięgała do nasady kciuka przy opuszczonej ręce. Spodnie długie, dopasowane według wzrostu i obwodu pasa. Długość nogawek powinna sięgać z tyłu dolną krawędzią 2-2,5 cm powyżej obcasa, z przodu krawędzie spodni powinny lekko spoczywać na powierzchni obuwia (do załamania kantów). Szerokość nogawek spodni u dołu powinna wynosić w zależności od wzrostu i tęgości 20-25 cm, dwie kieszenie skośne po bokach, jedna z tyłu zapinana na guzik, w pasie wszyte patki do regulacji obwodu +/- 3 cm. Szyte na miarę wg obmiaru pobranego przez Wykonawcę.



Koszula męska długi rękaw

Zapinana na guziki, kołnierzyk na stojące, rękawy zapinane na guziki, na lewym boku naszyta kieszonka, na kieszonce wyhaftowane logo WKD, kolor jasno niebieski wg wizualizacji. Skład: 65% bawełna, 35% poliester. Szyte na miarę wg obmiaru pobranego przez Wykonawcę.



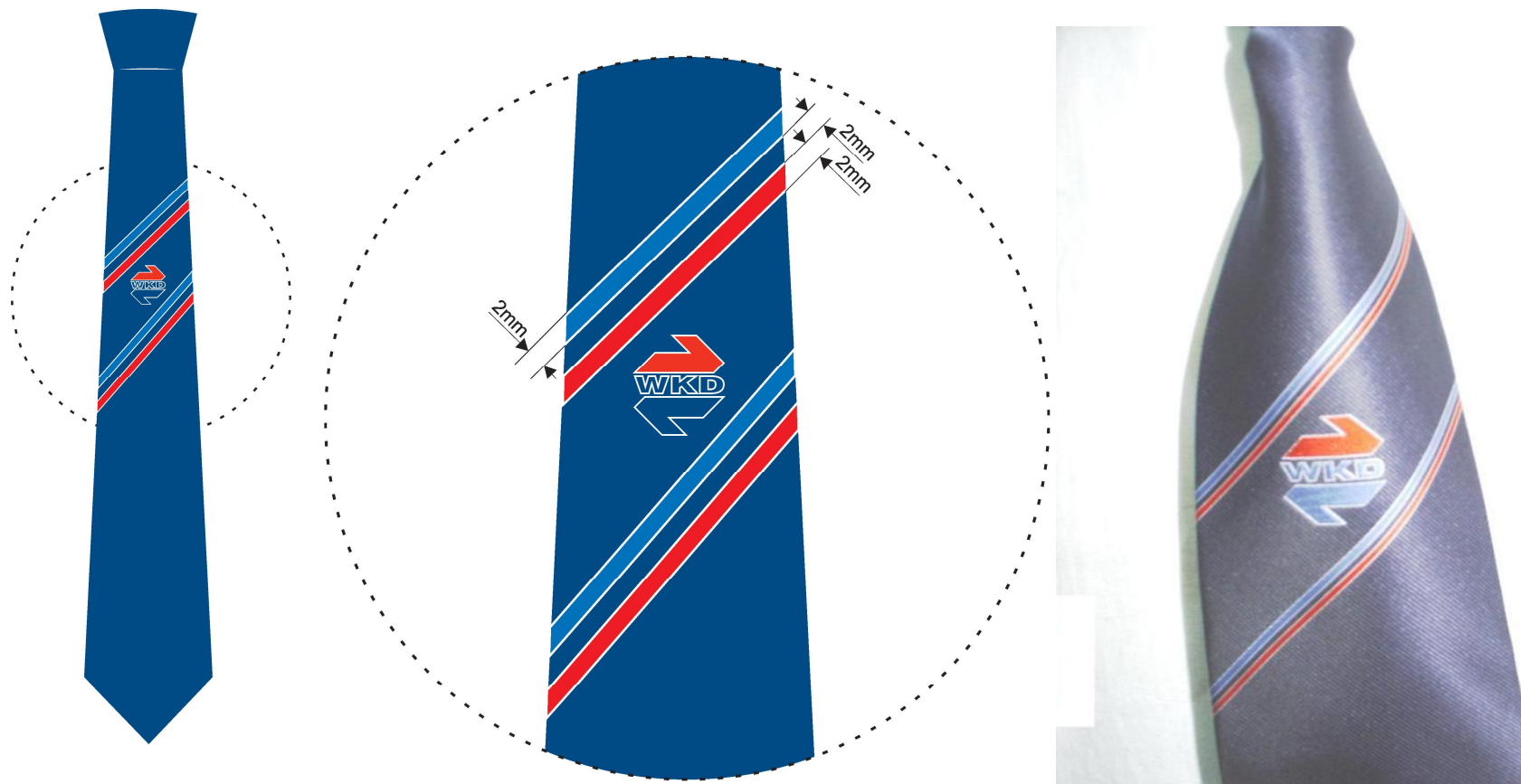
Koszula męska krótki rękaw

Zapinana na guziki kołnierzyk na stojąco, rękawy krótkie, na lewym boku naszyta kieszonka, na kieszonce wyhaftowane logo WKD, kolor jasno niebieski wg. wizualizacji. Skład: 65% bawełna, 35% poliestr. Szyte na miarę wg obmiaru pobranego przez Wykonawcę.



Krawat żakardowy

Wzór i kolor wg wizualizacji i zdjęć. Logo wyhaftowane. Szerokość krawata wg zaakceptowanego wzoru przez Zamawiającego.



Kozaki ocieplone męskie

Obuwie wykonane zgodnie z normą PN 0-91011. Wykonane z najwyższej jakości naturalnych skór bydlęcych. Podeszwa z poliuretanu z protektorem samoczyszczającym, antypoślizgowe. Zamek błyskawiczny z atestem. Ocieplacz naturalny. Odporne na przemoczenia. Kolor czarny (wg wzoru przedstawionego przez Wykonawcę i zatwierdzonego przez Zamawiającego).

**Pantofle męskie**

Pantofle skórzane (naturalna skóra), sznurowane, kolor czarny (wg wzoru przedstawionego przez Wykonawcę i zatwierdzonego przez Zamawiającego).

Pantofle damskie

Pantofle ze skóry bydlęcej licowej o wysokiej jakości surowca, z zachowaniem eleganckiego charakteru, kolor czarny, wysokość obcasa max. do 3 cm (wg wzoru przedstawionego przez Wykonawcę i zatwierdzonego przez Zamawiającego).

Kozaki damskie (botki)

Botki wykonane ze skóry licowej bydlęcej wodoodpornej z naturalnym licem w kolorze czarnym. Cholewka o wysokości ok. 20 cm. Od wewnętrznej strony cholewki wszyta od góry guma w kolorze czarnym regulująca szerokość cholewki. Cholewka zapinana od wewnętrznej strony buta na zamek błyskawiczny. Podeszwa łączona wykonana ze skóry naturalnej licowej i ocieplenia z kożuszka syntetycznego w kolorze czarnym. Wyściółka wykonana ze skóry naturalnej licowej z miękkim podkładem piankowym w śródstopiu, wyściółka wymienna. Obcas: stabilny szeroki, płaski wysokość max. 3 cm. Czubek: zaokrąglony. Buty powinny być pierwszej jakości, miękkie, lekkie, wygodne, wykonane w sposób staranny, odporne na zniszczenie. (Botki wg wzoru przedstawionego przez Wykonawcę i zatwierdzonego przez Zamawiającego).

Kurtki damskie ocieplone

Kurtka wykonana z elanobawełny w kolorze granatowym o podwyższonej wodoodporności i przepuszczalności pary wodnej. Wykonana na ocieplaczu z lekkiej włókniny puszystej lateksowanej, jednostronnie pikowanej podszewką. Kurtka zapinana z przodu na dwudzielny zamek błyskawiczny, kryty listwą zapinaną na napy. Z przodu wykonane dwie kieszenie boczne skośne. Wykrój szyi wykończony tkaniną zasadniczą i kołnierzem wykończonym dzianiną futerkową. W rękawach wszyty ściągacz zapobiegający wlotom chłodnego powietrza, wielkość mankietu powinna być regulowana poprzez wszyte napy bądź rzepy. W kołnierzu schowany kaptur z tkaniny zasadniczej. Szyte na miarę wg obmiaru pobranego przez Wykonawcę (wg wzoru przedstawionego przez Wykonawcę i zatwierdzonego przez Zamawiającego).

Bluzki damskie koszulowe z długim rękawem

Wykonana z tkaniny o podwójnych przędzach, w kolorze jasno niebieskim, z kołnierzykiem, z zaszewkami z tyłu i z przodu, w składzie surowcowym 52% bawełna, 48% poliester, gramatura 130 g/m² +/- 5%, wykończenie niemnące. Zapinana na guziki, rękawy zapinane na guziki, logo WKD wyhaftowane na lewym boku. Szyte na miarę wg obmiaru pobranego przez Wykonawcę.

Bluzki damskie koszulowe z krótkim rękawem

Wykonana z tkaniny o podwójnych przędzach, w kolorze jasno niebieskim, z kołnierzykiem, z zaszewkami z tyłu i z przodu, w składzie surowcowym 52% bawełna, 48% poliester, gramatura 130 g/m² +/- 5%, wykończenie niemnące. Zapinana na guziki, rękawy krótkie, logo WKD wyhaftowane na lewym boku. Szyte na miarę wg obmiaru pobranego przez Wykonawcę.

UWAGA

1. Ubrania należy wykonać w kolorach:
 - Czerwonym wg PANTONE 1795 oraz
 - Granatowym wg PANTONE 295Kolory te są barwami WKD sp. z o.o. (w przypadku braku takich tkanin dopuszcza się kolory zbliżone - zaakceptowane przez WKD).
2. Na odzieży umieszczony jest znak graficzny – logo firmy. Logo nadrukowane lub haftowane. Wzór logo wg wizualizacji zamieszczonej na pierwszej stronie specyfikacji technicznej.
3. Ubrania muszą posiadać wszytą na stałe wewnątrz wyrobów metkę od producenta tkaniny z informacjami:
 - rozmiar,
 - gramaturę i skład procentowy surowca, z którego został wykonany wyrób,
 - sposób konserwacji,
 - miejsce na zamieszczenie przez Zamawiającego imienia i nazwiska pracownika dla którego wydawana jest odzież.
4. Szczegółowe zapotrzebowania będą przekazywane w zamówieniach składanych za pośrednictwem wiadomości e-mail lub faxu, podpisanych przez osobę upoważnioną do kontaktów z Wykonawcą.
5. Dokonanie pomiarów pracowników będzie dokonywane przez przedstawiciela Wykonawcy w siedzibie Zamawiającego. Ze względu na zmianowy system pracy pracowników WKD konieczny będzie kilkakrotny przyjazd w celach pomiarowych. Uszycie jednego miarowego ubrania wymaga przeprowadzenia co najmniej dwukrotnej przymiarki. Pomiarów należy dokonać w terminie 14 dni od dnia zawiadomienia Wykonawcy przez Zamawiającego.
6. Przedmiot zamówienia w zakresie zadania nr 1-2, ma być fabrycznie nowy, pierwszej jakości, kompletny, wolny od wad materiałowych i projektowych, wykonany w sposób staranny odporny na zniszczenia, gotowy do użytku, zgodny z opisem przedmiotu zamówienia oraz wzorami wskazanymi w niniejszym załączniku,
7. Dostarczone obuwie ma być zgodne z opisem przedmiotu zamówienia, pierwszej jakości, miękkie, lekkie, wygodne, wykonane w sposób staranny, odporne na zniszczenie, spełniało wymagania obowiązujących norm PN-EN-ISO wskazanych w niniejszym załączniku, oznaczone znakiem zgodności z normami europejskimi CE lub posiadało deklaracje zgodności,
8. Znakowanie obuwia w formie zamieszczonej wewnątrz informacji: rozmiar, oznaczenie producenta, kraj wytworzenia, numer odpowiedniej normy, znak CE, sposób konserwacji.
9. Przedmiot zamówienia musi być wykonany i dostarczony zgodnie z opisem przedmiotu zamówienia, przy czym rysunki umieszczone w opisie są rysunkami poglądowymi.
10. Wykonawca wraz z każdą dostawą przedmiotu zamówienia zobowiązany będzie dostarczać dokumenty wskazane w załącznikach 4.1 i 4.2 do SIWZ – Wzór umowy.