

Grodzisk Mazowiecki, dnia 1 października 2021 r.

Wszyscy uczestnicy postępowania

Dotyczy: postępowania o udzielenie zamówienia publicznego prowadzonego w trybie przetargu nieograniczonego na Wykonanie robót budowlanych obejmujących budowę, przebudowę i rozbudowę linii kolejowej nr 47 w zakresie dobudowy drugiego toru wraz z infrastrukturą towarzyszącą, w ramach zadania: „Modernizacja infrastruktury kolejowej linii WKD – poprzez budowę drugiego toru linii kolejowej nr 47 od Podkowy Leśnej do Grodziska Mazowieckiego”.

Zamawiający – Warszawska Kolej Dojazdowa sp. z o. o. z siedzibą w Grodzisku Mazowieckim, działając na podstawie art. 135 ust. 6 oraz art. 137 ust. 1 ustawy z dnia 11 września 2019 r. Prawo Zamówień Publicznych (Dz.U. z 2021, poz. 1129 z późn.zm), dalej zwanej „ustawą Pzp”, przekazuje treść zapytań, które wpłynęły w terminie, o którym mowa w art. 135 ust. 2 ustawy Pzp wraz z wyjaśnieniami treści Specyfikacji Warunków Zamówienia (dalej: „SWZ”) oraz dokonuje jej modyfikacji.

(KONTYNUACJA NUMERACJI PYTAŃ I ODPOWIEDZI)

Pytanie nr 121:

Zgodnie z Decyzją Środowiskową należy „inwestycję objąć nadzorem przyrodniczym”. Prosimy o informację, w której poz. RCO należy ująć koszt nadzoru przyrodniczego.

Odpowiedź nr 121:

Zamawiający informuje, że koszt wykonania obowiązków i zaleceń wynikających z Decyzji środowiskowej należy uwzględnić w poz. 1.8 Przedmiaru robót nr 01. Przedmiar został uzupełniony o wskazaną pozycję.

Pytanie nr 122:

Zgodnie z Decyzją Środowiskową należy „dla płazów, wprowadzić tymczasowe wygradzenia ochronne (...) o wysokości min. 40 cm”. Prosimy o informację, w której poz. RCO należy ująć koszt wykonania ww. zabezpieczeń.

Odpowiedź nr 122:

Zamawiający informuje, że koszt wykonania obowiązków i zaleceń wynikających z Decyzji środowiskowej należy uwzględnić w poz. 1.8 Przedmiaru robót nr 01. Przedmiar został uzupełniony o wskazaną pozycję.

Pytanie nr 123:

Zgodnie z Decyzją Środowiskową do Wykonawcy należy „dostosowanie do możliwości przemieszczania się zwierząt (...) poprzez montaż obustronnych suchych póltek, płynnie łączących się z otaczającym terenem”. Prosimy o informację, w której poz. RCO należy ująć koszt wykonania ww. suchych póltek w obiekcie w km 27+515.

Odpowiedź nr 123:

Zamawiający informuje, że koszt wykonania obowiązków i zaleceń wynikających z Decyzji środowiskowej należy uwzględnić w poz. 1.8 Przedmiaru robót nr 01. Przedmiar został uzupełniony o wskazaną pozycję.

Pytanie nr 124:

Zgodnie z Decyzją Środowiskową do Wykonawcy należy „dostosowanie do możliwości przemieszczania się zwierząt (...) poprzez montaż obustronnych suchych póltek, płynnie łączących się z otaczającym terenem”. Prosimy o informację, w której poz. RCO należy ująć koszt wykonania ww. suchych póltek w obiekcie w km 25+356.

Odpowiedź nr 124:

Zamawiający informuje, że koszt wykonania obowiązków i zaleceń wynikających z Decyzji środowiskowej należy uwzględnić w poz. 1.8 Przedmiaru robót nr 01. Przedmiar został uzupełniony o wskazaną pozycję.

Pytanie nr 125:

Zgodnie z Decyzją Środowiskową do Wykonawcy należy „dostosowanie do możliwości przemieszczania się zwierząt (...) poprzez montaż obustronnych suchych póltek, płynnie łączących się z otaczającym terenem”. Prosimy o informację, w której poz. RCO należy ująć koszt wykonania ww. suchych póltek w obiekcie w km 28+498.

Odpowiedź nr 125:

Zamawiający informuje, że koszt wykonania obowiązków i zaleceń wynikających z Decyzji środowiskowej należy uwzględnić w poz. 1.8 Przedmiaru robót nr 01. Przedmiar został uzupełniony o wskazaną pozycję.

Znak postępowania: WKD10c-27-14/2021

Pytanie nr 126:

Zgodnie z Decyzją Środowiskową do Wykonawcy należy „dostosowanie do możliwości przemieszczania się zwierząt (...) poprzez montaż obustronnych suchych półek, płynnie łączących się z otaczającym terenem”. Prosimy o informację, w której poz. RCO należy ująć koszt wykonania ww. suchych półek w obiekcie w km 29+982..

Odpowiedź nr 126:

Zamawiający informuje, że koszt wykonania obowiązków i zaleceń wynikających z Decyzji środowiskowej należy uwzględnić w poz. 1.8 Przedmiaru robót nr 01. Przedmiar został uzupełniony o wskazaną pozycję.

Pytanie nr 127:

Zgodnie z Decyzją Środowiskową do Wykonawcy należy „dostosowanie do możliwości przemieszczania się zwierząt (...) poprzez montaż obustronnych suchych półek, płynnie łączących się z otaczającym terenem”. Prosimy o informację, w której poz. RCO należy ująć koszt wykonania ww. suchych półek w obiekcie w km 32+148.

Odpowiedź nr 127:

Zamawiający informuje, że koszt wykonania obowiązków i zaleceń wynikających z Decyzji środowiskowej należy uwzględnić w poz. 1.8 Przedmiaru robót nr 01. Przedmiar został uzupełniony o wskazaną pozycję.

Pytanie nr 128:

W **Przedmiarze Robót do wypełnienia** znajdują się pozycje, których „widoczna” ilość jednostek jest odmienna od tych wpisanych w komórkę arkusza, np. Przedmiar Robót do wypełnienia nr 02; Układ torowy, podtorze i odwodnienie poz. 2.7:

- widoczne:

Lp	Nr STWiORB	Nazwa elementu rozliczeniowego	Jedn. miary	Ilość jednostek
2,7	T.01.08	Montaż torów z szyn nowych typu 49E1, na podkładach strunobetonowych Ps-83 z przytwierdzeniem SB.	km	14,48

- wpisane w komórkę:

Lp	Nr STWiORB	Nazwa elementu rozliczeniowego	Jedn. miary	Ilość jednostek
2,7	T.01.08	Montaż torów z szyn nowych typu 49E1, na podkładach strunobetonowych Ps-83 z przytwierdzeniem SB.	km	14,475

W związku z powyższym prosimy o wskazanie poprawnej formy dot. ilości jednostek, z uwagi na brak możliwości edycji pliku **Załącznik_nr_2_do_SWZ_Przedmiar_robót**.

Odpowiedź nr 128:

Zamawiający dokonuje modyfikacji Załącznika nr 2 do SWZ Przedmiar Robót w powyższym zakresie.

Pytanie nr 129:

Wykonawca zwraca się z prośbą o dodanie pozycji przedmiarowych związanych z projektowaną zielenią (nasadzenia drzew, krzewów, pnączy oraz wykonanie trawników) zgodnie z projektem wykonawczym TOM 13-2 Zieleń Szata roślinna.

Odpowiedź nr 129:

Zamawiający informuje, że nasadzenia zamiennie drzew i krzewów w Podkowie Leśnej wynikające z decyzji MWKZ będą wykonywane staraniem i na koszt Zamawiającego.

Nasadzenia pnączy i wykonywanie trawników przewidziane w tomie 13 Zieleń powinno zostać wykonane przez Wykonawcę robót budowlanych. Stosowne pozycje przedmiaru robót zostały uzupełnione.

Pytanie nr 130:

Prosimy o uzupełnienie przedmiaru robót torowych o pozycję: rozbiórka toru na podkładach drewnianych (ze względu na duży koszt utylizacji podkładów drewnianych).

Odpowiedź nr 130:

Uzupełniony Przedmiar robót stanowi załącznik do niniejszych odpowiedzi (zmiany zostały oznaczone kolorem czerwonym).

Pytanie nr 131:

Dotyczy: PRZEDMIAR ROBÓT DO WYPEŁNIENIA NR 13 – ZIELEŃ

Poz. Karczowanie krzewów wraz z oczyszczeniem terenu – brak tej pozycji w specyfikacji, prosimy o wyjaśnienie.

Odpowiedź nr 131:

Patrz: odpowiedź na pytanie nr 94, która została przekazana pismem z dnia 23.09.2021 r.

Znak postępowania: WKD10c-27-14/2021

Pytanie nr 132:

Zwracamy się z prośbą o udostępnienie „Załącznika do oferty”

Ww. „Załącznik ...” przywołano w SWK (załącznik nr 4 do SWZ) subkl. 1.1.3.10, 1.1.3.13 oraz w subkl. 4.2.

Odpowiedź nr 132:

Zamawiający omyłkowo przywołał „Załącznik do oferty” w SWK, Subklauzula 1.1.3.10, 1.1.3.13 oraz 4.2. Zamawiający dokonuje zmiany Załącznika nr 4 do SWZ w następujący sposób (zmiany oznaczone kolorem czerwonym):

Dotychczasowa treść:

1.1.3.10 „Etap” – oznacza zakres Robót przewidziany do wykonania w danym terminie. Zarówno zakres Robót dla kolejnych Etapów jak i terminy ich wykonania zostały określone w Subklauzuli 8.14 Szczególnych Warunków i w Załączniku do Oferty.

Nowa treść:

1.1.3.10 „Etap” – oznacza zakres Robót przewidziany do wykonania w danym terminie. Zarówno zakres Robót dla kolejnych Etapów jak i terminy ich wykonania zostały określone w Subklauzuli 8.14 Szczególnych Warunków **i w Załączniku do Oferty.**

Dotychczasowa treść:

1.1.3.13 „Pierwotny Czas na Ukończenie” oznacza Czas na Ukończenie, jaki został podany w Załączniku do Oferty.

Nowa treść:

1.1.3.13 „Pierwotny Czas na Ukończenie” oznacza Czas na Ukończenie, jaki został podany w **Załączniku do Oferty** Ofercie.

Dotychczasowa treść:

SUBKLAUZULA 4.2 ZABEZPIECZENIE NALEŻYTEGO WYKONANIA

Usuwa się treść Subklauzuli i zastępuje następującą treścią:

Strony zgodnie potwierdzają, iż przed zawarciem Umowy Wykonawca wniósł Zabezpieczenie Wykonania zgodnie z postanowieniami określonymi w Załączniku do Oferty. Strony zgodnie potwierdzają, że Wykonawca wniósł Zabezpieczenie Wykonania na okres nie krótszy niż 5 lat, przy czym Wykonawca zobowiązuje się do przedłużenia Zabezpieczenia Wykonania lub wniesienia nowego Zabezpieczenia Wykonania na kolejne okresy zgodnie z Umową.

Wykonawca zapewni, że Zabezpieczenie Wykonania będzie ważne i wykonalne, aż do zrealizowania i ukończenia Robót przez Wykonawcę oraz usunięcia przez niego wszelkich wad. Zabezpieczenie Wykonania będzie obowiązywało w okresie o 30 dni dłuższym od dnia dokonania Odbioru końcowego albo dokonania ostatniego Odbioru końcowego, jeżeli były dokonywane Odbiory końcowe dla Odcinków albo innych części Robót niebędących Odcinkami w zakresie należytego wykonania Umowy, a Zabezpieczenie Wykonania w Okresie Zgłaszania Wad (w wysokości 30 % wartości Zabezpieczenia Wykonania) będzie obowiązywało w okresie o 15 dni dłuższym od daty upływu Okresu Zgłaszania Wad. Jeżeli warunki Zabezpieczenia Wykonania precyzują jego datę wygaśnięcia, a Wykonawca nie zostanie uprawniony do otrzymania Świadcstwa Przejęcia przed datą o 30 dni wcześniejszą od tej daty wygaśnięcia w zakresie należytego wykonania Umowy lub Wykonawca nie zostanie uprawniony do otrzymania Świadcstwa Wykonania przed datą o 15 dni wcześniejszą od daty wygaśnięcia w zakresie usunięcia wszelkich wad, to Wykonawca:

- a) będzie przedłużał ważność Zabezpieczenia Wykonania, aż do czasu ukończenia Robót i usunięcia wszelkich wad,
- b) dostarczy Zamawiającemu, najpóźniej na 30 dni przed upływem terminu ważności dotychczasowego zabezpieczenia wniesionego w innej formie niż w pieniądzu przedłużenie dotychczasowego zabezpieczenia lub nowe zabezpieczenie na kolejne okresy zgodnie z niniejszą Subklauzulą w zakresie kwoty i terminu obowiązywania.

W przypadku, gdy Wykonawca nie zapewni Zabezpieczenia Wykonania, zgodnie z postanowieniami powyżej, Zamawiający zmienia formę na zabezpieczenie w pieniądzu, przez wypłatę kwoty z dotychczasowego zabezpieczenia. Wypłata ta następuje nie później niż w ostatnim dniu ważności dotychczasowego zabezpieczenia. Przedłożone Zabezpieczenie Wykonania ma być zgodne z postanowieniami określonymi w Załączniku do Oferty.

Zamawiający wyraża zgodę na wniesienie przez Wykonawcę, co najmniej 40 % kwoty zabezpieczenia przed podpisaniem Umowy, zgodnie z art. 452 ust. 4 i 5 ustawy Pzp. Pozostała część kwoty zabezpieczenia (Kwota Zatrzymana), będzie potrącana w ratach w wysokości 25% wartości netto wystawionego Przejściowego Świadcstwa Płatności, do czasu uzyskania pełnej wartości zabezpieczenia należytego wykonania Umowy, określonej w § 3 tj. do wysokości 5% wartości Robót brutto.

Znak postępowania: WKD10c-27-14/2021

Jeżeli do połowy okresu, na który został zawarty Kontrakt, określonego w § 2, łączna kwota wartości zabezpieczenia potrącanego w ratach i wniesionego przez Wykonawcę, przed podpisaniem Kontraktu, nie osiągnie całości kwoty stanowiącej zabezpieczenie należytego wykonania Umowy, Wykonawca dokona w tym terminie dopłaty brakującej kwoty zabezpieczenia.

Zamawiający nie zgłosi żadnego żądania na podstawie Zabezpieczenia Wykonania, z wyjątkiem żądania kwot, do których Zamawiający jest uprawniony według Kontraktu, w szczególności w następujących przypadkach:

- a) nieprzedłużenia przez Wykonawcę ważności Zabezpieczenia Wykonania, jak to opisano powyżej, w którym to przypadku Zamawiający może zażądać pełnej kwoty Zabezpieczenia Wykonania,
- b) niezapłacenia przez Wykonawcę Zamawiającemu kwoty należnej, tak jak albo została uzgodniona przez Wykonawcę, albo została określona według Subklauzuli 2.5 Warunków Szczególnych i 20 Warunków Ogólnych, zmodyfikowanych Warunkami Szczególnymi, a następnie uzgodniona lub określona według Subklauzuli 3.5 Warunków Ogólnych, w ciągu 10 dni od tego uzgodnienia lub określenia,
- c) nienaprawienia przez Wykonawcę jakiegoś uchybienia w terminie wskazanym w powiadomieniu, wymagającym, aby to uchybienie było naprawione,
- d) zaistnienia okoliczności, które uprawniają Zamawiającego do odstąpienia od Kontraktu według Subklauzuli 15.2 Warunków Szczególnych, niezależnie od tego, czy powiadomienie o odstąpieniu było dane.

Zamawiający zwróci Wykonawcy Zabezpieczenie Wykonania w wysokości 70 % w ciągu 30 dni od dnia dokonania Odbioru końcowego albo dokonania ostatniego Odbioru końcowego, jeżeli były dokonywane Odbiory końcowe dla Odcinków albo innych części Robót niebędących Odcinkami. Pozostała kwota w wysokości 30 % Zabezpieczenia Wykonania pozostanie na zabezpieczenie roszczeń powstałych w Okresie Zgłaszania Wad i zostanie zwrócona nie później niż w terminie 15 dni po upływie tego okresu pod warunkiem usunięcia wszystkich wad potwierdzonych Świadectwem Wykonania wystawionym przez Inżyniera zgodnie z Subklauzulą 11.9 Warunków Szczególnych.

Nowa treść:

SUBKLAUZULA 4.2 ZABEZPIECZENIE NALEŻYTEGO WYKONANIA

Usuwa się treść Subklauzuli i zastępuje następującą treścią:

Strony zgodnie potwierdzają, iż przed zawarciem Umowy Wykonawca wniósł Zabezpieczenie Wykonania **zgodnie z postanowieniami określonymi w Załączniku do Oferty**. Strony zgodnie potwierdzają, że Wykonawca wniósł Zabezpieczenie Wykonania na okres nie krótszy niż 5 lat, przy czym Wykonawca zobowiązuje się do przedłużenia Zabezpieczenia Wykonania lub wniesienia nowego Zabezpieczenia Wykonania na kolejne okresy zgodnie z Umową.

Wykonawca zapewni, że Zabezpieczenie Wykonania będzie ważne i wykonalne, aż do zrealizowania i ukończenia Robót przez Wykonawcę oraz usunięcia przez niego wszelkich wad. Zabezpieczenie Wykonania będzie obowiązywało w okresie o 30 dni dłuższym od dnia dokonania Odbioru końcowego albo dokonania ostatniego Odbioru końcowego, jeżeli były dokonywane Odbiory końcowe dla Odcinków albo innych części Robót niebędących Odcinkami w zakresie należytego wykonania Umowy, a Zabezpieczenie Wykonania w Okresie Zgłaszania Wad (w wysokości 30 % wartości Zabezpieczenia Wykonania) będzie obowiązywało w okresie o 15 dni dłuższym od daty upływu Okresu Zgłaszania Wad. Jeżeli warunki Zabezpieczenia Wykonania precyzują jego datę wygaśnięcia, a Wykonawca nie zostanie uprawniony do otrzymania Świadectwa Przejęcia przed datą o 30 dni wcześniejszą od tej daty wygaśnięcia w zakresie należytego wykonania Umowy lub Wykonawca nie zostanie uprawniony do otrzymania Świadectwa Wykonania przed datą o 15 dni wcześniejszą od daty wygaśnięcia w zakresie usunięcia wszelkich wad, to Wykonawca:

- c) będzie przedłużał ważność Zabezpieczenia Wykonania, aż do czasu ukończenia Robót i usunięcia wszelkich wad,
- d) dostarczy Zamawiającemu, najpóźniej na 30 dni przed upływem terminu ważności dotychczasowego zabezpieczenia wniesionego w innej formie niż w pieniądzu przedłużenie dotychczasowego zabezpieczenia lub nowe zabezpieczenie na kolejne okresy zgodnie z niniejszą Subklauzulą w zakresie kwoty i terminu obowiązywania.

W przypadku, gdy Wykonawca nie zapewni Zabezpieczenia Wykonania, zgodnie z postanowieniami powyżej, Zamawiający zmienia formę na zabezpieczenie w pieniądzu, przez wypłatę kwoty z dotychczasowego zabezpieczenia. Wypłata ta następuje nie później niż w ostatnim dniu ważności dotychczasowego zabezpieczenia. Przedłożone Zabezpieczenie Wykonania ma być zgodne z **postanowieniami określonymi w Załączniku do Oferty** Umową.

Zamawiający wyraża zgodę na wniesienie przez Wykonawcę, co najmniej 40 % kwoty zabezpieczenia przed podpisaniem Umowy, zgodnie z art. 452 ust. 4 i 5 ustawy Pzp. Pozostała część kwoty zabezpieczenia (Kwota Zatrzymana), będzie

Znak postępowania: WKD10c-27-14/2021

potrącana w ratach w wysokości 25% wartości netto wystawionego Przejściowego Świadczenia Płatności, do czasu uzyskania pełnej wartości zabezpieczenia należytego wykonania Umowy, określonej w § 3 tj. do wysokości 5% wartości Robót brutto.

Jeżeli do połowy okresu, na który został zawarty Kontrakt, określonego w § 2, łączna kwota wartości zabezpieczenia potrącanego w ratach i wniesionego przez Wykonawcę, przed podpisaniem Kontraktu, nie osiągnie całości kwoty stanowiącej zabezpieczenie należytego wykonania Umowy, Wykonawca dokona w tym terminie dopłaty brakującej kwoty zabezpieczenia.

Zamawiający nie zgłosi żadnego żądania na podstawie Zabezpieczenia Wykonania, z wyjątkiem żądania kwot, do których Zamawiający jest uprawniony według Kontraktu, w szczególności w następujących przypadkach:

- e) nieprzedłużenia przez Wykonawcę ważności Zabezpieczenia Wykonania, jak to opisano powyżej, w którym to przypadku Zamawiający może zażądać pełnej kwoty Zabezpieczenia Wykonania,
- f) niezapłacenia przez Wykonawcę Zamawiającemu kwoty należnej, tak jak albo została uzgodniona przez Wykonawcę, albo została określona według Subklauzuli 2.5 Warunków Szczególnych i 20 Warunków Ogólnych, zmodyfikowanych Warunkami Szczególnymi, a następnie uzgodniona lub określona według Subklauzuli 3.5 Warunków Ogólnych, w ciągu 10 dni od tego uzgodnienia lub określenia,
- g) nienaprawienia przez Wykonawcę jakiegось uchybienia w terminie wskazanym w powiadomieniu, wymagającym, aby to uchybienie było naprawione,
- h) zaistnienia okoliczności, które uprawniają Zamawiającego do odstąpienia od Kontraktu według Subklauzuli 15.2 Warunków Szczególnych, niezależnie od tego, czy powiadomienie o odstąpieniu było dane.

Zamawiający zwróci Wykonawcy Zabezpieczenie Wykonania w wysokości 70 % w ciągu 30 dni od dnia dokonania Odbioru końcowego albo dokonania ostatniego Odbioru końcowego, jeżeli były dokonywane Odbiory Końcowe dla Odcinków albo innych części Robót niebędących Odcinkami. Pozostała kwota w wysokości 30 % Zabezpieczenia Wykonania pozostanie na zabezpieczenie roszczeń powstałych w Okresie Zgłaszania Wad i zostanie zwrócona nie później niż w terminie 15 dni po upływie tego okresu pod warunkiem usunięcia wszystkich wad potwierdzonych Świadectwem Wykonania wystawionym przez Inżyniera zgodnie z Subklauzulą 11.9 Warunków Szczególnych.

W załączeniu ujednoczona treść Załącznik nr 4 do SWZ.

Pytanie nr 133:

Prosimy o udostępnienie dokumentów odniesienia wymaganych do stosowania przy realizacji robót branży skr (zgodnie z PFU dla tej branży pkt 8), tj:

- Wytyczne techniczne budowy urządzeń sterowania ruchem kolejowym w Przedsiębiorstwie Polskie Koleje Państwowe Ie-4 (WTBE-10);
- Wytyczne odbioru technicznego oraz przekazywania do eksploatacji urządzeń sterowania ruchem kolejowym WKD A - 4;
- „WKD E-1 – Instrukcja bezpieczeństwa i higieny pracy przy urządzeniach elektroenergetyki kolejowej. Postanowienia wspólne” - wydane przez Zarząd WKD Sp. z o. o., zarządzenie nr 81/2010;
- „WKD E-2 Instrukcja bezpieczeństwa i higieny pracy przy urządzeniach elektroenergetyki kolejowej. Prace przy i w pobliżu urządzeń sieci trakcyjnej oraz linii potrzeb nietrakcyjnych zbudowanych na konstrukcjach sieci jezdnej” - wydane przez Zarząd WKD Sp. z o. o., zarządzenie nr 82/2010;
- „WKD E-3 Instrukcja bezpieczeństwa i higieny pracy przy urządzeniach elektroenergetyki kolejowej. Prace przy i w pobliżu urządzeń rozdzielczych prądu przemiennego” - wydane przez Zarząd WKD Sp. z o. o., zarządzenie nr 83/2010;
- Instrukcja konserwacji i przeglądów urządzeń sterowania ruchem kolejowym WKD A-6.

Odpowiedź nr 133:

Zamawiający informuje, że wszystkie instrukcje i przepisy techniczne były załączone w Załączniku do OPZ 5F-Dodatkowe. Wytyczne techniczne budowy urządzeń sterowania ruchem kolejowym w Przedsiębiorstwie Polskie Koleje Państwowe Ie-4 (WTBE-10) zostały omyłkowo wskazane w Projekcie Budowlanym dla branży SRK tom XIII, który będzie aktualizowany i udostępniony niezwłocznie na stronie internetowej prowadzonego postępowania.

Jednocześnie Zamawiający dokonuje aktualizacji Załącznika nr 3 do SWZ Opis Przedmiotu Zamówienia (OPZ) – ZAŁĄCZNIK NR 1 – REGULACJE ZAMAWIAJĄCEGO LIT. C, pkt 8, 17, 19, 20, 25, 28, 29, 30, 31 otrzymując następujące brzmienie (zmiany zostały oznaczone kolorem czerwonym):

Dotychczasowa treść:



Znak postępowania: WKD10c-27-14/2021

[...]

8. Instrukcja sygnalizacji na WKD (WKD A-1) – Zarządzenie nr 31/2015 Zarządu WKD sp. z o.o. z dnia 12.11.2015 r.

[...]

17. Instrukcja pomiarów i oceny technicznej zestawów kołowych pojazdów kolejowych WKD (WKD T-3) – Zarządzenie nr 35/2015 Zarządu WKD sp. z o.o. z dnia 21.12.2015 r.

[...]

19. Instrukcja bezpieczeństwa i higieny pracy przy utrzymaniu elektrycznych i spalinowych pojazdów kolejowych (WKD T-5 (Mt-34)) – Zarządzenie nr 22/2015 Zarządu WKD sp. z o.o. z dnia 18.09.2015 r.

[...]

20. Instrukcja obsługi i utrzymania w eksploatacji hamulców taboru kolejowego (WKD T-7) – Zarządzenie nr 19/2015 Zarządu WKD sp. z o.o. z dnia 31.08.2015 r.

[...]

25. Instrukcja o prowadzeniu ruchu pociągów (WKD R-1) – Zarządzenie nr 64/2010 Zarządu WKD sp. z o.o. z dnia 3.11.2010 r.

[...]

28. Warunki techniczne utrzymania nawierzchni na liniach kolejowych (WKD D-1) – Zarządzenie nr 46/2016 Zarządu WKD sp. z o.o. z dnia 14.09.2016 r.

[...]

29. Warunki techniczne utrzymania podtorza kolejowego (WKD D-3) – Zarządzenie nr 62/2018 Zarządu WKD sp. z o.o. z dnia 30.10.2018 r.

[...]

30. Instrukcja o oględzinach, badaniach technicznych i utrzymaniu rozjazdów (WKD D-4) – Zarządzenie nr 46/2016 Zarządu WKD sp. z o.o. z dnia 14.09.2016 r.

[...]

31. Instrukcja o utrzymaniu kolejowych obiektów inżynierskich (WKD D-11) – Zarządzenie nr 46/2016 Zarządu WKD sp. z o.o. z dnia 14.09.2016 r.

Nowa treść:

[...]

8. Instrukcja sygnalizacji na WKD (WKD A-1) – Zarządzenie nr 7/2021 Zarządu WKD sp. z o.o. z dnia 25.01.2021 r.

[...]

17. Instrukcja pomiarów i oceny technicznej zestawów kołowych pojazdów kolejowych WKD (WKD T-3) – Zarządzenie nr 35/2015 Zarządu WKD sp. z o.o. z dnia 21.12.2015 r. – **zamiana pliku**

[...]

19. Instrukcja bezpieczeństwa i higieny pracy przy utrzymaniu elektrycznych i spalinowych pojazdów kolejowych (WKD T-5 (~~Mt-34~~)) – Zarządzenie nr 22/2015 Zarządu WKD sp. z o.o. z dnia 18.09.2015 r.

[...]

20. Instrukcja obsługi i utrzymania w eksploatacji hamulców taboru kolejowego (WKD T-7) – Zarządzenie nr 9/2021 Zarządu WKD sp. z o.o. z dnia 25.01.2021 r.

[...]

25. Instrukcja o prowadzeniu ruchu pociągów (WKD R-1) – Zarządzenie nr 10/2021 Zarządu WKD sp. z o.o. z dnia 25.01.2021 r.

[...]

28. Warunki techniczne utrzymania nawierzchni na liniach kolejowych (WKD D-1) – Zarządzenie nr 21/2018 Zarządu WKD sp. z o.o. z dnia 25.07.2018 r.

[...]

29. Warunki techniczne utrzymania podtorza kolejowego (WKD D-3) – Zarządzenie nr 28/2018 Zarządu WKD sp. z o.o. z dnia 07.11.2018 r.

[...]

30. Instrukcja o oględzinach, badaniach technicznych i utrzymaniu rozjazdów (WKD D-4) – Zarządzenie nr 23/2018 Zarządu WKD sp. z o.o. z dnia 10.09.2018 r.

[...]

Znak postępowania: WKD10c-27-14/2021

31. Instrukcja o utrzymaniu kolejowych obiektów inżynierskich (WKD D-11) – Zarządzenie nr 24/2018 Zarządu WKD sp. z o.o. z dnia 07.09.2018 r.

Dodatkowo Zamawiający informuje, iż postanowienia w przedmiotowym zakresie zawarte w Dokumentacji Projektowej, stanowiącej Załączniki do Opisu Przedmiotu Zamówienia (OPZ), należy rozpatrywać łącznie z Załącznikiem nr 5 do SWZ (OPZ), mając na uwadze pierwszeństwo treści zawartych w Załączniku nr 5 do SWZ (OPZ).

Pytanie nr 134:

Dotyczy: komunikacji zastępczej - w ramach fazy 0B i IIIA

Prosimy o potwierdzenie, że wszelkie koszty wprowadzenia Kolejowej Komunikacji Zastępczej planowanej ramach fazy 0B i IIIA ponosi Zamawiający.

Odpowiedź nr 134:

Tak. Zamawiający potwierdza.

Pytanie nr 135:

Dotyczy: Budowa tymczasowego peronu na p.o. Kazimierówka.

Prosimy o wskazanie, w której pozycji Przedmiaru Robót – według Załącznika nr 2 do SWZ należy wycenić budowę tymczasowego peronu na p.o. Kazimierówka.

Odpowiedź nr 135:

Koszt budowy peronu tymczasowego należy ująć w koszcie budowy peronu stałego tj. w pozycji 5.10 Przedmiaru robót nr 05.

Pytanie nr 136:

Dotyczy: Budowa tymczasowego peronu na p.o. Kazimierówka.

Prosimy o wskazanie, w której pozycji Przedmiaru Robót – według Załącznika nr 2 do SWZ należy wycenić rozbiórkę tymczasowego peronu na p.o. Kazimierówka.

Odpowiedź nr 136:

Koszt rozbiórki peronu tymczasowego należy ująć w koszcie rozbiórki peronu stałego tj. w pozycji 5.1 Przedmiaru robót nr 05.

Pytanie nr 137:

Dotyczy: Budowa tymczasowego peronu na p.o. Kazimierówka.

Prosimy o załączenie dokumentacji projektowej, wg. której należy wycenić budowę tymczasowego peronu na p.o. Kazimierówka.

Odpowiedź nr 137:

Wymagania w zakresie budowy peronu tymczasowego na p.o. Kazimierówka zostały wskazane w uzupełnionym OPZ pkt 4.8.6 Wykonanie peronu tymczasowego na p.o. Kazimierówka (zmiany zostały oznaczone kolorem czerwonym).

Pytanie nr 138:

Dotyczy: Budowa tymczasowego peronu na p.o. Kazimierówka.

Prosimy o określenie parametrów tymczasowego peronu na p.o. Kazimierówka, tj. długość, szerokość, wysokość peronu.

Odpowiedź nr 138:

Wymagania w zakresie parametrów peronu tymczasowego na p.o. Kazimierówka zostały wskazane w uzupełnionym OPZ pkt 4.8.6 Wykonanie peronu tymczasowego na p.o. Kazimierówka (zmiany zostały oznaczone kolorem czerwonym).

Pytanie nr 139:

Dotyczy: wypełnienie międzytorzy tłucznem pomiędzy peronami

Prosimy o wskazanie, w której pozycji Przedmiaru Robót – według Załącznika nr 2 do SWZ należy wycenić wypełnienie międzytorzy tłucznem pomiędzy peronami.

Odpowiedź nr 139:

Wypełnienie międzytorzy tłucznem pomiędzy peronami należy ująć w poz. 2,7 Przedmiaru Robót nr 02.

Pytanie nr 140:

W której poz. RCO należy ująć koszt wypełnienia międzytorza torów pomiędzy peronami tłucznem (zgodnie z 5A_PW_T-02_Tory pkt. 8.5)?

Odpowiedź nr 140:

Koszt należy wypełnienia międzytorza torów pomiędzy peronami tłucznem ująć w poz. 2.7 Przedmiaru Robót nr 02.



Znak postępowania: WKD10c-27-14/2021

Pytanie nr 141:

Czy działki na obszarze inwestycji są terenami zamkniętymi?

Odpowiedź nr 141:

Nie.

Pytanie nr 142:

Prosimy o wskazanie działek, nieruchomości i ich lokalizacji wraz z nr działki i pełnym adresem, które Zamawiający przekaże nieodpłatnie Wykonawcy na potrzeby utworzenia zaplecza budowy i placów składowych na materiały masowe.

Odpowiedź nr 142:

Patrz: odpowiedź na pytanie nr 69, która została przekazana pismem z dnia 23.09.2021 r.

Zamawiający, wyjaśnia że zaplecze budowy Wykonawca zobowiązany jest zorganizować we własnym zakresie.

Pytanie nr 143:

Czy na potrzeby wykonania zaplecza budowy Wykonawcy lub placu składowego zostanie przekazana nieodpłatnie Wykonawcy część parkingu Park & Ride o nawierzchni z trylinki w okolicy stacji Podkowa Leśna Główna?

Odpowiedź nr 143:

Nie. Patrz: odpowiedź na pytanie nr 69, która została przekazana pismem z dnia 23.09.2021 r.

Pytanie nr 144:

Prosimy o wskazanie przez Zamawiającego jaka jest planowana dobową ilość kursów taboru WKD w relacji Grodzisk Mazowiecki Radońska – Podkowa Leśna Główna w okresie wykonywania robót w ramach niniejszej inwestycji.

Odpowiedź nr 144:

Planowana dobową ilość kursów taboru WKD w relacji Grodzisk Mazowiecki Radońska – Podkowa Leśna Główna w okresie wykonywania robót w ramach niniejszej inwestycji to ok. 30 a 35 kursów.

Pytanie nr 145:

Prosimy o wskazanie przez Zamawiającego jaka jest planowana dobową ilość kursów taboru WKD w relacji Podkowa Leśna Główna – Grodzisk Mazowiecki Radońska.

Odpowiedź nr 145:

Planowana dobową ilość kursów taboru WKD w relacji Podkowa Leśna Główna – Grodzisk Mazowiecki Radońska w okresie wykonywania robót w ramach niniejszej inwestycji to ok. 30 a 35 kursów.

Pytanie nr 146:

Prosimy o określenie okresu w minutach i przedziału godzinowego nie zajętości szlaku przez tabor WKD realizujący przewozy na odcinku Podkowa Leśna Główna – Grodzisk Mazowiecki Radońska i w relacji odwrotnej w okresie realizacji inwestycji.

Odpowiedź nr 146:

Zamawiający informuje, że w danym kierunku ruchu w ciągu godziny zegarowej przewidziany jest tylko jeden kurs pociągu. Zamawiający nie dysponuje jeszcze rozkładem jazdy na okres realizacji inwestycji. Czas przejazdu od Grodzisk Mazowiecki Radońska / Grodziska Mazowieckiego Jordanowice do Podkowy Leśnej Główny wyniesie ok 15-20 minut.

Pytanie nr 147:

Czyją własnością będą pozostałości po wycince drzew z wyłączeniem karpiny i gałęzi? Jeżeli nie będą stanowiły własności Wykonawcy to prosimy o wskazanie wszystkich czynności związanych z ich zagospodarowaniem lub przekazaniem Zamawiającemu lub innemu uprawnionemu podmiotowi.

Odpowiedź nr 147:

Wycinka drzew została przeprowadzona i zakończona w ramach innego postępowania.

Pytanie nr 148:

Prosimy o potwierdzenie, że na terenie inwestycji nie znajdują się pomniki przyrody. Jeżeli Zamawiający nie potwierdza to prosimy o wskazanie ich lokalizacji i udostępnienie inwentaryzacji fotograficznej.

Odpowiedź nr 148:

Zamawiający potwierdza, że na terenie inwestycji nie znajdują się pomniki przyrody.

Pytanie nr 149:

Prosimy o potwierdzenie, że na terenie inwestycji nie znajdują się obiekty kultu religijnego, kapliczki, mogiły. Jeżeli Zamawiający nie potwierdza to prosimy o wskazanie ich lokalizacji i udostępnienie inwentaryzacji fotograficznej.



Znak postępowania: WKD10c-27-14/2021

Odpowiedź nr 149:

Zmawiający nie posiada wiedzy, czy na terenie inwestycji nie znajdują się obiekty kultu religijnego, kapliczki, mogiły.

Pytanie nr 150: 2021-09-13-12:45 (11)

Prosimy o potwierdzenie przez Zamawiającego, że na terenie inwestycji nie znajdują się dzikie składowiska śmieci i materiałów niebezpiecznych: azbest, beczki z chemikaliami.

Odpowiedź nr 150:

Zmawiający nie posiada wiedzy, czy na terenie inwestycji nie znajdują się dzikie składowiska śmieci i materiałów niebezpiecznych: azbest, beczki z chemikaliami.

Pytanie nr 151:

Czy Zamawiający posiada uzgodnienia z Zarządcą drogi w zakresie tymczasowej organizacji ruchu na czas robót w ciągu ul. Nadarzyńskiej w Grodzisku Mazowieckim? Ulica Nadarzyńska jest łącznikiem pomiędzy węzłem Siostrzeń na drodze ekspresowej S-8 a węzłem autostrady A-2 Grodzisk Mazowiecki, po której odbywa się duży ruch pojazdów ciężarowych.

Odpowiedź nr 151:

Zamawiający nie posiada uzgodnienia z Zarządcą drogi w zakresie tymczasowej organizacji ruchu na czas robót w ciągu ul. Nadarzyńskiej w Grodzisku Mazowieckim. Zamawiający przygotował Projekty Tymczasowej Organizacji Ruchu, które zostały udostępnione w Załączniku nr 5F do SWZ katalog 003_ Projekty Tymczasowej Organizacji Ruchu. Jednocześnie Zamawiający informuje, że w Załączniku nr 5 do SWZ (OPZ) w pkt. 2.2.1 lit. I Zamawiający wskazał, że do obowiązków Wykonawcy należy opracowanie, zatwierdzenie i wdrożenie Tymczasowej Organizacji Ruchu. Koszt niniejszego zakresu należy uwzględnić w poz. 1.4 Przedmiaru robót nr 01.

Pytanie nr 152:

Czy Wykonawca będzie ponosił koszty zajęcia pasa drogowego?

Odpowiedź nr 152:

Tak. Wykonawca będzie ponosił koszty zajęcia pasa drogowego.

Pytanie nr 153:

W SWZ istnieje zapis:

"Dla branż wskazanych w Przedmiarze Robót od nr 01 do nr 14 przewiduje się wynagrodzenie kosztorysowe"

Wynika z niego, że prace będą rozliczane kosztorysowo na podstawie cen jednostkowych. Równocześnie Zamawiający w STWiORB części drogowej zamieścił zapisy sprzeczne do powyższego, mówiące o wynagrodzeniu ryczałtowym:

"9.1. Płatności Ogólne ustalenia dotyczące podstawy płatności podano w STWiORB G „Wymagania Ogólne” pkt. 9. Płatność ryczałtowa zgodnie z warunkami umowy"

Zwracamy się z prośbą o skorygowanie zapisów w ww. STWiORB oraz o podanie w podstawie wyceny odwołania do właściwego działu STWiORB, którego zakres robót wchodzi w skład poszczególnych pozycji kosztorysowych.

Odpowiedź nr 153:

Zamawiający informuje, że ustalenia dotyczące podstawy płatności zostały określone w pkt. 9 STWiORB G „Wymagania Ogólne”, które należy traktować jako nadrzędne dla wszystkich branż. Dla branży drogowej obowiązuje wynagrodzenie kosztorysowe. W związku z tym Zamawiający informuje o omyłce w zakresie wskazania w STWiORB wynagrodzenia ryczałtowego, podczas gdy we wszystkich STWiORB obowiązuje wynagrodzenie kosztorysowe.

W nawiązaniu do powyższego, Zamawiający udostępnia w załączeniu poprawione i ujednolicone treści STWiORB D, STWiORB E, STWiORB M, STWiORB P, STWiORB T (zmiany oznaczono kolorem czerwonym).

Pytanie nr 154:

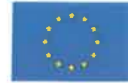
Zwracamy się z prośbą o informację, czy zamieszczony przez Zamawiającego projekt Czasowej Organizacji Ruchu jest materiałem wiążącym czy poglądowym i stanowi przykładowe rozwiązanie kwestii organizacji ruchu.

Odpowiedź nr 154:

Zamieszczony przez Zamawiającego projekt Tymczasowej Organizacji Ruchu jest materiałem poglądowym i stanowi przykładowe rozwiązanie kwestii organizacji ruchu. Jednocześnie Zamawiający informuje, że w Załączniku nr 5 do SWZ (OPZ) w pkt. 2.2.1 lit. I Zamawiający wskazał, że do obowiązków Wykonawcy należy opracowanie, zatwierdzenie i wdrożenie Tymczasowej Organizacji Ruchu. Koszt niniejszego zakresu należy uwzględnić w poz. 1.4 Przedmiaru robót nr 01.

Pytanie nr 155:

Zwracamy się z prośbą o wskazanie, które materiały z rozbiórek części drogowej pozostają własnością Zamawiającego oraz o wskazanie miejsca odwozu tych materiałów.



Znak postępowania: WKD10c-27-14/2021

Odpowiedź nr 155:

Wykonawca zagospodaruje materiały z rozbiórek części drogowej wg. aktualnie obowiązujących przepisów prawa.

Pytanie nr 156:

Czy w w/w postępowania Zamawiający dopuszcza zabudowę nowych urządzeń komputerowych, czy ma to być nakładka komputerowa na urządzenia przekaźnikowe?

Odpowiedź nr 156:

Patrz: odpowiedź na pytanie nr 98, która została przekazana pismem z dnia 23.09.2021 r.

Pytanie nr 157:

Zwracamy się z prośbą o udostępnienie planów schematycznych „Warszawa Śródmieście WKD, Komorów”

Odpowiedź nr 157:

Zamawiający udostępni plany schematyczne stacji Warszawa Śródmieście WKD, Komorów jako załącznik do niniejszych odpowiedzi.

Pytanie nr 158:

Czy Zamawiający dopuszcza zabudowę nakładki komputerowej na istniejących przekaźnikach czy wymaga zabudowy nowo projektowanych przekaźników?

Odpowiedź nr 158:

Patrz: odpowiedź na pytanie nr 98, która została przekazana pismem z dnia 23.09.2021 r.

Pytanie nr 159:

Czy Zamawiający w ramach niniejszego postępowania przewiduje zabudowę nakładki komputerowej LCS Komorów sterującej stacją Komorów oraz Warszawa Śródmieście WKD?

Odpowiedź nr 159:

Zamawiający przewiduje zabudowę nakładki komputerowej na stacji Grodzisk Mazowiecki Radońska oraz Podkowa Leśna Główna.

Pytanie nr 160:

Jakie są istniejące blokady (oraz jaki producent) pomiędzy stacjami Warszawa Śródmieście WKD – Komorów, Komorów – Podkowa Leśna Główna?

Odpowiedź nr 160:

Zamawiający informuje, że istniejące blokady pomiędzy stacjami Warszawa Śródmieście WKD – Komorów, Komorów – Podkowa Leśna Główna to blokada samoczynna dwustawna jednokierunkowa.

Pytanie nr 161:

W związku ze zmianą z dnia 9.09.2021r. tj. rezygnacją z obowiązku przeprowadzenia certyfikacji zgodności podsystemów na etapie budowy i prób końcowych, prosimy o potwierdzenie, że nie należy wyceniać pozycji nr 1.6. "Certyfikacja TSI na etapie wykonania robót".

Odpowiedź nr 161:

Zamawiający informuje, że pozycja Przedmiaru Robót pozostaje bez zmian i należy uwzględnić w niej koszt konieczny do przeprowadzenia certyfikacji określonej modyfikacją SWZ z dnia 09.09.2021 r., tj. w zakresie TSI PRM.

Pytanie nr 162:

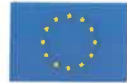
Na planie schematycznym brak jest odłączników 302 i 308 ujętych w schemacie sekcjonowania. Brak również odłącznika nr 5 ujętego w schemacie sekcjonowania a którego nie ma planach sytuacyjnych. Prosimy o sprecyzowanie ilości odłączników podlegających wymianie w Podkowie Leśnej.

Odpowiedź nr 162:

Zamawiający informuje, że odłączniki na terenie stacji Podkowa Leśna Główna nie wchodzi w zakres opracowania a więc nie podlegają wymianie. Odnośnie wskazanego w pytaniu odłącznika nr 5 – na żadnym ze schematów sekcjonowania nie ma odłącznika z takim numerem. Na schemacie sekcjonowania stacja Grodzisk Mazowiecki Radońska widnieje rozłącznik nr R5, ale on jest także naniesiony na plan sytuacyjny.

Pytanie nr 163:

Czy Zamawiający przewiduje czasowe zamknięcia toru w celu dostaw szyn długich oraz materiałów sypkich?



Znak postępowania: WKD10c-27-14/2021

Odpowiedź nr 163:

Zamawiający informuje, że jeżeli Wniosek Wykonawcy wpłynie z wyprzedzeniem co najmniej 30 dniowym wówczas Zamawiający rozważy czasowe zamknięcia toru w celu realizowania dostaw materiałów drogą kolejową.

Pytanie nr 164:

W związku z przygotowaniem do przetargu pn.: „Wykonanie robót budowlanych obejmujących budowę, przebudowę i rozbudowę linii kolejowej nr 47 w zakresie dobudowy drugiego toru wraz z infrastrukturą towarzyszącą, w ramach zadania: „Modernizacja infrastruktury kolejowej linii WKD – poprzez budowę drugiego toru linii kolejowej nr 47 od Podkowy Leśnej do Grodziska Mazowieckiego”, prosiłbym o załączenie do materiałów przetargowych projektu wykonawczego (w szczególności rysunków) w wersji edytowalnej (np. dwg).

Odpowiedź nr 164:

Zamawiający informuje, że wersja edytowalna zostanie przekazana Wykonawcy po zawarciu Umowy.

Pytanie nr 165:

Wg. STWiORB G pkt 1.1 wymienia między innymi Etap 0 wycinka drzew i karczowanie. Wg. OPZ wycinka zostanie wykonana przez Zamawiającego. Prosimy o jednoznaczne określenie zakresu robót.

Odpowiedź nr 165:

Patrz: odpowiedź na pytanie nr 94, która została przekazana pismem z dnia 23.09.2021 r.

Pytanie nr 166:

Prosimy o informację, czy plac budowy zostanie przekazany w całości po uzyskaniu ostatniego pozwolenia przez zamawiającego?

Odpowiedź nr 166:

Tak.

Pytanie nr 167:

Prosimy o informację, gdzie należy odwieźć materiał staroużyteczny?

Odpowiedź nr 167:

Patrz: odpowiedź na pytanie nr 71, która została przekazana pismem z dnia 23.09.2021 r.

Pytanie nr 168:

Prosimy o informację, w jakim celu Zamawiający załączył STWiORB Z Nasadzenie skoro zakres robót nie przewiduje nasadzeń?

Odpowiedź nr 168:

Z zakresu zamówienia wyłączone zostały nasadzenia zamiennie drzew i krzewów. W obowiązkach Wykonawcy jest pozostały zakres ujęty w STWiORB Z. Ujednolicony Przedmiar Robót Załącznik nr 2 do SWZ stanowi załącznik do niniejszych odpowiedzi.

Pytanie nr 169:

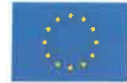
Przedmiar układ torowy – Rozjazdy. Prosimy o informację, czy w tych pozycjach należy uwzględnić również zabudowę tłucznia?

Odpowiedź nr 169:

Zabudowę tłucznia należy uwzględnić w poz. 2.7 Przedmiaru Robót.

Pytanie nr 170:

W związku z zapisami decyzji środowiskowej



Znak postępowania: WKD10c-27-14/2021

- prace budowlane prowadzone z wykorzystaniem sprzętu o wysokiej emisji hałasu (z wyłączeniem sytuacji wyjątkowych, np. prac wymagających zachowania ciągłości robót) na odcinkach:
 - od początku inwestycji do km 26+400;
 - od km 26+800 do km 27+200;
 - od km 28+300 do km 29+700;przewodzić od świtu do zmierzchu (optymalnie w godzinach od 7.00 do 20.00),

zwracamy się z pytaniem w jakiej porze dnia Zamawiający zapewni zamknięcia toru czynnego wraz z wyłączeniem sieci dla niezbędnej zabudowy tymczasowych ścianek szczelnych ?

Odpowiedź nr 170:

Zamawiający informuje, że jeżeli Wniosek Wykonawcy wpłynie z wyprzedzeniem co najmniej 30 dniowym wówczas Zamawiający dopuści czasowe zamknięcia toru wraz z wyłączeniem sieci maksymalnie do 6 godzin w przedziale czasowym od 8 do 15.

Pytanie nr 171:

Czy Zamawiający na potrzeby zabudowy ścianek tymczasowych przy obiektach inżynieryjnych zaplanował zamknięcia torowe i sieciowe toru przyległego/czynnego i w jakim wymiarze czasowym?

Odpowiedź nr 171:

W ramach fazowania robót nie zostało to uwzględnione. Zamawiający stosownie do wystąpień Wykonawcy wyraża gotowość do zamknięć toru czynnego na zasadach, o których mowa w udzielonej odpowiedzi nr 170.

Pytanie nr 172:

Czy Wykonawca podczas realizacji zadania winien stosować wymagania norm zharmonizowanych PN-EN jako najnowszych, czy obowiązującymi pozostają wskazane w STWiORB oraz wytycznych WKD normy zharmonizowane PN-B ?

Odpowiedź nr 172:

Zamawiający potwierdza powyższe.

Pytanie nr 173:

W projekcie wykonawczym II. Układ torowy, podtorze i odwodnienie w pkt. 8.5 wskazano wymagania dla podsypki tłuczniowej wg WKD-D1 klasa II, gatunek 2 natomiast w STWiORB dla branży torowej w pkt. 2.4 wskazano podsypkę tłuczniową klasa II, gat. 1. Prosimy o odniesienie się do nieścisłości w zapisach.

Odpowiedź nr 173:

Zamawiający wyjaśnia, że wymagania dla podsypki tłuczniowej należy przyjąć wg wskazań z Instrukcji WKD-D1 klasa II, gatunek 2. Zamawiający udostępniła ujednoliconą wersję STWiORB dla branży torowej.

Pytanie nr 174:

Przejazd w km 25+887 branża drogowa l.p. 7,38. prefabrykowany mur oporowy typu L (25m do wykonania). Na przekroju poprzecznym – rys. PW_25_887_TIM_VII_rys04 jest pokazany prefabrykat typu L120x70. Dla tej pozycji przywołano STWiORB D-10.01.01, gdzie w pkt 2.8 Żelbetowe elementy prefabrykowane wymieniono element H=3,5m, L=1,5m; s=0,2m oraz wymagania dla tego elementu. Prosimy o wyjaśnienie rozbieżności oraz wskazanie wymagań dla prefabrykatu, jaki należy zbudować.

Odpowiedź nr 174:

Zamawiający potwierdza, że prefabrykat pokazany na rysunku przekroju poprzecznego jest prawidłowy, wymiary H=1,2 m są minimalne, grubość od 12 cm do 20cm, stopa o dł. min 70 cm, prefabrykat z betonu min. C 30/37, zgodnie z opisem zawartym w pkt. 2.8 STWiORB D-10.01.01. Elementy prefabrykowane powinny spełniać wymagania zgodne z normą europejską EN 15258 oraz krajowym odpowiednikiem PN-EN 15258. Wymagana klasa obciążenia min. 5kN/m2.

Pytanie nr 175:

Czy w treści gwarancji ubezpieczeniowej zapłaty wadium musi obligatoryjnie znaleźć się zapis, iż żądanie zapłaty może być również w formie "oświadczenia woli" tak jak jest to zapisane w punkcie 5. rozdziału XVIII SWZ na str. 23, treść poniżej:

"5. W przypadku wnoszenia przez Wykonawcę wadium w formie gwarancji, gwarancja ma być co najmniej gwarancją bezwarunkową, nieodwołalną i płatną na pierwsze pisemne żądanie Zamawiającego dokonane w formie pisemnej lub

Znak postępowania: WKD10c-27-14/2021

oświadczenia woli złożonego w postaci elektronicznej opatrzonego kwalifikowanym podpisem elektronicznym, do której zastosowanie będzie miało prawo polskie." ?

Czy może wystarczającym będzie dla Państwa następujący zapis w treści gwarancji (nie zawierający określenia "oświadczenie woli"):

"..Żądanie zapłaty z gwarancji może także zostać złożone w formie elektronicznej opatrzonej kwalifikowanym podpisem elektronicznym zgodnie z zasadami reprezentacji Zamawiającego. W takim przypadku żądanie zapłaty powinno zostać złożone na następujący adres poczty elektronicznej Gwaranta:" ?

Odpowiedź nr 175:

Zamawiający pozostawia powyższy zapis bez zmian.

Pytanie nr 176:

Zwracamy się z uprzejmą prośbą o informację czy Zamawiający przewiduje zorganizowanie aukcji testowej przed właściwą aukcją elektroniczną. Jako Wykonawca często bierzemy udział w aukcjach elektronicznych, jednakże pierwszy raz będziemy dokonywać tej czynności za pośrednictwem platformy UZP wyszczególnionej w SWZ str. 28, rozdz. XXV pkt. 2 (<https://aukcje.uzp.gov.pl/>). W związku z powyższym wnosimy o możliwość zapoznania się ze środowiskiem, w którym aukcja będzie miała miejsce, by móc zweryfikować działanie narzędzia, a także zapoznać się z funkcjami strony internetowej.

Odpowiedź nr 176:

Zamawiający informuje, że do czasu otwarcia aukcji Wykonawca będzie mógł składać postąpienia próbne. W celu złożenia takiego postąpienia próbnego, należy wejść do zakładki „Oferta” i postępować zgodnie z wyświetlanymi instrukcjami.

Zamawiający dokonuje modyfikacji treści Rozdział XXV SWZ poprzez modyfikację ust. 10 w następujący sposób (zmiany zostały oznaczone kolorem czerwonym):

Dotychczasowa treść:

„10. Niezwłocznie po otrzymaniu zaproszenia Wykonawcy obowiązani są do potwierdzenia poprawności danych wprowadzonych przez Zamawiającego oraz do zalogowania się na Platformie.”

Nowa treść:

„10. Niezwłocznie po otrzymaniu zaproszenia Wykonawcy obowiązani są do potwierdzenia poprawności danych wprowadzonych przez Zamawiającego oraz do zalogowania się na Platformie. **Do czasu otwarcia aukcji Wykonawca może składać postąpienia próbne. W celu złożenia takiego postąpienia próbnego, należy wejść do zakładki „Oferta” i postępować zgodnie z wyświetlanymi instrukcjami. Postąpienia próbne nie wpływają na wartość oferty i nie są widoczne dla innych użytkowników systemu (w tym również dla Zamawiających).**”

Pytanie nr 177:

Prosimy o wyjaśnienie definicji traktowania Przedmiaru Robót dla branż SRK i Teletechnika jako pomocniczego i poglądowego?

Odpowiedź nr 177:

Zamawiający potwierdza, że Przedmiar robót dla branż SRK i TT pełni funkcję pomocniczą i poglądową. Dla obu branż będzie obowiązywała cena ryczałtowa za zakres przewidziany w PFU dla danej branży. Wykonawcy zobowiązani są uwzględnić w wycenie kosztów dla branży srk i TT cały zakres planowanych usług projektowych oraz robót budowlanych. Rozliczenie będzie przysługiwało zgodnie z Subklauzulą 14.6 zmienioną 01.10.2021 r.

Pytanie nr 178:

Prosimy o informację czy nie wpisanie cen jednostkowych dla branż SRK i Teletechnika tylko samych wartości dla danych działów będzie skutkowało odrzuceniem oferty?

Odpowiedź nr 178:

Nie. Zamawiający oczekuje podania cen jednostkowych również dla tych branż. Dla branży SRK i Teletechnicznej będzie obowiązywała cena ryczałtowa (łącznie za cały zakres usług projektowych i wykonanie robót budowlanych w danej branży). Rozliczenie będzie przysługiwało zgodnie z Subklauzulą 14.6 zmienioną 01.10.2021 r.

Pytanie nr 179:

W jaki sposób będą rozliczane branże SRK i Teletechnika? Czy będzie to rozliczenie procentowe w zależności od zaawansowania prac?

Odpowiedź nr 179:

Rozliczenie będzie przysługiwało zgodnie z Subklauzulą 14.6 zmienioną 01.10.2021 r.



Znak postępowania: WKD10c-27-14/2021

Pytanie nr 180:

Prosimy o wskazanie zbiorczego zestawienia kosztów dla branży SRK i Teletechnika o jakim jest mowa w załączniku nr 4 do SWZ str. 61 pkt. 12.3.

Odpowiedź nr 180:

W zakresie branży SRK i Teletechnicznej należy wskazać jedną cenę ryczałtową za cały zakres usług projektowych i wykonanie robót budowlanych, na podstawie PFU dla każdej z tych branż.

Pytanie nr 181:

Czy należy przewidzieć w wycenie wykonanie certyfikacji dokumentacji projektowej? Jeżeli tak to dla jakich branż.

Odpowiedź nr 181:

Patrz: odpowiedź na pytanie nr 2, która została przekazana pismem z dnia 09.09.2021 r.

Pytanie nr 182: 2021-09-22-14:59 (13)

Czy zamawiający ma uregulowane sprawy własności działek

Odpowiedź nr 182:

Tak.

Pytanie nr 183:

Prosimy o wskazanie placu składowych na zadaniu, które Zamawiający będzie mógł udostępnić wykonawcy?

Odpowiedź nr 183:

Patrz: odpowiedź na pytanie nr 69, która została przekazana pismem z dnia 23.09.2021 r.

Pytanie nr 184:

Czy Zamawiający udostępni te place składowe nieodpłatnie?

Odpowiedź nr 184:

Tak.

Pytanie nr 185:

Prosimy o informację czy drzewo z wycinki należy wywieźć na magazyn Zamawiającego czy Wykonawca ma go zagospodarować we własnym zakresie?

Odpowiedź nr 185:

Wycinka drzew została wykonana w oparciu o odrębne postępowanie o udzielenie zamówienia.

Pytanie nr 186:

Zwracamy się z prośbą o przekazanie wniosków o wydanie pozwoleń na budowę/zgłoszeń robót budowlanych?

Odpowiedź nr 186:

Zamawiający nie wyraża zgody.

Pytanie nr 187:

Prosimy o wskazanie dokładnego adresu odwozu materiałów staroużytecznych.

Odpowiedź nr 187:

Patrz: odpowiedź na pytanie nr 71, która została przekazana pismem z dnia 23.09.2021 r.

Pytanie nr 188:

Prosimy o wskazanie długości na jakie należy pociąć szyny przeznaczone na złomowanie.

Odpowiedź nr 188:

Zamawiający informuje, że szyny przeznaczone na złomowanie należy pociąć na odcinki o długościach nie krótszych niż 25 metrów (długość odzyskiwanych szyn jest uzależniona od długości szyn jakie były pierwotnie użyte przy ich zgrzewaniu).

Pytanie nr 189:

Prosimy o wskazanie długości na jakie należy pociąć szyny przeznaczone do ponownego wykorzystania.

Odpowiedź nr 189:

Zamawiający informuje, że nie ma szyn przeznaczonych do ponownego wykorzystania. Dostarczone i zamontowane szyny mają być nowe.

Znak postępowania: WKD10c-27-14/2021

Pytanie nr 190:

Czy obecnie zabudowany tłuczęń spełnia wymagania do ponownej zabudowy kl. I, gat. 1?

Odpowiedź nr 190:

Zamawiający informuje, że dostarczony tłuczęń ma być nowy.

Pytanie nr 191:

Prosimy o określenie czy Zamawiający posiada prawo do dysponowania nieruchomościami całego pasa kolejowego i terenów do zabudowy planowanej infrastruktury zgodnie z przekazanym projektem.

Odpowiedź nr 191:

Zamawiający uzyskał prawo do dysponowania nieruchomościami dla wszystkich działek wchodzących w zakres inwestycji.

Pytanie nr 192:

Prosimy o przekazanie decyzji pozwolenia na budowę

Odpowiedź nr 192:

Patrz: odpowiedź na pytanie nr 88, która została przekazana pismem z dnia 23.09.2021 r.

Pytanie nr 193:

Czy Zamawiający posiada prawa autorskie do przekazanej dokumentacji budowlanej i czy przekaże je przyszłemu wykonawcy.

Odpowiedź nr 193:

Tak, Zamawiający potwierdza.

Pytanie nr 194:

Prosimy o informację czy Zamawiający jest w posiadaniu dokumentacji projektowej w formie edytowalnej - .dwg i czy przykaże te pliki przyszłemu wykonawcy.

Odpowiedź nr 194:

Tak.

Pytanie nr 195:

Prosimy o informację czy nadzór autorski dla dokumentacji przekazanej przez Zamawiającego należy doliczać do oferty czy będzie on zapewniony przez Zamawiającego?

Odpowiedź nr 195:

Nadzór autorski będzie zapewniony przez Zamawiającego i wykonany na jego koszt.

Pytanie nr 196:

Prosimy o informację ile tablic pamiątkowych i w jakich lokalizacjach należy założyć do wykonania na zadaniu.

Odpowiedź nr 196:

Tablice pamiątkowe nie są przedmiotem niniejszego zamówienia.

Pytanie nr 197:

Czy należy przewidzieć stały nadzór archeologiczny na zadaniu? Jeżeli tak, to w której pozycji należy zawrzeć ten zakres?

Odpowiedź nr 197:

Zamawiający informuje, że nie przewiduje stałego nadzoru archeologicznego na zadaniu.

Pytanie nr 198:

Czy należy przewidzieć stały nadzór saperski na zadaniu? Jeżeli tak, to w której pozycji należy zawrzeć ten zakres?

Odpowiedź nr 198:

Zamawiający informuje, że w przypadku odkrycia znalezisk należy postępować zgodnie z Subklauzulą 4.23 Wykopaliska.

Pytanie nr 199:

Czy należy przewidzieć stały nadzór środowiskowy na zadaniu? Jeżeli tak, to w której pozycji należy zawrzeć ten zakres?

Odpowiedź nr 199:

Tak, należy uwzględnić w pozycji 1.8 Przedmiaru robót nr 01. Jednocześnie Zamawiający udostępniła treść jednolitą Załącznika nr 2 do SWZ Przedmiar Robót (zmiany oznaczone zostały kolorem czerwonym).



Znak postępowania: WKD10c-27-14/2021

Pytanie nr 200:

Prosimy o informację czy zadanie jest realizowane w obszarze NATURA 2000.

Odpowiedź nr 200:

Nie.

Pytanie nr 201:

Prosimy o informację czy tłuczeń w torach głównych zasadniczych ma być nowy?

Odpowiedź nr 201:

Tak.

Pytanie nr 202:

Prosimy o informację czy tłuczeń w torach głównych dodatkowych ma być nowy?

Odpowiedź nr 202:

Tak.

Pytanie nr 203:

Prosimy o wskazanie zestawień co do ilości drzew i powierzchni prac przy wycince i karczowaniu. Brak w SWZ takich zestawień.

Odpowiedź nr 203:

Wycinka została zrealizowana i zakończona. Poprawiony Przedmiar Robót nr 13 w branży zieleń stanowi załącznik do niniejszych odpowiedzi.

Pytanie nr 204:

Prosimy o wskazanie ilości i wskazanie gatunków drzew i krzewów przy nasadzeniu w/w inwestycji. Brak w SWZ takich zestawień.

Odpowiedź nr 204:

Nasadzenia będą wykonane staraniem i na koszt Zamawiającego. Nie wchodzi w zakres niniejszego przedmiotu zamówienia.

Pytanie nr 205:

Prosimy o wyjaśnienie w której pozycji „PRZEDMIAR ROBÓT DO WYPEŁNIENIA NR 03” należy uwzględnić wewnętrzne rolety okienne, materiałowe - gumowane, w kolorze białym, w pomieszczeniu dyżurnego oraz Rolety / żaluzje – szare / białe opisanych w PW III. OBIEKTY KUBATUROWE części III-1 Stacja Podkowa Leśna Główna.

Odpowiedź nr 205:

Patrz: odpowiedź na pytanie nr 50, która została przekazana pismem z dnia 15.09.2021 r.

Pytanie nr 206: 2021-09-22-14:59 (77)

Prosimy o wyjaśnienie w której pozycji „PRZEDMIAR ROBÓT DO WYPEŁNIENIA NR 03” należy uwzględnić montaż parapetów wewnętrznych typu postforming opisanych w PW III. OBIEKTY KUBATUROWE części III-1 Stacja Podkowa Leśna Główna. Prosimy o wyjaśnienie lub korektę obmiaru.

Odpowiedź nr 206:

Patrz: odpowiedź na pytanie nr 49, która została przekazana pismem z dnia 15.09.2021 r.

Pytanie nr 207:

Prosimy o podanie stopnia zanieczyszczenia istniejącej podsypki tłuczniowej.

Odpowiedź nr 207:

Zamawiający informuje, że Wykonawca ma zapewnić nowy tłuczeń.

Pytanie nr 208:

Czyją własnością będzie tłuczeń staroużyteczny pozyskany z rozbiórki?

Odpowiedź nr 208:

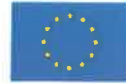
Wykonawca zagospodaruje tłuczeń pozyskany z rozbiórki ma zagospodarować wg. aktualnie obowiązujących przepisów prawa.

Pytanie nr 209:

Czy Zamawiający posiada zatwierdzone projekty Tymczasowej Organizacji Ruchu dla przebudowy przejazdów?

Odpowiedź nr 209:

Patrz: odpowiedź na pytanie nr 154, która została przekazana niniejszym pismem.



Znak postępowania: WKD10c-27-14/2021

Pytanie nr 210:

Czy zakres przetargu obejmuje wykonanie nasadzeń drzew i innej roślinności zgodnie z projektem wykonawczym? Jeśli tak to prosimy o uzupełnienie przedmiarów.

Odpowiedź nr 210:

Nasadzenia będą wykonane staraniem i na koszt Zamawiającego. Nie wchodzi w zakres niniejszego przedmiotu zamówienia. W obowiązkach Wykonawcy jest pozostały zakres ujęty w STWiORB Z. Ujednolicony Przedmiar Robót Załącznik nr 2 do SWZ stanowi załącznik do niniejszych odpowiedzi.

Pytanie nr 211:

Dot. poz. nr. 14.03 przedmiaru robót. Prosimy o podanie sposobu zabezpieczenia tymczasowego, oraz podanie na jakiej powierzchni to zabezpieczenie należy wykonać.

Odpowiedź nr 211:

Sposób i zakres tymczasowego zabezpieczenia należy uwzględnić w cenie 1 m³ wymiany gruntów słabonośnych. Szczegóły zabezpieczeń powinien określić Wykonawca w zależności od posiadanego sprzętu, technologii i harmonogramu wykonania robót. Zabezpieczenie związane z fazowym prowadzeniem ruchu kolejowego zostało zawarte w pozycji 14.12 Przedmiaru robót nr 14.

Pytanie nr 212:

BRANŻA TOROWA: Czy Zamawiający wyraża zgodę na zabudowę tłucznia oczyszczonego jako sub-warstwę?

Odpowiedź nr 212:

Zamawiający nie przewiduje.

Pytanie nr 213:

BRANŻA TOROWA: Czy obecnie zabudowany tłuczeń spełnia wymagania dotyczące ponownej zabudowy gat.I, kl.I?

Odpowiedź nr 213:

Zamawiający nie przewiduje ponownego wykorzystania tłucznia.

Pytanie nr 214:

PRZEDMIAR ROBÓT NR 13 (ZIELEŃ) Brak pozycji przedmiarowych dotyczących nasadzeń roślinności - prosimy o dodanie pozycji rozliczeniowych.

Odpowiedź nr 214:

Patrz: odpowiedź na pytanie nr 94, która została przekazana pismem z dnia 23.09.2021 r.

Pytanie nr 215:

Prosimy o potwierdzenie przez Zamawiającego, że w cenie oferty nie należy uwzględniać kosztu nasadzeń drzew i krzewów i zakładania trawników. Pytanie kierujemy z uwagi na zamieszczenie przez Zamawiającego w dokumentacji przetargowej STWiORB Z Nasadzenia i Projektu Wykonawczego PW_T13-2_Zieleń Szata Roślinna przy równoczesnym braku zamieszczenia pozycji przedmiarowych dotyczących nasadzeń.

Odpowiedź nr 215:

Patrz: odpowiedź na pytanie nr 210, która została przekazana niniejszym pismem.

Pytanie nr 216:

Prosimy o wskazanie przez Zamawiającego jednoznacznie które wydanie warunków kontraktowych FIDIC ma zastosowanie do przyszłej umowy z wykonawcą. Zamawiający we wzorze umowy wskazał bowiem dwa samodzielne źródła tj. 1.) wydanie polskie niezmiennione 2008 (tłumaczenie wydania 1999) oraz 2.) wydanie polskie z 2019 (tłumaczenie 2 wydania 2017).

Odpowiedź nr 216:

Patrz: odpowiedź na pytanie nr 80, która została przekazana pismem z dnia 23.09.2021 r.

Pytanie nr 217:

W T.01.06 BUDOWA SUBWARSTWY TŁUCZNIOWEJ Zamawiający wskazuje możliwość zastosowania tłucznia klasy II, gatunku 2 zgodnie z WKD D-1 zał. 6. Z uwagi na rozbieżności między wspomnianym dokumentem, a najczęściej powoływanym przy robotach torowych dokumentem ID-110, prosimy o potwierdzenie możliwości zastosowania powszechnie produkowanego przez producentów, tłucznia klasy II, gatunku 2 z parametrami MDE NR, LARB 24

Odpowiedź nr 217:

Zamawiający podtrzymuje dotychczasowe wymagania w tym zakresie.

Znak postępowania: WKD10c-27-14/2021

Pytanie nr 218:

W T.01.06 BUDOWA SUBWARSTWY TŁUCZNIOWEJ Zamawiający wskazuje wymagania wytrzymałości na ściskanie w stanie powietrznosuchym zgodnie z WKD D-1 zał. 6. Tymczasem norma PN-EN 13450, jak i krajowe dokumenty ID-110 nie nakazują deklarowania tego parametru, co za tym idzie Producenci kruszywa do robót torowych nie deklarują wartości odporności na ściskanie. Dlatego wnosimy o wykreślenie zapisu dotyczącego tego wymagania.

Odpowiedź nr 218:

Zamawiający podtrzymuje dotychczasowe wymagania w tym zakresie.

Pytanie nr 219:

Zwracamy się z prośbą o weryfikację jednostki miary w pozycji:

7.216. Rozbiórka nawierzchni betonowej.

Zdaniem Oferenta powinny być "m2" zamiast "mb".

Odpowiedź nr 219:

Zamawiający dokonuje modyfikacji Załącznika nr 2 do SWZ Przedmiar Robót w powyższym zakresie.

Pytanie nr 220: 2021-09-13-12:45 (21)

Zwracamy się z prośbą o weryfikację jednostki miary w pozycji:

7.31. OZNAKOWANIE POZIOMO CIENKOWARSTWOWE WG PROJEKTU ORGANIZACJI RUCHU

Zdaniem Oferenta powinny być "m2" zamiast "mb"

Odpowiedź nr 220:

Zamawiający dokonuje modyfikacji Załącznika nr 2 do SWZ Przedmiar Robót w powyższym zakresie.

Pytanie nr 221:

Dotyczy: XI. SIEĆ TRAKCYJNA Z ZASILANIEM I STEROWANIEM. TECZKA 2. Doposażenie podstacji trakcyjnej w Grodzisku Mazowieckim Radońska.

Zapis z pkt.9.1: (...)Projektowane pole w wykonaniu dwuczłonowym z wyłącznikiem wysuwym na wózku powinno być kompatybilne i konstrukcyjnie zgodne z istniejącą rozdzielnicą typu MRK-3. Pole należy wyposażyć w wyłącznik szybki kompatybilny z istniejącymi zabudowanymi na linii WKD (w podstacji lub kabinie sekcyjnej) o zdolności wyłączania prądów 50kA, prądzie znamionowym 2500A i zakresie nastaw 1800A-4000A. posiadający dopuszczenie UTTK.(...)

Czy Zamawiający uzna za spełnienie warunku kompatybilnej i konstrukcyjnej zgodności pola w sytuacji braku zamienności wózków pomiędzy projektowanym i istniejącym polem RPS?

Odpowiedź nr 221:

Projektowane pole w wykonaniu dwuczłonowym z wyłącznikiem wysuwym na wózku powinno być kompatybilne i konstrukcyjnie zgodne z istniejącą rozdzielnicą typu MRK-3 na podstacji w Grodzisku. Wózek ma być kompatybilny z wózkami zabudowanymi w rozdzielni na kabinie sekcyjnej.

Pytanie nr 222:

Dotyczy obiektów inżynierskich.

W pozycjach przedmiarowych dotyczących balustrad podana jest sumaryczna długość balustrad na obiektach oraz na schodach. Balustrady posiadają różne konstrukcje więc zasadne jest rozdzielenie tej pozycji na dwie osobne. Proszę o korektę przedmiaru.

Odpowiedź nr 222:

W cenie jednostkowej balustrady należy ująć

- 49.2m – balustrada na rampach i półce pod obiektem
- 11.3m – balustrady przy schodach

Balustrada na obiekcie jest ujęta w konstrukcji chodnika stalowego poz. „Konstrukcje stalowe”

Pytanie nr 223:

Dotyczy obiektów inżynierskich.

Proszę o korektę przedmiaru mostu M1 w zakresie betonu murów oporowych. W pozycji ujęto wykonanie ściany oporowej oraz ramp i ścianek „L”. Ze względu na fakt, że ściana oporowa została zaprojektowana z betonu C35/45, a rampy ścianki oporowe z betonu C30/37 zasadne wydaje się rozdzielenie tej pozycji na dwie osobne.

Odpowiedź nr 223:

W cenie jednostkowej betonu murów oporowych należy ująć:

- 14.6m³ – ściana oporowa na obiekcie C35/45
- 7.5 m³ – ścianka oporowa „L” C30/37



Znak postępowania: WKD10c-27-14/2021

– 11.6 m³ – rampy C30/37

Pytanie nr 224:

Dotyczy obiektów inżynierskich.

Z jakiego materiału mają zostać wykonane rury osłonowe $\text{Æ}160$ ułożone w warstwie gruntu zasypowego i w której pozycji kosztorysowej należy ująć koszt ich montażu?

Odpowiedź nr 224:

Wykonanie rur osłonowych ujęto w pozycji „Różne elementy stalowe”.

Pytanie nr 225:

Dotyczy obiektów inżynierskich.

Z jakiego materiału mają zostać wykonane rury osłonowe $\text{Æ}160$ i w której pozycji kosztorysowej należy ująć koszt ich montażu?

Odpowiedź nr 225:

Wykonanie rur osłonowych ujęto w pozycji „Różne elementy stalowe”.

Pytanie nr 226:

Dotyczy obiektów inżynierskich.

Czy w pozycjach przedmiarowych mostów M3, M4, M5 „stalowe ścianki szczelne” należy ująć koszt tymczasowych ścianek technologicznych czy ścianek zespolonych z fundamentem?

Odpowiedź nr 226:

W pozycji ścianki szczelne należy ująć wszystkie ścianki szczelne.

Pytanie nr 227:

Dotyczy obiektów inżynierskich.

Jaki zakres robót obejmują pozycje przedmiarowe nazwane „Różne elementy stalowe”?

Odpowiedź nr 227:

Wykonanie rur osłonowych $\text{Ø}160$.

Pytanie nr 228:

Czy Zamawiający dopuszcza stosowanie oczyszczonej podsypki wybranej z toru przekruszonej na warstwę ochronną.

Odpowiedź nr 228:

Zamawiający nie dopuszcza.

Pytanie nr 229:

Dotyczy obiektów inżynierskich.

Zwracam się z prośbą o uzupełnienie projektu wykonawczego mostu MK1 o odwodnienie zasypki przyczółków.

Odpowiedź nr 229:

Ze względu na występowanie wykorzystywanie jedynie gruntów niespoistych (przepuszczalnych) nie planuje się wykonania dodatkowego odwodnienia zasypki.

Pytanie nr 230:

Dotyczy obiektów inżynierskich.

W której pozycji przedmiaru mostów M3, M4, M5 należy ująć wykonanie chudego betonu pod ścianę oporową typu „L”?

Odpowiedź nr 230:

Wykonanie chudego betonu pod ścianę oporową typu „L” należy ująć w pozycji „Beton wyrównawczy”. Pozycja uległa zwiększeniu (zmiany zostały oznaczone kolorem czerwonym).

Pozycja 4.70 – obiekt M3

4,70	M.13.02.02	Beton wyrównawczy	m3	22,4
------	------------	-------------------	----	------

Pozycja 4.112 – obiekt M4

4,112	M.13.02.02	Beton wyrównawczy	m3	22,4
-------	------------	-------------------	----	------

Pozycja 4.155 – obiekt M5



Znak postępowania: WKD10c-27-14/2021

4,155	M.13.02.02	Beton wyrównawczy	m3	27,0
-------	------------	-------------------	----	------

Pytanie nr 231: 2021-09-22-14:59 (11)

W przedmiarze robót nr 13 zieleń na pierwszej stronie znajduje się w tabeli roboty budowlane grupa 2 nr 45231100-6 – Ogólne roboty budowlane związane z budową rurociągów a cały przedmiar tyczy się zieleni – prosimy o poprawę.

Odpowiedź nr 231:

Zamawiający dokonuje modyfikacji Załącznika nr 2 do SWZ Przedmiar Robót w powyższym zakresie.

Pytanie nr 232:

Czy Zamawiający posiada informacje, które z obiektów są objęte nadzorem Konserwatora Zabytków?

Odpowiedź nr 232:

Budynek dworcowy Podkowa Leśna Główna oraz ze względu na historyczny charakter również budynek dworcowy Grodzisk Mazowiecki Radońska. Dodatkowo Zamawiający informuje, że zgodnie z decyzją Konserwatora Zabytków m.st. Warszawy z dnia 22.10.1981 do rejestru zabytków pod nr rej. A-1194 wpisany został układ urbanistyczny, zabudowa i zieleń miasta-ogrodu Podkowa Leśna. W związku z powyższym Wykonawca musi mieć na szczególnej uwadze wydane przez Mazowieckiego Wojewódzkiego Konserwatora Zabytków opinie i decyzje w zakresie obiektów i elementów infrastruktury objętej niniejszą inwestycją. Szczegółowe informacja w powyższym zakresie zawarto w Projekcie Budowlanym – Załącznik nr 5G_PB_zu_2021-10-01 do OPZ

Pytanie nr 233:

Dotyczy obiektów inżynierskich.

W której pozycji przedmiaru mostu M1 należy ująć montaż rur osłonowych?

Odpowiedź nr 233:

Wykonanie rur osłonowych ujęto w pozycji „Różne elementy stalowe.

Pytanie nr 234:

Dotyczy obiektów inżynierskich.

W których pozycjach przedmiaru należy ująć koszt ułożenia kostki brukowej przy schodach?

Odpowiedź nr 234:

Nie planuje się ułożenia kostki brukowej przy schodach

Pytanie nr 235:

Dotyczy obiektów inżynierskich.

Zwracam się z prośbą o uzupełnienie dokumentacji przetargowej o specyfikacje techniczną wykonania schodów skarpowych.

Odpowiedź nr 235:

Poszczególne elementy schodów należy wykonywać wg następujących STWiORB

- M.13.01.08 Beton schodów
- M.19.02.01 Balustrady stalowe
- M.12.01.01 Zbrojenie betonu stalą klasy A-IIIIN

Pytanie nr 236:

Dotyczy obiektów inżynierskich.

Proszę o korektę przedmiaru mostów w zakresie umocnienia brzegów i dna rzeki. Ze względu na fakt, że umocnienia dna rzeki zaprojektowano z narzutu kamiennego, a umocnienie skarpy z maty wegetacyjnej zasadne wydaje się rozdzielenie tej pozycji na dwie osobne.

Odpowiedź nr 236:

Cena jednostkowa powinna uwzględniać całość robót związanych z umocnieniem brzegów rzeki

Pytanie nr 237:

W Załącznik nr 2 do SWZ „PRZEDMIAR ROBÓT NR 03” Remont Budyńku dworca Podkowa Leśna Główna - Architektura w pozycji nr 3,5 ujęto wykucie ościeżnic w ilości 4 szt. PW Rzut parteru - rozbiórki, wyburzenia i przeniesienia wskazuje, że należy zdemontować 6 szt. Drzwi. Prosimy o wyjaśnienie lub korektę obmiaru.

Odpowiedź nr 237:

Zgodnie z rysunkiem należy zdemontować 6 szt. drzwi

Znak postępowania: WKD10c-27-14/2021

Pytanie nr 238:

Prosimy o podanie typu dachówki wskazanej do uzupełnienia/naprawy wg PW części III. OBIEKTY KUBATUROWE III-1 Stacja Podkowa Leśna Główna.

Odpowiedź nr 238:

Fragment dachu kryty dachówką ceramiczną (zgodnie z rysunkiem PW060) należy uzupełnić dachówką karpiówką układaną w koronkę, o kształcie i wymiarach tożsamy ze stanem istniejącym. Wszystkie akcesoria dachowe, takie jak gąsiory, zaślepki, powinny również odpowiadać występującym w stanie istniejącym. Na etapie wykonywania robót należy zweryfikować szczegółowe wymiary i formę elementów.

Pytanie nr 239:

Prosimy o wyjaśnienie w której pozycji „PRZEDMIAR ROBÓT DO WYPEŁNIENIA NR 03” należy uwzględnić roboty polegające na czyszczeniu blachodachówki, zabezpieczeń antykorozyjnych itp., opisanych w PW III. OBIEKTY KUBATUROWE części III-1 Stacja Podkowa Leśna Główna. Prosimy o wyjaśnienie lub korektę obmiaru.

9.4.1 Dach

Pokrycie dachu:

- Wykonać nowe pokrycie z papy termozgrzewalnej: wierzchniego krycia (według systemu producenta) w kolorze jak istniejący (czarny / grafit). Dach należy dokładnie oczyścić, sprawdzić czy nie nastąpiły spękania, przerwania. Papę układać z wywiniciem na wewnętrzne powierzchnie ścian attykowych.
- Na dachu gdzie użyto dachówki ceramicznej należy uzupełnić i naprawić brakujące fragmenty dachówką takiego samego typu i koloru. Wcześniej dachówkę należy oczyścić wodą z odpowiednim preparatem pod ciśnieniem. Po odsłonięciu konstrukcji wspierającej dachówkę należy przeprowadzić inspekcję więźby dachowej i w razie zniszczeń / ubytków wykonać prace naprawcze pod nadzorem Inżyniera. Wykonać projekt konserwacji i naprawy konstrukcji.
- Zadaszenie wiaty wykonane z blachodachówki oczyścić wodą z odpowiednim preparatem pod ciśnieniem. Luźne fragmenty starej powłoki malarskiej usunąć, a widoczne ogniska korozji oczyścić drewnianą szczotką lub papierem ściernym. Następnie zabezpieczyć antykorozyjnie i pokryć farbą przeznaczoną do dachów zgodnie z zaleceniami producenta.
- Rodzaj pokrycia dachu wykonać zgodnie z rysunkami.
- Obróbki blacharskie – wykonanie nowych opierzeń dekarских ścian attykowych i innych elementów związanych z dachem na elementy z blachy stalowej ocynkowanej gr. 0,6mm, pozostawionej w naturalnym kolorze materiału.
- Należy zdemontować zbędne instalacje z dachu, które ulegają przeniesieniu (maszt, okablowanie, uchwyty). Miejsca gdzie były montowane przywrócić do stanu pierwotnego.
- Zainstalować osłony śniegowe na dachu według systemu producenta.
- Daszki nad wejściami są w złym stanie. Należy je zdemontować i wykonać zgodnie z rysunkami detali.

Odpowiedź nr 239:

Roboty polegające na czyszczeniu blachodachówki, zabezpieczeń antykorozyjnych, prac dotyczących wszystkich typów pokryć dachowych występujących w budynku i opisanych w PW III. OBIEKTY KUBATUROWE części III-1 Stacja Podkowa Leśna Główna należy ująć w przedmiarze w punkcie 3.14 Pokrycie dachów papą termozgrzewalną dwuwarstwowo.

Pytanie nr 240:

Prosimy o wyjaśnienie rozbieżności ilości pomiędzy zestawieniem stolarki drzwiowej (Rys. PW 070 Stacja Podkowa Leśna Główna) a Rysunkiem rzutu parteru (rys. PW 030 Stacja Podkowa Leśna Główna), rozbieżność w ilości również występuje pomiędzy „PRZEDMIAR ROBÓT DO WYPEŁNIENIA NR 03” pkt. 3.39 „Drzwi wewnętrzne i zewnętrzne / wg zestawienia stolarki /” a samym zestawieniem. Prosimy o wyjaśnienie lub korektę rysunków i obmiaru.

Odpowiedź nr 240:

Liczba drzwi będąca przedmiotem zamówienia jest zgodna z liczbą wskazaną w Przedmiarze robót nr 03 w pkt. 3.39. Zestawienie stolarki obejmuje, poza drzwiami widocznymi na rysunku, drzwi zewnętrzne do pomieszczenia 05 (Pomieszczenie dyżurnego ruchu) wskazane w zestawieniu stolarki (rys. PW 070) jako DZ1. Ponadto przedmiotem zamówienia są również drzwi oznaczone na rysunku jako DW3 – drzwi łazienkowe wyposażone w otwory wentylacyjne w dolnej części o sumarycznej powierzchni min. 0,022m², wyposażone w samodomykacz. Szerokość przejścia w świetle drzwi równa 80cm, wysokość przejścia 200cm. Drzwi lewe bez określonej odporności ogniowej.

Pytanie nr 241:

Proszę o wskazanie, które drzwi mają być wyposażone w kontrolę dostępu wg. opisu PW III. OBIEKTY KUBATUROWE III-1 Stacja Podkowa Leśna Główna należy wyposażyć w kontrolę dostępu zgodnie z zestawieniem, jednak w zestawieniu dla tego obiektu nie są wskazane w których drzwiach ma się znajdować taki system. Jaki rodzaj kontroli dostępu ma być zastosowany dla poszczególnych drzwi – proszę o charakterystykę?



Znak postępowania: WKD10c-27-14/2021

Odpowiedź nr 241:

Drzwi z kontrolą dostępu zostały wskazane na rysunku PW 070 Zestawienie stolarki okiennej i drzwiowej w uwagach. Jako drzwi z kontrolą dostępu wskazano drzwi typu DZ1 i DZ2. Dodatkowo w system kontroli dostępu należy wyposażyć również drzwi DW2a. Rodzaj kontroli dostępu powinien zostać uzgodniony z Zamawiającym na etapie wykonywania robót.

Pytanie nr 242:

Proszę o wskazanie gdzie znajdują się w zestawieniu drzwi wewnętrzne DW3 wskazane w rzucie parteru Stacja Podkowa Leśna Główna.

Odpowiedź nr 242:

Drzwi oznaczone na rysunku jako DW3 to drzwi łazienkowe wyposażone w otwory wentylacyjne w dolnej części o sumarycznej powierzchni min. 0,022m², wyposażone w samodomykacz. Szerokość przejścia w świetle drzwi równa 80cm, wysokość przejścia 200cm. Drzwi lewe bez określonej odporności ogniowej.

Pytanie nr 243:

Proszę i podanie ilości nawiewników higrosterowalnych okien opisanych w projekcie.

Odpowiedź nr 243:

Ilość nawiewników w budynku dworca w Podkowie Leśnej wskazano w części tomu dotyczącego instalacji sanitarnej w budynku na rysunku nr 01 Instalacja wentylacji mechanicznej oraz klimatyzacji

- 2 nawiewniki w pomieszczeniu 01 (kasa)
- 2 nawiewniki w pomieszczeniu 03 (WC)
- 2 nawiewniki w pomieszczeniu 04 (poczekalnia)
- 4 nawiewniki w pomieszczeniu 05 (pom. dyżurnego ruchu)

W budynku dworca w Grodzisku Mazowieckim zaprojektowano wentylację nawiewno-wywiewną, a więc nawiewniki nie występują.

Pytanie nr 244:

Proszę o wyjaśnienie jakiego z jakiego materiału mają zostać wykonane okna wg. zestawienia stolarki dla obiektu Stacja Podkowa Leśna Główna

Odpowiedź nr 244:

Preferowanym przez MWKZ rodzajem stolarki jest stolarka drewniana. W związku z tym, że budynek dworca jest obiektem użyteczności publicznej oraz że na etapie projektu wyłoniły się szczególne wymagania względem okuć i wymogów kontroli dostępu, stolarka drewniana może nie spełnić wymagań. Z tych względów dopuszczono zastosowanie stolarki w innej technologii w tym stalowej i aluminiowej w okładzinie fornirowej dającej efekt i wrażenie wizualne stolarki drewnianej. Szczegóły wykonania stolarki, w tym okuć na etapie realizacji robót należy uzgodnić z MWKZ.

Pytanie nr 245:

Proszę o wskazanie koloru stolarki okiennej i drzwi zewnętrznych oraz wewnętrznych dla obiektu Stacja Podkowa Leśna Główna.

Odpowiedź nr 245:

Zgodnie z rysunkami PW050 Elewacja północna i wschodnia oraz PW051 Elewacja południowa i zachodnia kolor stolarki okiennej i drzwi zewnętrznych powinien być taki, jak kolor konstrukcji drewnianej wspierającej zadaszenie poczekalni. Na etapie wykonywania robót budowlanych należy przeprowadzić prace stratygraficzne w celu określenia oryginalnej kolorystyki drewnianej konstrukcji zadaszenia. Ostatecznego doboru koloru należy dokonać z natury. Należy wykonać malowanie w oryginalnej kolorystyce. Drzwi wewnętrzne powinny być w kolorze białym RAL 9010 lub zbliżonym – zgodnie z punktem 9.4.4 opisu technicznego.

Pytanie nr 246:

W związku z rozbieżnościami w opisie technicznym i STWIOR proszę o sprecyzowanie, z jakiego materiału mają zostać wykonane drzwi zewnętrzne.

Odpowiedź nr 246:

Preferowanym przez MWKZ rodzajem stolarki jest stolarka drewniana. W związku z tym, że budynek dworca jest obiektem użyteczności publicznej oraz że na etapie projektu wyłoniły się szczególne wymagania względem okuć i wymogów kontroli dostępu, stolarka drewniana może nie spełnić wymagań. Z tych względów dopuszczono zastosowanie stolarki w innej technologii w tym stalowej i aluminiowej w okładzinie fornirowej dającej efekt i wrażenie wizualne stolarki drewnianej. Szczegóły wykonania stolarki, w tym okuć należy uzgodnić z MWKZ.

Znak postępowania: WKD10c-27-14/2021

Pytanie nr 247:

W związku z rozbieżnościami w opisie technicznym a rysunkami dla obiektu „Stacja Podkowa Leśna Główna” proszę o potwierdzenie że we wszystkich pomieszczeniach na posadzkach mają się znajdować płytki gresowe zgodnie z rzutem parteru.

Odpowiedź nr 247:

Posadzki należy wykonać zgodnie z zestawieniem na rysunku PW030 Rzut parteru.

Pytanie nr 248:

Dotyczy: Stacja Grodzisk Mazowiecki Radońska. W rysunku rzut parteru występuje 5szt. Okien „O1” natomiast w zestawieniu stolarki okiennej dla tego obiektu występuje 7szt okien „O1” Prosimy o wyjaśnienie lub korektę obmiaru (poz. 3.263 Okna / wg zestawienia stolarki /).

Odpowiedź nr 248:

W przedmiarze robót w punkcie 3.263 wskazano 23 sztuki okien do wykonania. Liczba ta zwiera 21 okien zewnętrznych (w tym 5 sztuk okien typu O1) oraz dwa okna wewnętrzne - okno podawcze pomiędzy pomieszczeniami 10 (Sala konsumpcyjna), a 4 (kuchnia) - przesuwne pionowe, otwierane w górę, z siłownikiem, o szerokości zewnętrznej 89cm, wysokości 120cm montowane na wymurowanej w miejscu istniejącego otworu ściance o wysokości 90cm oraz okno kasowe o szerokości zewnętrznej 100cm, wysokości 120 cm pomiędzy pomieszczeniami 14 (Kasa) a 18 (Poczekalnia). Wymienione okna powinny posiadać klasę odporności ogniowej E I 15.

Pytanie nr 249:

Proszę o wyjaśnienie w jakiej pozycji „PRZEDMIAR ROBÓT DO WYPEŁNIENIA NR 03” należy uwzględnić nowe okno kasowe oraz okno podawcze występujące na rys. rzutu parteru stacji Grodzisk Mazowiecki Radońska .

Odpowiedź nr 249:

Okna wskazane w zapytaniu należy uwzględnić w pozycji 3.263 Okna / wg zestawienia stolarki /. Okno podawcze pomiędzy pomieszczeniami 10 (Sala konsumpcyjna), a 4 (kuchnia) - przesuwne pionowe, otwierane w górę, z siłownikiem, o szerokości zewnętrznej 89cm, wysokości 120cm montowane na wymurowanej w miejscu istniejącego otworu ściance o wysokości 90cm oraz okno kasowe o szerokości zewnętrznej 100cm, wysokości 120 cm pomiędzy pomieszczeniami 14 (Kasa) a 18 (Poczekalnia). Wymienione okna powinny posiadać klasę odporności ogniowej E I 15.

Pytanie nr 250:

Proszę o wyjaśnienie w której pozycji „PRZEDMIAR ROBÓT DO WYPEŁNIENIA NR 03” należy uwzględnić rozebranie nawierzchni z kostki brukowej znajdującej się w okolo budynków, w celu wykonania wykopów liniowych w gruntach suchych kategorii III-IV opisanych w pkt. 3.9 oraz 3.235 PRZEDMIARU ROBÓT DO WYPEŁNIENIA NR 03? Dotyczy to opasek z kostki brukowej w okolo budynków dworców.

Odpowiedź nr 250:

Rozbiórkę opasek wokół budynków dworców należy uwzględnić w punktach przedmiaru dotyczących wykonania wykopów liniowych w gruntach suchych kategorii III-IV – dla dworca w Podkowie Leśnej w punkcie 3.9, dla dworca w Grodzisku Mazowieckim w punkcie 3.235.

Pytanie nr 251:

Prosimy o wyjaśnienie czy zamawiający w własnym zakresie dokona demontażu i montażu paczkomatu przylegającego do ściany budynku przeznaczonego do remontu w Podkowie Leśnej?

Paczkomat koliduje m.in. z pracami polegającymi na wykonaniu izolacji fundamentów czy innych prac remontowych.

Odpowiedź nr 251:

Demontaż i ponowny montaż paczkomatu we wskazanym w projekcie miejscu powinien zostać przeprowadzony przez właściciela paczkomatu.

Pytanie nr 252:

Prosimy o wyjaśnienie w której pozycji przedmiaru robót należy uwzględnić konserwacje kamiennych obelisków, dekoracyjne grzebienie, opisanych w PW III. OBIEKTY KUBATUROWE III-1 Stacja Podkowa Leśna Główna

Odpowiedź nr 252:

Prace związane z konserwacją kamiennych obelisków i dekoracyjnych grzebieni należy ująć w punkcie 3.17 Naprawa kominów, fryzów, zdobień architektonicznych

Pytanie nr 253:

Prosimy o informację w jakiej pozycji RCO należy uwzględnić roboty tymczasowe na zadaniu związane np. z tymczasową zabudową peronu na p.o. Kazimierówka.

Znak postępowania: WKD10c-27-14/2021

Odpowiedź nr 253:

Koszty budowy peronu tymczasowego należy uwzględnić w kosztach budowy peronu docelowego w tej lokalizacji, tj. w pozycji 5.10 Przedmiaru robót nr 05.

Pytanie nr 254:

Prosimy o informację jakie prace tymczasowe są przewidziane na zadaniu oprócz zabudowy peronu na p.o. Kazimierówka.

Odpowiedź nr 254:

Wykonawca startujący do przetargu, przed złożeniem oferty powinien zapoznać się z całą dokumentacją przetargową, w tym z Projektem Wykonawczym. Wykonawca wykona wszelkie roboty tymczasowe, jakie będą niezbędne dla realizacji zamówienia. Będą to w szczególności prace wynikające z fazowania robót w branżach SRK, teletechniki, sieci trakcyjnej, drogowej, geotechniki, mostowej. Wykonawca własnym staraniem i na własny koszt opracuje niezbędną dokumentację konieczną do wykonania prac tymczasowych.

Pytanie nr 255:

Prosimy o podanie technologii zabudowy peronu tymczasowego na p.o. Kazimierówka

Odpowiedź nr 255:

Wykonawca zaproponuje technologię budowy peronu tymczasowego, lub technologię pozwalającą na wykonanie peronu od razu w formie docelowej lub z użyciem docelowych elementów. Zaproponowana technologia musi zapewniać bezpieczeństwo i odpowiedni poziom komfortu pasażerom.

Pytanie nr 256:

Prosimy o informację czy zamawiający dopuszcza zabudowę podkładów drewnianych jako krawędzi peronowej na peronie tymczasowym p.o. Kazimierówka.

Odpowiedź nr 256:

Zamawiający dopuszcza wykorzystanie podkładów drewnianych.

Pytanie nr 257:

Prosimy o informację jaką roślinność należy zabudować na wiatach peronowych ze ścianą na roślinność.

Odpowiedź nr 257:

Projekt zieleni w donicach i przy wiatach znajduje się w tomie XIII/2 Szata roślinna

Pytanie nr 258:

Most M1 w km 25+356 – prosimy o wyjaśnienie :

- w której pozycji przedmiarowej należy uwzględnić schody skarpowe w cz. prefabrykowanej wraz z balustradą,
- czego dotyczy obmiar „beton schodów” w pozycji 4.10 – ilość 3,3m³ – zgodnie z rysunkiem beton stopni wykonywanych na mokro to 0,7m³,
- czego dotyczy poz. 4.25 - Różne elementy stalowe,
- dlaczego w projekcie nie uwzględniono stref przejściowych przy obiekcie, czy Wykonawca w wycenie powinien je uwzględnić, prosimy o dodanie odpowiedniej pozycji do rozliczenia,
- prosimy o zmianę sposobu rozliczania poz. 4.71 - Prefabrykowane deski gzymsowe z polimerobetonu – z m² na jednostkę mb.

Odpowiedź nr 258:

Poszczególne elementy schodów ujęto w pozycjach

- M.13.01.08 Beton schodów
- M.19.02.01 Balustrady stalowe
- M.12.01.01 Zbrojenie betonu stałą klasy A-IIIIN

4.10 Pozycja obejmuje wykonanie wszystkich elementów betonowych schodów (stopień na mokro, stopnie prefabrykowane, fundament balustrady)

4.25 Pozycja obejmuje Wykonanie rur osłonowych Ø160

Parametry i zagęszczenie gruntu zasypowego na dojeździe zapewniają odpowiednie parametry strefy przejściowej
W pozycji 4.71 jednostka m² uwzględnia zarówno długość jak i wysokość deski gzymsowej – pozostaje bez zmian

Pytanie nr 259:

Most M3 w km 28+498 – prosimy o wyjaśnienie:

- czego dotyczy poz. 4.85 - Różne elementy stalowe,

Znak postępowania: WKD10c-27-14/2021

- zwracamy się z prośbą o wyjaśnienie obmiaru poz. 4.83 Podatne konstrukcje z pref. betonowych – 111,0m², z uwagi na charakter konstrukcji zwracamy się z prośbą o zmianę sposobu rozliczania tejże pozycji z m² na kpl dostarczonej i zamontowanej konstrukcji,
- prosimy o zmianę sposobu rozliczania poz. 4.71 - Prefabrykowane deski gzymsowe z polimerobetonu – z m² na jednostkę mb.

Odpowiedź nr 259:

Pozycja 4.85 - Wykonanie rur osłonowych Ø160

Pozycja 4.83 - Zgodnie z STWiORB Jednostką obmiaru jest 1 m² powierzchni rzutu ustroju

Pozycja 4.71 - Jednostka m² uwzględnia zarówno długość jak i wysokość deski gzymsowej – pozostaje bez zmian

Pytanie nr 260:

Most M4 w km 29+983 – prosimy o wyjaśnienie:

- w której pozycji przedmiarowej należy uwzględnić schody skarpowe w cz. prefabrykowanej wraz z balustradą,
- czego dotyczy obmiar „beton schodów” w pozycji 4.111– ilość 2,5m³ – zgodnie z rysunkiem beton stopni wykonywanych na mokro to 0,7m³,
- prosimy o zmianę sposobu rozliczania poz. 4.113 - Prefabrykowane deski gzymsowe z polimerobetonu – z m² na jednostkę mb,
- czego dotyczy poz. 4.127 - Różne elementy stalowe.

Odpowiedź nr 260:

- 1) w której pozycji przedmiarowej należy uwzględnić schody skarpowe w cz. prefabrykowanej wraz z balustradą:
Poszczególne elementy schodów ujęto w pozycjach
 - M.13.01.08 Beton schodów
 - M.19.02.01 Balustrady stalowe
 - M.12.01.01 Zbrojenie betonu stalą klasy A-IIIIN
- 2) czego dotyczy obmiar „beton schodów” w pozycji 4.111– ilość 2,5m³ – zgodnie z rysunkiem beton stopni wykonywanych na mokro to 0,7m³,
Pozycja obejmuje wykonanie wszystkich elementów betonowych schodów (stopień na mokro, stopnie prefabrykowane, fundament balustrady)
- 3) prosimy o zmianę sposobu rozliczania poz. 4.113 - Prefabrykowane deski gzymsowe z polimerobetonu – z m² na jednostkę mb,
Jednostka m² uwzględnia zarówno długość jak i wysokość deski gzymsowej – pozostaje bez zmian
- 4) czego dotyczy poz. 4.127 - Różne elementy stalowe.
Wykonanie rur osłonowych Ø160

Pytanie nr 261:

Przepust P4 w km 31+533 – prosimy o wyjaśnienie:

- czego dotyczy obmiar „beton schodów” w pozycji 4.137– ilość 1,8m³ – zgodnie z rysunkiem beton stopni wykonywanych na mokro to 0,7m³,
- w której pozycji przedmiarowej należy uwzględnić schody skarpowe w cz. prefabrykowanej wraz z balustradą,
- poz. 4.135 – w jakim elemencie zawarte jest zbrojenie ujęte w tejże pozycji,
- czego dotyczy poz. 4.143 - Różne elementy stalowe,
- czy jednostka obmiarowa w pozycji 4.142 Ustrój tunelowy-rurowy z blachy falistej - 14,5m² jest poprawna? Prosimy o zmianę sposobu rozliczania tejże pozycji z m² na jednostkę mb wbudowanego ustroju z rury.

Odpowiedź nr 261:

- 1) czego dotyczy obmiar „beton schodów” w pozycji 4.137– ilość 1,8m³ – zgodnie z rysunkiem beton stopni wykonywanych na mokro to 0,7m³,
Pozycja obejmuje wykonanie wszystkich elementów betonowych schodów (stopień na mokro, stopnie prefabrykowane, fundament balustrady)
- 2) w której pozycji przedmiarowej należy uwzględnić schody skarpowe w cz. prefabrykowanej wraz z balustradą,
Poszczególne elementy schodów ujęto w pozycjach
 - M.13.01.08 Beton schodów
 - M.19.02.01 Balustrady stalowe
 - M.12.01.01 Zbrojenie betonu stalą klasy A-IIIIN
- 3) poz. 4.135 – w jakim elemencie zawarte jest zbrojenie ujęte w tejże pozycji,

Znak postępowania: WKD10c-27-14/2021

- Jest to zbrojenie schodów skarpowych
- 4) czego dotyczy poz. 4.143 - Różne elementy stalowe, Wykonanie rur osłonowych Ø160.
 - 5) czy jednostka obmiarowa w pozycji 4.142 Ustrój tunelowy-rurowy z blachy falistej - 14,5m² jest poprawna? Prosimy o zmianę sposobu rozliczania tejże pozycji z m² na jednostkę mb wbudowanego ustroju z rury. Zgodnie z STWiORB Jednostką obmiaru jest 1 m² powierzchni rzutu ustroju

Pytanie nr 262:

Most M5 w km 32+148 – prosimy o wyjaśnienie:

- czego dotyczy obmiar „beton schodów” w pozycji 4.154 – ilość 2,9m³ – zgodnie z rysunkiem beton stopni wykonywanych na mokro to 0,7m³,
- w której pozycji przedmiarowej należy uwzględnić schody skarpowe w cz. prefabrykowanej wraz z balustradą,
- prosimy o zmianę sposobu rozliczania poz. 4.156 - Prefabrykowane deski gzymsowe z polimerobetonu – z m² na jednostkę mb,
- czego dotyczy poz.4.170 - Różne elementy stalowe,
- zwracamy się z prośbą o wyjaśnienie obmiaru poz. 4.168 Podatne konstrukcje z pref. betonowych – 125,5m², z uwagi na charakter konstrukcji zwracamy się z prośbą o zmianę sposobu rozliczania tejże pozycji z m² na kpl dostarczonej i zamontowanej konstrukcji.

Odpowiedź nr 262:

- 1) czego dotyczy obmiar „beton schodów” w pozycji 4.154 – ilość 2,9m³ – zgodnie z rysunkiem beton stopni wykonywanych na mokro to 0,7m³,
Pozycja obejmuje wykonanie wszystkich elementów betonowych schodów (stopień na mokro, stopnie prefabrykowane, fundament balustrady)
- 2) w której pozycji przedmiarowej należy uwzględnić schody skarpowe w cz. prefabrykowanej wraz z balustradą,
Poszczególne elementy schodów ujęto w pozycjach
 - M.13.01.08 Beton schodów
 - M.19.02.01 Balustrady stalowe
 - M.12.01.01 Zbrojenie betonu stalą klasy A-IIIIN
- 3) prosimy o zmianę sposobu rozliczania poz. 4.156 - Prefabrykowane deski gzymsowe z polimerobetonu – z m² na jednostkę mb,
Jednostka m² uwzględnia zarówno długość jak i wysokość deski gzymsowej – pozostaje bez zmian
- 4) czego dotyczy poz.4.170 - Różne elementy stalowe,
Wykonanie rur osłonowych Ø160.
- 5) zwracamy się z prośbą o wyjaśnienie obmiaru poz. 4.168 Podatne konstrukcje z pref. betonowych – 125,5m², z uwagi na charakter konstrukcji zwracamy się z prośbą o zmianę sposobu rozliczania tejże pozycji z m² na kpl dostarczonej i zamontowanej konstrukcji.
Zgodnie z STWiORB Jednostką obmiaru jest 1 m² powierzchni rzutu ustroju

Pytanie nr 263:

Dotyczy obiektów inżynierskich M3, M4, M5. Prosimy o potwierdzenie, czy pod pozycją „Podatne konstrukcje z pref. Betonowych” należy wycenić dostawę i montaż prefabrykowanych łuków żelbetowych?

Odpowiedź nr 263:

Zamawiający potwierdza powyższe.

Pytanie nr 264:

Dotyczy obiektów inżynierskich M1, P2, M2, M3, P3, M4, P4, M5. Prosimy o wskazanie, jakie elementy stalowe należy wycenić w poz. 4,25; 4,45; 4,59; 4,85; 4,101; 4,127; 4,143; 4,170 „Różne elementy stalowe”?

Odpowiedź nr 264:

Wykonanie rur osłonowych Ø160

Pytanie nr 265:

Prosimy o uzupełnienie przedmiarów robót o pozycje dotyczące zabudowy tłucznia wraz z podaniem ilości.

Odpowiedź nr 265:

Tłuczeń należy uwzględnić w pozycjach dotyczących montażu nawierzchni torowej. Ilość tłucznia wynika z opracowanych w dokumentacji projektowej przekrojów i opisu konstrukcji.



Znak postępowania: WKD10c-27-14/2021

Pytanie nr 266:

Prosimy o uzupełnienie przedmiarów robót o pozycje dotyczące zabudowy warstwy ochronnej pod rozjazdami wraz z podaniem ilości.

Odpowiedź nr 266:

Podane w przedmiarze ilości dotyczą zarówno torów i jak i rozjazdów.

Pytanie nr 267:

Prosimy o podanie jaki rodzaj nawierzchni należy przyjąć na peronach:

- wg przedmiaru robót - Nawierzchnia z płytek chodnikowych o grubości 6 cm na podsypce cementowo - piaskowej o gr. 3 cm
- wg projektu wykonawczego - Nawierzchnię peronów i dojeżdż stanowiąc będzie kostka betonowa gr. 6 cm, antypoślizgowa, niefazowana, antyodblaskowa, posadowiona na podsypce cementowo - piaskowej gr. 3 cm oraz na warstwie stabilizacji cementowo piaskowej $R_m=2,5\text{MPa}$ (lub chudego betonu C12/15) gr. 15 cm
- Nawierzchnia peronów powinna być wykonana z niefazowanych płyt chodnikowych klasy 2 antypoślizgowych o wymiarach i kolorze zgodnie z projektem.

Odpowiedź nr 267:

Nawierzchnię peronów i dojeżdż stanowiąc będzie płytka chodnikowa 40x40x6cm betonowa, antypoślizgowa, niefazowana, antyodblaskowa, posadowiona na podsypce cementowo - piaskowej gr. 3 cm oraz na warstwie stabilizacji cementowo piaskowej $R_m=2,5\text{MPa}$ (lub chudego betonu C12/15) gr. 15 cm

Pytanie nr 268:

Czy nawierzchnię peronu należy ułożyć na podbudowie z piasku stabilizowanego cementem czy na podbudowie betonowej.

Odpowiedź nr 268:

Należy dobrać materiał według możliwości realizacyjnych.

Pytanie nr 269:

W której pozycji należy skalkulować roboty ziemne/wykopy dla branży peronowej?

Odpowiedź nr 269:

W pozycjach dotyczących robót ziemnych w branży torowej.

Pytanie nr 270:

Prosimy o podanie ilości zbrojenia rozproszonego na 1 m³ dla ławy fundamentowej pod ścianką peronową.

Odpowiedź nr 270:

Zbrojenie ma spełniać rolę przeciwskurczowego. Wykonawca przedstawi recepturę do zatwierdzenia przez Inżyniera Kontraktu.

Pytanie nr 271:

W PW 5A_PW_T-07_Przejazdy i drogi zaprojektowano na wszystkich dziesięciu przejazdach zabudowę nowej nawierzchni z gumowych płyt małogabarytowych w module szerokości 1,2 m. Z uwagi na to, że na rynku występują też inne moduły szerokości (np. 0,60; 0,67; 0,80 m) prosimy o potwierdzenie, że podany w dokumentacji moduł szerokości płyt jest modulem maksymalnym, przykładowym.

Odpowiedź nr 271:

Zamawiający potwierdza powyższe.

Pytanie nr 272:

Prosimy o potwierdzenie, że na schemacie Rys_10_układka_nawierzchni_PLG (PW torowy) z uwagi na przejazd kolejowy, nawierzchnia na podkładach drewnianych w torze nr 2 przed Rld 8 powinna się rozpoczynać w km 25+875,00 (6 m przed przejazdem) a nie w km 25+883,57?

Odpowiedź nr 272:

Podkłady drewniane należy ułożyć od km 25,875.

Pytanie nr 273:

Prosimy o potwierdzenie, że przy zabudowie Rz 6 Grodzisk materiałem z odzysku, nie będzie wymagana zabudowa podrozjazdnic i podkładów z drewna twardego, jeżeli takie na znajdują się w zakresie rozbiórek?

Odpowiedź nr 273:

Potwierdzamy.

Znak postępowania: WKD10c-27-14/2021

Pytanie nr 274:

Prosimy o potwierdzenie, że pod przejazdem w km 32+302,20 na wstawce Rz 6 – Rz 40 należy zastosować odzyskane z rozbiórek podkłady drewniane?

Odpowiedź nr 274:

Potwierdzamy.

Pytanie nr 275:

Prosimy o podanie geometrii łuku poziomego (długość i promień) znajdującego się w torze nr 6 przed Rz 6. Na planie sytuacyjnym i profilu nie podano danych tego łuku.

Odpowiedź nr 275:

Odcinek podlega regulacji. Minimalny promień wynosi 300 m.

Pytanie nr 276:

Prosimy o potwierdzenie, że w torze nr 4 (w zakresie przedmiotu zamówienia) nie występuje łuk poziomy o $R=590$ m ukazany na Rys_6_Niweleta torów 4 i 6 oraz w zestawieniu parametrów geometrycznych i kinematycznych układu torowego w opisie technicznym PW torowy.

Odpowiedź nr 276:

Zamawiający informuje, że w torze nr 4 nie występuje łuk poziomy o $R=590$ m.

Pytanie nr 277:

Dotyczy przebudowy przejazdu w km 25+887. Dla przebudowy tego przejazdu należy wykonać mur oporowy długości 25 m. Według dokumentacji rysunkowej prefabrykowany element L ma wysokość 1,2 m, natomiast według STWiORB w punkcie D-10.01.01 MURY OPOROWE Zamawiający opisuje „Kształt i wymiary żelbetowych elementów prefabrykowanych powinny być zgodne z dokumentacją projektową ($H=3,5m$; $L= 1,5m$; $s=0,2m$)”. Ponieważ obowiązek opisanie przedmiotu zamówienia w sposób jednoznaczny i wyczerpujący wynika wprost z przepisów ustawy Prawo zamówień publicznych – art. 29 ust. 1 Pzp., proszę o jednoznaczną odpowiedź, jaki wymiar elementu prefabrykowanego L należy wycenić do wykonania muru oporowego na przedmiotowym zadaniu.

Odpowiedź nr 277:

Prefabrykat pokazany na rysunku przekroju poprzecznego jest prawidłowy, wskazane wymiary $H=1,2$ m są minimalne, grubość od 12 cm do 20 cm, stopa o długości min. 70 cm, prefabrykat z betonu min. C 30/37, zgodnie z opisem wskazanym w pkt. 2.8 STWiORB D-10.01.01. Elementy prefabrykowane powinny spełniać wymagania zgodne z normą europejską EN 15258 oraz krajowym odpowiednikiem PN-EN 15258. Klasa obciążenia min. 5 kN/m².

Pytanie nr 278:

Dotyczy budowy peronu. W przedmiarze robót Lp. 5.10 należy wykonać nawierzchnię z płytek chodnikowych grubości 6 cm. W przyporządkowanej Specyfikacji technicznej P.03.02.01 brak jest jakichkolwiek informacji na temat wymiarów płytek. Ponieważ obowiązek opisanie przedmiotu zamówienia w sposób jednoznaczny i wyczerpujący wynika wprost z przepisów ustawy Prawo zamówień publicznych – art. 29 ust. 1 Pzp., proszę o jednoznaczną odpowiedź, jaki wymiar płytek chodnikowych (wymiar boków, parametry techniczne) należy wycenić do wykonania nawierzchni peronu.

Odpowiedź nr 278:

Zamawiający informuje, że należy wykonać nawierzchnię zgodną z projektem zagospodarowania peronu pkt. 9.5.3 tj. nawierzchnię z kwadratowych lub prostokątnych płytek betonowych w kolorze jasnoszarym lub grafitowym w miejscach wyróżnionych, kontrastującą z elementami małej architektury.

Pytanie nr 279:

Dotyczy budowy peronu. Proszę o wskazanie w której pozycji przedmiarowej należy ująć wycenę ścieżki prowadzącej (płytek rowkowych). W materiałach przetargowych brak jest takiej pozycji.

Odpowiedź nr 279:

Zamawiający informuje, że koszt wykonania tego zakresu należy uwzględnić w pozycji 5.10 Przedmiaru robót nr 05.

Pytanie nr 280:

Przedmiar robót - Linia Potrzeb Nietrakcyjnych. Wykonawca prosi o potwierdzenie, że w poz. 10.9 „montaż konstrukcji pod rozłącznik na słup wraz z osprzętem mocującym” należy uwzględnić dostawę i montaż kompletnego rozłącznika wraz z napędem. Dodatkowo prosimy o wskazanie rodzaju napędu – czy ma to być napęd ręczny, czy też napęd silnikowy sterowany radiowo?



Znak postępowania: WKD10c-27-14/2021

Odpowiedź nr 280:

Zamawiający potwierdza oraz wyjaśnia, że należy uwzględnić rozłącznik z napędem ręcznym. Przedmiar robót w zakresie pozycji został skorygowany.

Pytanie nr 281:

Przedmiar robót - Linia Potrzeb Nietrakcyjnych. W poz. 10.34 wskazano moc transformatora 25kVA natomiast zgodnie z dokumentacją są to transformatory o mocy: 40kVA 4szt., 63kVA 2szt. i 100kVA 1szt. Prosimy o wyjaśnienie bądź korektę opisu przedmiotowej pozycji rozliczeniowej.

Odpowiedź nr 281:

Zamawiający dokonuje modyfikacji Załącznika nr 2 do SWZ Przedmiar Robót w powyższym zakresie.

Pytanie nr 282:

Przedmiar robót – Elektroenergetyka nietrakcyjna – przebudowa sieci elektroenergetycznych nN, SN. W poz. 9.68 przyjęto 3kpl budowy słupów oświetleniowych natomiast zgodnie z dokumentacją projektową winien być 1kpl. Prosimy o wyjaśnienie bądź korektę ilości przedmiotowej pozycji rozliczeniowej.

Odpowiedź nr 282:

Należy przyjąć zgodnie z projektem tj. 1 słup. Zamawiający dokonuje modyfikacji Załącznika nr 2 do SWZ Przedmiar Robót w powyższym zakresie.

Pytanie nr 283:

Przedmiar robót – Elektroenergetyka nietrakcyjna – przebudowa sieci elektroenergetycznych nN, SN. W poz. 9.74 przyjęto słup typu P-10,5/E15, natomiast zgodnie z dokumentacją projektową winien być słup typu N-12/E15. Prosimy o wyjaśnienie bądź korektę opisu przedmiotowej pozycji rozliczeniowej.

Odpowiedź nr 283:

Należy przyjąć zgodnie z projektem tj. słup typu N-12/E15. Zamawiający dokonuje modyfikacji Załącznika nr 2 do SWZ Przedmiar Robót w powyższym zakresie.

Pytanie nr 284:

Przedmiar robót – Elektroenergetyka nietrakcyjna – przebudowa sieci elektroenergetycznych nN, SN. W poz. 9.75 przyjęto słup typu P-10,5/E12, natomiast zgodnie z dokumentacją projektową winien być słup typu P-12/E4,3. Prosimy o wyjaśnienie bądź korektę opisu przedmiotowej pozycji rozliczeniowej.

Odpowiedź nr 284:

Należy przyjąć zgodnie z projektem słup typu P-12/E4,3. Zamawiający dokonuje modyfikacji Załącznika nr 2 do SWZ Przedmiar Robót w powyższym zakresie.

Pytanie nr 285:

Przedmiar robót – Elektroenergetyka nietrakcyjna – przebudowa sieci elektroenergetycznych nN, SN. W poz. 9.77 przyjęto 3kpl przewieszenia (istniejących) opraw oświetleniowych na (nowe) słupy w nowych lokalizacjach, natomiast zgodnie z dokumentacją projektową winny być 3kpl. w tym dwie oprawy istniejące i jedna oprawa LED nowa. Prosimy o wyjaśnienie bądź korektę opisu przedmiotowej pozycji rozliczeniowej.

Odpowiedź nr 285:

Należy przyjąć zgodnie z projektem tzn. winny być 3 kpl., w tym dwie oprawy istniejące i jedna nowa oprawa LED. Zamawiający dokonuje modyfikacji Załącznika nr 2 do SWZ Przedmiar Robót w powyższym zakresie.

Pytanie nr 286:

Przedmiar robót – Elektroenergetyka nietrakcyjna – przebudowa sieci elektroenergetycznych nN, SN. W poz. 9.84 i 9.94 przyjęto złącza kablowe typu ZK-3, natomiast zgodnie z dokumentacją projektową winny być złącza kablowe typu ZK-1. Prosimy o wyjaśnienie bądź korektę opisu przedmiotowych pozycji rozliczeniowych.

Odpowiedź nr 286:

Należy przyjąć zgodnie z projektem złącze typu ZK-1. Zamawiający dokonuje modyfikacji Załącznika nr 2 do SWZ Przedmiar Robót w powyższym zakresie.

Pytanie nr 287:

Przedmiar robót – Elektroenergetyka nietrakcyjna – przebudowa sieci elektroenergetycznych nN, SN. W poz. 9.150 przyjęto 2kpl wykonania prób i badań pomontażowych odcinków kabli SN, natomiast zgodnie z dokumentacją projektową winien być 1kpl. Prosimy o wyjaśnienie bądź korektę ilości przedmiotowej pozycji rozliczeniowej.

Znak postępowania: WKD10c-27-14/2021

Odpowiedź nr 287:

Należy przyjąć zgodnie z projektem 1 kpl prób i badań pomontażowych. Zamawiający dokonuje modyfikacji Załącznika nr 2 do SWZ Przedmiar Robót w powyższym zakresie.

Pytanie nr 288:

Przedmiar robót – Elektroenergetyka nietrakcyjna – przebudowa sieci elektroenergetycznych nN, SN. W poz. 9.160 przyjęto 2kpl wykonania prób i badań pomontażowych odcinków kabli SN, natomiast zgodnie z dokumentacją projektową winien być 1kpl. Prosimy o wyjaśnienie bądź korektę ilości przedmiotowej pozycji rozliczeniowej.

Odpowiedź nr 288:

Należy przyjąć zgodnie z projektem. Zamawiający dokonuje modyfikacji Załącznika nr 2 do SWZ Przedmiar Robót w powyższym zakresie.

Pytanie nr 289:

Dotyczy: Zabudowy wykołojnicy, zabudowa przenośnej tarczy ostrzegawczej, tarczy zaporowej Z1, tarczy D1
Prosimy o wskazanie, w której pozycji Przedmiaru Robót – według Załącznika nr 2 do SWZ należy wycenić zabudowę wykołojnicy, przenośnej tarczy ostrzegawczej, tarczy zaporowej Z1 i tarczy D1, co należy wykonać w ramach fazy IV.

Odpowiedź nr 289:

Koszt należy uwzględnić w pozycji 2.16 Przedmiaru robót.

Pytanie nr 290:

Dotyczy: Wykazu robót budowlanych niezbędnych do wykonania dla wdrożenia poszczególnych faz
Prosimy o wskazanie, w której pozycji Przedmiaru Robót – według Załącznika nr 2 do SWZ należy wycenić demontaż istniejącego kozła oporowego, rewitalizacja (115 mb), wydłużenie i zmiana przebiegu toru tymczasowego (ok. 20m), co należy wykonać przed wdrożeniem fazy IIIB.

Odpowiedź nr 290:

Koszt należy uwzględnić w pozycji 2.28 Przedmiaru robót.

Pytanie nr 291:

Dotyczy: Wykazu robót budowlanych niezbędnych do wykonania dla wdrożenia poszczególnych faz
Prosimy o wskazanie, w której pozycji Przedmiaru Robót – według Załącznika nr 2 do SWZ należy wycenić zabudowę tymczasowego kozła oporowego w osi semafora G st. Podkowa Leśna Gł.), co należy wykonać w przed wdrożeniem fazy IIIB i VII.

Odpowiedź nr 291:

Koszt należy uwzględnić w pozycji 2.28 Przedmiaru robót.

Pytanie nr 292:

Dotyczy: Rozjazdy

Według opisu technicznego – pkt. 8.6 Rozjazdy „W połączeniach torowych należy stosować **wyłącznie nowe rozjazdy**”, co jest sprzeczne z opisem poz. 2.22 Załącznika nr 2 do SWZ „Montaż rozjazdu Rz6 49E1 1:9-190 (materiał z rozbiórki ze stacji GMR)”.

Odpowiedź nr 292:

Zamawiający informuje, że montaż rozjazdu nr 6 ma być wykonany z materiałów staroużytecznych.

Pytanie nr 293:

Dotyczy: Ogrodzenia

Według opisu technicznego – pkt. 8.12 Ogrodzenia
„Ogrodzenie ze sztywnych paneli z siatki zgrzewanej ocynkowanej o wymiarach 180x250cm. [...] W ciągu ogrodzenia wykonać bramę systemową przesuwaną o szerokości **5m**.”
natomiast wg poz. 2.22 Załącznika nr 2 do SWZ

„Montaż ogrodzenia systemowego panelowego z siatki zgrzewanej z prętów 4mm o wysokości 1,8 m na podmurówce z elementów prefabrykowanych wraz z bramą wjazdową przesuwaną o szerokości **4m**”

Prosimy o wyjaśnienie rozbieżności dot. szerokości bramy.

Odpowiedź nr 293:

Zamawiający wyjaśnia, że należy wykonać bramę systemową przesuwaną o szerokości 4 m.

Znak postępowania: WKD10c-27-14/2021

Pytanie nr 294:

W której poz. RCO należy ująć koszt wykonania ścieżki dla obsługi szerokości 80cm z klinca 4-31,5 na zewnątrz toru odstawczego i ładunkowego na stacji Grodzisk Mazowiecki Radońska (zgodnie z 5A_PW_T-02_Tory pkt. 8.5)?

Odpowiedź nr 294:

Koszt należy ująć w pozycji 2.15 Przedmiaru robót nr 02.

Pytanie nr 295:

W której poz. RCO należy ująć koszt wbudowanie izolowanych złączy szynowych za rozjazdem odgałęziającym w st. Grodzisk Mazowiecki Radońska z uwagi na brak elektryfikacji toru nr 6 (zgodnie z 5A_PW_T-02_Tory pkt. 8.5)?

Odpowiedź nr 295:

Koszt należy ująć w pozycji 2.16 Przedmiaru robót nr 02.

Pytanie nr 296:

Czy Zamawiający wymaga obmiarów geodezyjnych dla wszystkich pozycji przedmiarowych, czy wyłącznie wymagających tyczenia w terenie? Np. czy wymagany będzie obmiar geodezyjny dla pozycji:

3,42	B.01.06.01	Obróbki z blachy powlekanej, przy szerokości w rozwinięciu ponad 25cm - parapety zewnętrzne	m2	4
------	------------	---	----	---

Odpowiedź nr 296:

Nie wymaga.

Pytanie nr 297:

W jakich pozycjach przedmiarowych uwzględnić obsługę geodezyjną dla: układu torowego i podtorza, obiektów inżynierskich, peronów, SRK, telekomunikacji i geotechniki?

Odpowiedź nr 297:

Należy ująć w pozycji 1.2 Przedmiaru robót nr 01.

Pytanie nr 298:

W jakiej pozycji przedmiarowej należy uwzględnić zakup i montaż tablic hektometrowych?

Odpowiedź nr 298:

Koszt należy ująć w pozycji 2.15 Przedmiaru robót nr 02.

Pytanie nr 299:

Czy działki na obszarze inwestycji są terenami zamkniętymi?

Odpowiedź nr 299:

Patrz: odpowiedź na pytanie nr 141, która została przekazana niniejszym pismem.

Pytanie nr 300:

Zwracamy się z prośbą o potwierdzenie, że roboty ziemne dotyczące wykonania muru oporowego typu L, zlokalizowanego na przejeździe w km 25+887 będą rozliczane z pozycji:

7.11. Wykonanie wykopów w gruntach I-III kat z transportem urobku

7.12. Wykonanie nasypów z zagęszczalnego gruntu niewysadzinowego

Odpowiedź nr 300:

Tak.

Pytanie nr 301:

Zwracamy się z prośbą o potwierdzenie, że w pozycji:

7.38 PREFABRYKOWANY MUR OPOROWY TYPU L

Należy wycenić montaż prefabrykatu betonowego na podbudowie z betonu.

Odpowiedź nr 301:

Tak.

Pytanie nr 302:

W projekcie wykonawczym przejazdu w km 25+887 został zaprojektowany mur oporowy, zlokalizowany przy ogrodzeniu posesji. Z załączonego przekroju poprzecznego wynika, że fundament muru ma zostać zlokalizowany poniżej fundamentu ogrodzenia, co może skutkować zniszczeniem ogrodzenia.

Znak postępowania: WKD10c-27-14/2021

Zwracamy się z prośbą o informację czy odbudowę ogrodzenia należy ująć w ofercie, a jeśli tak to w której pozycji.

Odpowiedź nr 302:

Koszt wykonania należy ująć w pozycji 7.38 Przedmiaru robót nr 07.

Pytanie nr 303:

W przedmiarze 07 Przejazdy i drogi na wszystkich dziesięciu przejazdach występują pozycje przedmiarowe z opisem: wykonanie kompletnej zabudowy nawierzchni na przejeździe kolejowym z gumowych płyt małogabarytowych, j.m. m². Łączna powierzchnia dla zabudowy płyt 736 m². Z podanych ilości wynika, że zamawiający do obliczeń powierzchni przyjął szerokości płyt ok. 2,72 m na każdy tor. Z przekroju poprzecznego szerokość przejazdu liczona od krawężnika do krawężnika wynosi 3,00 m. Prosimy o korektę przedmiaru w pozycjach dot. zabudowy płyt gumowych co najmniej do łącznej ilości 810 m².

Odpowiedź nr 303:

Przyjmując wymiar płyt zewnętrznych: 1,2 m x 0,75m oraz płyt wewnętrznych 1,5m x 1,2m uzyskuje się wynik ilości płyt wynoszący 806,4 m². Zamawiający dokonuje modyfikacji Załącznika nr 2 do SWZ Przedmiar Robót w powyższym zakresie.

Pytanie nr 304:

Dotyczy zał. Nr 9 do SWZ

W treści przedmiotowego załącznika Oferenci mają wykazać, którzy wykonawcy spełniają w ich imieniu warunki dot. prowadzenia określonej działalności gospodarczej lub zawodowej, wykształcenia, kwalifikacji zawodowych oraz doświadczenia. Zamawiający w warunkach postępowania nie określił wymogu dot. wykształcenia, określił natomiast wymogi dot. dysponowania narzędziami i urządzeniami technicznymi.

Uprzejmie prosimy o aktualizację załącznika nr 9.

Odpowiedź nr 304:

Zamawiający dokonał modyfikacji Załącznika nr 9 do SWZ. Ujednoliconą treść została udostępniona wraz z niniejszym pismem.

Pytanie nr 305:

Prosimy o informację jakie będą postępowania Zamawiającego jeżeli w wypełnionym Przedmiarze Robót – RCO – będą znajdowały się pozycje niewypełnione z ceną jednostkową i bez wpisanej wartości?

Odpowiedź nr 305:

Zamawiający będzie oceniał te kwestie indywidualnie, biorąc pod uwagę okoliczności stanu faktycznego oraz przepisy dotyczące możliwości wyjaśnienia treści oferty i poprawiania omyłek.

Pytanie nr 306:

Prosimy o informację jakie będą postępowania Zamawiającego jeżeli w wypełnionym Przedmiarze Robót – RCO – będą znajdowały się pozycje z ceną jednostkową „0” (zero) i bez wpisanej wartości?

Odpowiedź nr 306:

Zamawiający będzie oceniał te kwestie indywidualnie, biorąc pod uwagę okoliczności stanu faktycznego oraz przepisy dotyczące możliwości wyjaśnienia treści oferty i poprawiania omyłek.

Pytanie nr 307:

W przypadku gdy w Wypełnionym Przedmiarze Robót – RCO będą znajdowały się wpisane wartości robót bez cen jednostkowych – jakie będzie postępowanie Zamawiającego w tym przypadku?

Odpowiedź nr 307:

Zamawiający będzie oceniał te kwestie indywidualnie, biorąc pod uwagę okoliczności stanu faktycznego oraz przepisy dotyczące możliwości wyjaśnienia treści oferty i poprawiania omyłek.

Pytanie nr 308:

Prosimy o informację co będzie się działo w przypadku, gdy w przekazanym projekcie są jakieś ilości a brak takowego odniesienia do przekazanego Przedmiaru Robót – czy w tym przypadku będzie miało zastosowanie subklauzuli 12.3 – załącznik nr 4 do SWZ.

Odpowiedź nr 308:

Zamawiający dokonuje modyfikacji treści Subklauzuli 12.3 oraz Subklauzulę 14.6 Załącznika nr 4 do SWZ Projektowane Postanowienia Umowy (Umowy) (zmiany oznaczono kolorem czerwonym).

Znak postępowania: WKD10c-27-14/2021

Pytanie nr 309:

Prosimy o informację co należy zrobić w przypadku, gdy będzie brak jakiejś pozycji RCO a takie roboty będą do wykonania zgodnie z przekazaną dokumentacją projektową?

Odpowiedź nr 309:

Zamawiający informuje, że zgodnie z postanowieniem Rozdziału XXIII ust. 8 SWZ, zgodnie z którym „Jeśli w Przedmiarze Robót nie została ujęta pozycja, której obowiązek wykonania wynika z OPZ, w tym z Dokumentacji Projektowej, Wykonawca powinien koszt wykonania tego zakresu uwzględnić w innej pozycji Przedmiaru Robót”. Wykonawca będzie zobowiązany do wykonania zakresu robót wynikającego z dokumentacji projektowej.

Pytanie nr 310:

Prosimy o informację czy w przypadku wykonania większej ilości prac jaka została wskazana w RCO Zamawiający dopłaci różnicę?

Odpowiedź nr 310:

Szczegółowo zostało to określone w Rozdziale XXIII ust. 8 SWZ, zgodnie z którym "Dla branż wskazanych w Przedmiarze Robót od nr 01 do nr 14 przewiduje się wynagrodzenie kosztorysowe" oraz "Dla branż wskazanych w Przedmiarze Robót jako nr 15 (branża SRK) i nr 16 (branża Telekomunikacyjnej), obejmujących zaprojektowanie i wykonanie tych robót przewiduje się wynagrodzenie ryczałtowe i w związku z tym Wykonawca będzie traktował Przedmiar Robót dla tych branż jako pomocniczy i pogładowy". W przypadku wykonania większej ilości prac jaka została wskazana w Przedmiarze Robót dla branż kosztorysowych rozważana będzie dopłata różnicy, natomiast dla branży SRK i TT cena ryczałtowa będzie obejmowała cały zakres wykonania prac na etapie projektowania i ich wykonania, bez względu na ilości.

Zamawiający dokonuje modyfikacji treści Subklauzuli 12.3 oraz Subklauzuli 14.6 Załącznika nr 4 do SWZ Projektowane Postanowienia Umowy (Umowy) (zmiany oznaczono kolorem czerwonym).

Pytanie nr 311:

BRANŻA TOROWA: Dotyczy PW Tory, pkt.8.5 „*w torze nr 48 zastosować podkłady PS-83 istniejące z wymianą uszkodzonych sztuk”. Prosimy o informację ile sztuk podkładów jest uszkodzonych.

Odpowiedź nr 311:

Zamawiający nie zna ilości podkładów uszkodzonych. Zamawiający zaleca aby Wykonawca przed złożeniem oferty dokonał wizji w terenie.

Pytanie nr 312:

BRANŻA TOROWA: Czy podrozjazdnice do rozjazdu nr 6 należy zabudować nowe czy starożyteczne?

Odpowiedź nr 312:

Zamawiający informuje, że podrozjazdnice do rozjazdu nr 6 należy zabudować nowe czy starożyteczne.

Pytanie nr 313:

BRANŻA TOROWA: Jakie podrozjazdnice należy zabudować w rozjeździe nr 6 (drewniane czy strunobetonowe)?

Odpowiedź nr 313:

Zamawiający informuje, że podrozjazdnice do rozjazdu nr 6 należy zabudować drewniane.

Pytanie nr 314:

BRANŻA TOROWA: Czy Zamawiający prześle nieodpłatnie materiały z rozbiórek do ponownej zabudowy?

Odpowiedź nr 314:

Materiały do ponownej zabudowy zostaną przekazane nieodpłatnie.

Pytanie nr 315:

BRANŻA TOROWA: Czy w torach nr 4 i 6 należy zabudować nowe mocowania?

Odpowiedź nr 315:

Zgodnie z pkt 8.5 Projektu układu torowego.

Pytanie nr 316:

BRANŻA TOROWA: Czy w torach nr 4 i 6 należy zabudować nowe szyny?

Odpowiedź nr 316:

Zgodnie z pkt 8,5 Projektu układu torowego.



Znak postępowania: WKD10c-27-14/2021

Pytanie nr 317:

BRANŻA TOROWA: Ile izolowanych złączy szynowych należy zabudować za rozjazdem w torze nr 6?

Odpowiedź nr 317:

za rozjazdem w torze nr 6 należy zabudować 1 parę izolowanych złączy szynowych.

Pytanie nr 318:

BRANŻA TOROWA: Dotyczy PW Tory pkt.8.6 Rozjazdy „W połączeniach torowych należy stosować wyłącznie nowe rozjazdy typu 49E1 500-1:12 lukowany ze stali 350HT”. W tabeli 3 Parametry projektowanych rozjazdów nie ma wskazanego rozjazdu tego typu. Prosimy o wskazanie numeru rozjazdu typu 49E1 500-1:12.

Odpowiedź nr 318:

Zamawiający informuje, że wskazano w tabeli rozjazdy 49E1:1:9-300.

Pytanie nr 319:

BRANŻA TOROWA: Dotyczy PW Tory pkt.8.6 Rozjazdy „W połączeniach torowych należy stosować wyłącznie nowe rozjazdy”. W związku z powyższym prosimy o potwierdzenie i zmianę zapisów dotyczących zabudowy rozjazdu nr 6 jako staroużytecznego z demontażu.

Odpowiedź nr 319:

Rozjazd nr 6 należy wykonać z odzyskanych materiałów staroużytecznych.

Pytanie nr 320:

BRANŻA TOROWA: Prosimy o informację, które tory są torami głównymi zasadniczymi.

Odpowiedź nr 320:

Tory nr 1, nr 2 linii 47 i tor linii nr 48.

Pytanie nr 321:

BRANŻA TOROWA: Prosimy o informację, które tory są torami głównymi dodatkowymi.

Odpowiedź nr 321:

Tor nr 3 linii nr 47 na stacji Grodzisk Mazowiecki Radońska.

Pytanie nr 322:

BRANŻA TOROWA: Prosimy o informację, które tory są torami bocznymi.

Odpowiedź nr 322:

Tory 4 i 6 na stacji Grodzisk Mazowiecki Radońska.

Pytanie nr 323:

BRANŻA TOROWA: Prosimy o informację, czy Zamawiający wymaga zabudowy blokowej rozjazdów leżących w torach głównych zasadniczych.

Odpowiedź nr 323:

Nie wymaga, ale dopuszcza metodę blokową. Należy uwzględnić parametry linii 512.

Pytanie nr 324:

BRANŻA TOROWA: Prosimy o informację, czy Zamawiający wymaga zabudowy blokowej rozjazdów leżących w torach głównych dodatkowych.

Odpowiedź nr 324:

Nie wymaga, ale dopuszcza metodę blokową. Należy uwzględnić parametry linii 512.

Pytanie nr 325:

BRANŻA TOROWA: Prosimy o informację, czy Zamawiający wymaga zabudowy blokowej rozjazdów leżących w torach bocznych.

Odpowiedź nr 325:

Nie wymaga ale dopuszcza metodę blokową. Należy uwzględnić parametry linii 512.

Pytanie nr 326:

BRANŻA TOROWA: Prosimy o informację, czy Zamawiający wymaga transportu blokowego rozjazdów leżących w torach głównych zasadniczych.

Znak postępowania: WKD10c-27-14/2021

Odpowiedź nr 326:

Nie wymaga ale dopuszcza metodę blokową. Należy uwzględnić parametry linii 512.

Pytanie nr 327:

BRANŻA TOROWA: Prosimy o informację, czy Zamawiający wymaga transportu blokowego rozjazdów leżących w torach głównych dodatkowych.

Odpowiedź nr 327:

Nie wymaga ale dopuszcza metodę blokową. Należy uwzględnić parametry linii 512.

Pytanie nr 328:

BRANŻA TOROWA: Prosimy o informację, czy Zamawiający wymaga transportu blokowego rozjazdów leżących w torach bocznych.

Odpowiedź nr 328:

Nie wymaga ale dopuszcza metodę blokową. Należy uwzględnić parametry linii 512.

Pytanie nr 329:

BRANŻA TOROWA: Prosimy o podanie typu linii kolejowej (np.P120/M120)

Odpowiedź nr 329:

Linia WKD nie podlega klasyfikacji PKP PLK S.A.

Pytanie nr 330:

BRANŻA TOROWA: Prosimy o podanie pochylenia torów szynowych w projektowanych rozjazdach.

Odpowiedź nr 330:

Szyny w rozjazdach pionowe.

Pytanie nr 331:

BRANŻA TOROWA: Prosimy o podanie kształtownika iglicowego w projektowanych rozjazdach.

Odpowiedź nr 331:

Wg projektu iglice sprężyste lub szynowo-sprężyste.

Pytanie nr 332:

BRANŻA TOROWA: Prosimy o podanie gatunku stali szynowej iglic i opornic w projektowanych rozjazdach.

Odpowiedź nr 332:

Stal 350HT.

Pytanie nr 333:

BRANŻA TOROWA: Prosimy o podanie gatunku stali szynowej szyn łączących i pozostałych w projektowanych rozjazdach.

Odpowiedź nr 333:

Stal 350HT.

Pytanie nr 334:

BRANŻA TOROWA: Prosimy o podanie typu kierownic w projektowanych rozjazdach.

Odpowiedź nr 334:

Z kształtników Kn 60 ze stali gatunku 900A lub 33C1 ze stali R260.

Pytanie nr 335:

BRANŻA TOROWA: Prosimy o podanie grubości płyt żebrowych w projektowanych rozjazdach.

Odpowiedź nr 335:

Grubość płyt żebrowych w projektowanych rozjazdach wynosi 16 mm.

Pytanie nr 336:

BRANŻA TOROWA: Prosimy o podanie osłony zamknięć w projektowanych rozjazdach.

Odpowiedź nr 336:

Zgodnie z wymaganiami producenta rozjazdu i zamknięć - zamknięcia cylindryczno – modułowe.

Znak postępowania: WKD10c-27-14/2021

Pytanie nr 337:

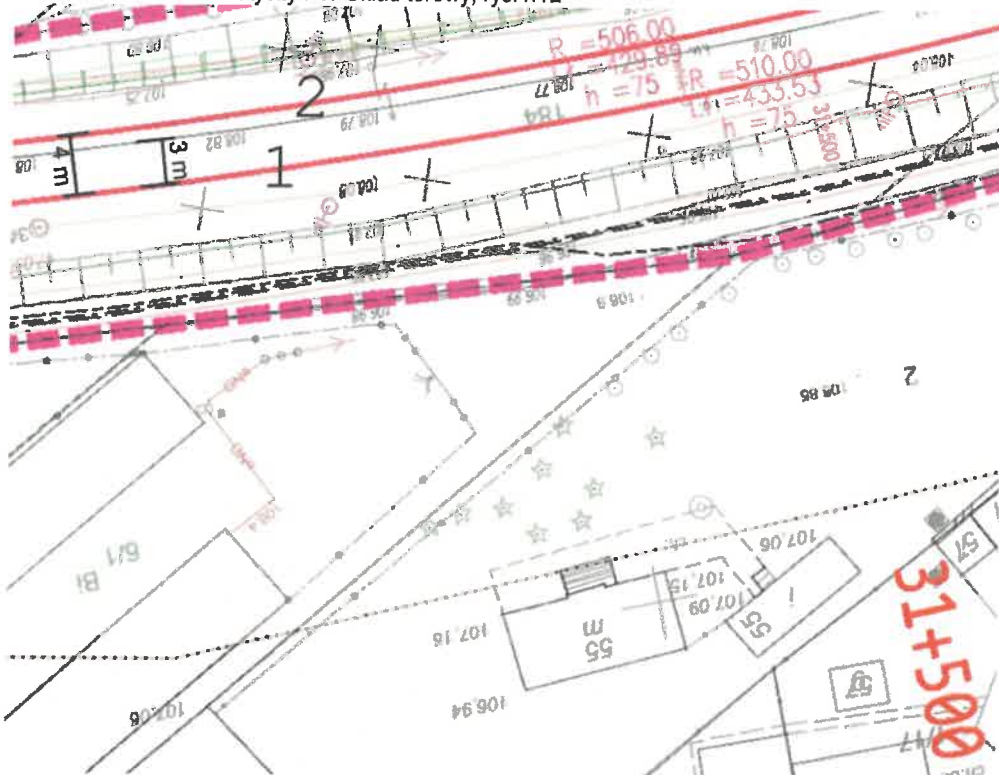
BRANŻA TOROWA: Prosimy o podanie rodzaju przytwierdzenia opornic w projektowanych rozjazdach.

Odpowiedź nr 337:

Podstawowo opornica mocowana sprężystości, od strony zewnętrznej łapkami sprężystymi Skl 12 od strony wewnętrznej łapkami sprężystymi stosowanymi na PKP Df2 lub IBAV (alternatywnie mocowanie opornic łapkami Łp3 i Łp5 dopuszcza się tylko w częściach zamiennych, jeżeli rozjazd posiada takie przytwierdzenia.

Pytanie nr 338:

BRANŻA TOROWA: Dotyczy PW Układ torowy, rys.1.12





Znak postępowania: WKD10c-27-14/2021

Odpowiedź nr 341:

Materiały z rozbiórek Wykonawca zagospodaruje zgodnie z obowiązującymi przepisami prawa. Materiały przeznaczone do przekazania Zamawiającemu Wykonawca przekaze na miejsca wskazane przez Zamawiającego na terenie WKD.

Pytanie nr 342:

BRANŻA TOROWA: Prosimy o informację czy podrozdzielnice z rozbióranych rozjazdów należy przekazać Zamawiającemu czy zutylizować?

Odpowiedź nr 342:

Materiały z rozbiórek Wykonawca zagospodaruje zgodnie z obowiązującymi przepisami prawa.

Pytanie nr 343:

BRANŻA TOROWA: Dotyczy STWiORB Roboty torowe i odwodnieniowe, T.01.03 pkt. 2.10 oraz 2.11. Prosimy o wskazanie lokalizacji zabudowy gabionów oraz koszy gabionowych.

Odpowiedź nr 343:

Kosze gabionowe są lokalizowane wg projektu konstrukcji i zagospodarowania peronów.

Pytanie nr 344:

Czy Zamawiający dopuszcza transport materiałów sypkich po torach jakie są w jego zarządzie?

Odpowiedź nr 344:

Transport szynowy jest dopuszczalny w ramach udzielonych zamknięć torowych oraz w przerwach w ruchu.

Pytanie nr 345:

Prosimy o informację jaki będzie koszt transportu materiałów sypkich po torach jakie są w zarządzie WKD?

Odpowiedź nr 345:

Tory niezbędne do transportu materiałów i maszyn Zamawiający udostępni nieodpłatnie w ramach udzielonych zamknięć torowych.

Pytanie nr 346:

PRZEDMIAR ROBÓT NR 02 (UKŁAD TOROWY, PODTORZE I ODWODNIENIE)

Zgodnie z zapisami specyfikacji T.01.03 : Jednostkami obmiarowymi dla robót ziemnych przekopowo-nasypowych są:

- dla usunięcia starej podsypki z załadunkiem na środki transportu kołowego (kolejowego) z transportem na odkład i zagospodarowaniem - „m3”;
- dla robót ziemnych „m3”

Prosimy o szczegółowe rozdzielenie pozycji przedmiarowych nr 2.1 oraz 2.2 na pozycje dotyczące zdjęcia warstwy humusu, roboty ziemne (wykop) oraz usunięcie starej podsypki tłuczniowej tak jak wyszczególniono wszystkie te roboty w specyfikacji technicznej.

Odpowiedź nr 346:

W tym zakresie przedmiar pozostaje bez zmian.

Pytanie nr 347:

PRZEDMIAR ROBÓT NR 02 I 12 (UKŁAD TOROWY, PODTORZE I ODWODNIENIE, BRANŻA SANITARNA) Prosimy o przygotowanie szczegółowego kosztorysu (rozbicia poz. nr 2.4, 12.1, 12.2, 12.3, 12.8, 12.9, 12.10, 12.16, 12.15) dot. wykonania drenaży, drenokolektorów, branży sanitarnej ze względu na duży zakres obejmujący wykonanie robót oraz złożoność elementów odwodnieniowych.

Odpowiedź nr 347:

W tym zakresie przedmiar pozostaje bez zmian.

Pytanie nr 348:

W opisie technicznym PW_T-02_Tory zawarto zapis „*W trakcie wykonywania projektu wykonawczego usunięty został ciąg drenarski nr 2, dlatego brak tego elementu w zestawieniu”. Prosimy o informację powodu usunięcia powyższego ciągu.

Odpowiedź nr 348:

Zdecydowano o pozostawieniu istniejącego ciągu drenarskiego, który znajduje się w tej lokalizacji.

Pytanie nr 349:

PRZEDMIAR ROBÓT NR 02 (UKŁAD TOROWY, PODTORZE I ODWODNIENIE)

Zgodnie z zapisami specyfikacji T.01.03 :



Znak postępowania: WKD10c-27-14/2021

Jednostkami obmiarowymi dla robót ziemnych przekopowo-nasytowych są:

- dla budowy murów oporowych „m3”

Brak w przedmiarze pozycji dla wykonania murów oporowych, prosimy o wyjaśnienie lub usunięcie zapisów w ST.

Odpowiedź nr 349:

Zapis o obmiarze dla budowy murów oporowych należy zignorować.

Pytanie nr 350:

PRZEDMIAR ROBÓT NR 02 (UKŁAD TOROWY, PODTORZE I ODWODNIENIE) Brak w przedmiarze pozycji dotyczących umocnienie skarp płytami ażurowymi, prosimy o dodanie pozycji rozliczeniowych.

Odpowiedź nr 350:

Projekt branży torowej nie przewiduje umocnienia skarp korpusu ziemnego płytami ażurowymi.

Pytanie nr 351:

Proszę o wskazanie w części opisowej dokładnych kilometraży w jakich występują rowy umocnione i nieumocnione.

Odpowiedź nr 351:

Kilometraże rowów wskazane są w części rysunkowej. Nie przewiduje się umocnienia dna ani skarp rowów prefabrykatami.

Pytanie nr 352:

W przedmiarze "UKŁAD TOROWY, PODTORZE I ODWODNIENIE" stwierdzono brak pozycji na wykonanie terenu utwardzonego z kłińca o grubości 0,30m - odcinek torów odstawczych na stacji Grodzisk Mazowiecki Radońska km 32+160 - 32+290 (Ścieżka dla obsługi szer. 80 cm)

Odpowiedź nr 352:

Zamawiający dokonuje modyfikacji Załącznika nr 2 do SWZ Przedmiar Robót w powyższym zakresie.

Pytanie nr 353:

W opisie technicznym projektu wykonawczego "II. UKŁAD TOROWY, PODTORZE, ODWODNIENIE" występuje zapis:

Odwodnienie linii w znacznym zakresie oparte będzie na systemach otwartych, takich jak rowy ziemne (osuszające, odparowujące lub zabezpieczające przed deszczami nawalnymi), korytka prefabrykowane, odwodnienia liniowe.

Brak pozycji w przedmiarze na wykonanie umocnienia dna rowu za pomocą korytka prefabrykowanego, prosimy o uzupełnienie pozycji rozliczeniowych.

Odpowiedź nr 353:

Korytka prefabrykowane zaprojektowano wzdłuż ulicy Bagnistej. Przedmiar robót zostanie uzupełniony w branży drogowej w pozycji 7.107 poprzez zwiększenie pozycji o 85m.

Pytanie nr 354:

Zgodnie ze specyfikacją T02.02 ODWODNIENIE POWIERZCHNIOWE - ROWY OTWARTE, Wykonawca Robót musi osiągnąć szczelność rowu przy pomocy geowłókniny układanej pod korytkiem, co w trakcie realizacji będzie nie do osiągnięcia ze względu na specyfikę materiału. Proszę o uszczegółowienie zapisów dotyczących parametrów materiału tekstylnego użytego do wykonania uszczelnienia rowu bądź zmianę na inny materiał.

Odpowiedź nr 354:

Stopień szczelności jaki zapewnia geowłóknina jest wystarczający. Zamawiający nie widzi potrzeby zmiany SWZ.

Pytanie nr 355:

W opisie technicznym występuje zapis: Z uwagi na wąski pas terenu kolejowego, na peronie przy torze 1 na przystanku Okrężna wystąpią również skarpy o zwiększonym pochyleniu 1:1,25, przewiduje się tam zastosowanie w warstwie humusu polimerowej siatki przeciwoerozyjnej wraz z obsiewem lub nasadzeniami roślinności płożącej. Brak pozycji przedmiarowej na umocnienie skarp siatką polimerową, prosimy o uzupełnienie.

Odpowiedź nr 355:

Siatkę należy rozliczyć w pozycji dotyczącej damiowania skarp z humusowaniem.

Pytanie nr 356:

W opisie technicznym występuje zapis:

Niska ścianka z elementów prefabrykowanych jako ograniczenie korpusu ziemnego. Wysokość ścianki dostosowana do różnicy poziomów gruntu. Posadowienie na 10cm podsypki cem-piasek. Brak pozycji przedmiarowej - proszę o dodanie.

Odpowiedź nr 356:

Zamawiający dokonuje modyfikacji Załącznika nr 2 do SWZ Przedmiar Robót w powyższym zakresie.

Znak postępowania: WKD10c-27-14/2021

Pytanie nr 357:

W części rysunkowej brak szczegółów zabezpieczenia torowiska ścianką betonową o $h < 0,6\text{m}$, brak szczegółów konstrukcyjnych umocnienia skarp murkami oporowymi - prosimy o uzupełnienie części rysunkowej dotyczącej zabezpieczenia torowiska ściankami betonowymi oraz zestawienia lokalizacji.

Odpowiedź nr 357:

Szczegóły znajdują się na rysunkach przekrojów poprzecznych.

Pytanie nr 358:

Na rysunkach dotyczących przekroi poprzecznych brak zaznaczonych rzędnych terenu istniejącego. Proszę na przekrojach poprzecznych branży torowej o naniesienie parametrów terenu istniejącego.

Odpowiedź nr 358:

Nie ma potrzeby oznaczania rzędnych terenu istniejącego. Rzędne można odczytać posługując się skalą rysunku. Należy mieć na uwadze, że faktyczna rzeźba terenu może w nieznacznym stopniu różnić się od tej przedstawionej na przekrojach poprzecznych, gdyż model terenu użyty do ich opracowania pochodzi z interpolacji rzędnych pomierzonych na mapie.

Pytanie nr 359:

Proszę o wskazanie po czyjej stronie występuje Nadzór Autorski?

Odpowiedź nr 359:

Nadzór autorski nad opracowaną dokumentacją projektową zapewnia Zamawiający.

Pytanie nr 360:

Specyfikacja nr T.01.11 KOSZENIE TRAWY I NISZCZENIE CHWASTÓW NA POBOCZACH, SKARPACH I ROWACH nie określa przez jaki okres Wykonawca musi wykonywać wymienione zabiegi - proszę o doprecyzowanie.

Odpowiedź nr 360:

W trakcie prowadzenia robót oraz przez okres gwarancji.

Pytanie nr 361:

PRZEDMIAR ROBÓT NR 02 (UKŁAD TOROWY, PODTORZE I ODWODNIENIE)

Proszę o dodanie do przedmiaru pozycję dotyczącą koszenia trawy uwzględniając krotność koszenia zgodnie ze specyfikacją nr T.01.11.

Odpowiedź nr 361:

Koszenie trawy należy uwzględnić w pozycji 2.5 Przedmiaru Robót.

Pytanie nr 362

PRZEDMIAR ROBÓT NR 02 (UKŁAD TOROWY, PODTORZE I ODWODNIENIE)

Zgodnie ze specyfikacją T.02.04 CZYSZCZENIE URZĄDZEŃ ODWADNIAJĄCYCH

Jednostką obmiarową oczyszczenia poszczególnych urządzeń odwadniających jest dla oczyszczenia:

- kolektorów kanalizacyjnych i przykanalików - m (metr),
- przepustów - m (metr),
- studni chłonnych - szt. (sztuka),
- wylotów sączków - szt. (sztuka)

Brak w przedmiarze pozycji na czyszczenie urządzeń odwadniających - prosba o dodanie pozycji rozliczeniowej.

Odpowiedź nr 362:

Czyszczenie urządzeń odwadniających należy wykonać w przypadku zaistnienia takiej konieczności w toku prowadzenia robót. Czynności te z założenia nie będą osobno rozliczane. Obmiarem dla tych czynności należy się posługiwać tylko w przypadku, gdy zaistnieje konieczność dokonania obmiaru.

Pytanie nr 363:

Prosimy o udostępnienie wersji edytowalnej projektu w formacie .dwg

Odpowiedź nr 363:

Wersja edytowalna zostanie udostępniona wybranemu Wykonawcy robót po zawarciu Umowy.

Pytanie nr 364:

W specyfikacji WYMAGANIA OGÓLNE występuje zapis "Wykonawca opracuje: inwentaryzację fotograficzną stanu technicznego dróg oraz budynków, potencjalnie dotkniętych przez prowadzenie robót budowlanych, przed realizacją zadania wraz z podpisaniem dwustronnych protokołów z ich właścicielami" - W związku z powyższym proszę o wskazanie zakresu

Znak postępowania: WKD10c-27-14/2021

oddziaływania inwestycji na okoliczne zabudowania oraz infrastrukturę (formie graficznej). Wykonawca musi znać dokładny zakres w celu oszacowania kosztów wykonania inwentaryzacji.

Odpowiedź nr 364:

Zakres określi Wykonawca robót w dostosowaniu do przyjętej technologii prac.

Pytanie nr 365:

Ze względu na duży zakres inwentaryzacji okolicznych zabudowań i infrastruktury, proszę o dodanie do przedmiaru w części ogólnej pozycji rozliczeniowej "Inwentaryzacja fotograficzna stanu technicznego dróg oraz budynków, potencjalnie dotkniętych przez prowadzenie robót budowlanych przed realizacją zadania"

Odpowiedź nr 365:

Czynności należy ująć w pozycji 1.4. dotyczącej zabezpieczenia interesów osób trzecich.

Pytanie nr 366:

Brak szczegółu konstrukcyjnego wykonania drenażu z kruszywa kamiennego (Rys_12.1_drenaż) wraz ze szczegółem odprowadzenia wody z drenażu w km ~25+920 - 26+000 oraz w km 25+366,9 - prosimy o doszczegółowienie powyższego zakresu.

Odpowiedź nr 366:

Drenaż wykonać jak drenaże z rurą, lecz bez uwzględnienia rury i podsypki pod nią.

Pytanie nr 367:

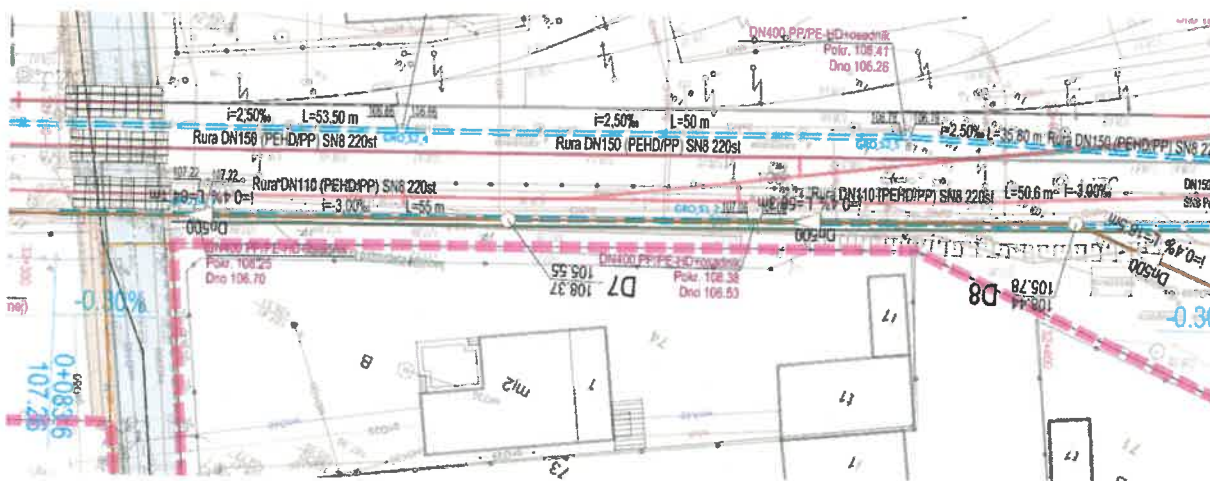
Brak szczegółu konstrukcyjnego połączenia rowu umocnionego/nieumocnionego ze studniami sanitarnymi/drenarskimi. Proszę o uzupełnienie.

Odpowiedź nr 367:

W projekcie nie występują połączenia, w których woda z rowu wpływa do drenażu.

Pytanie nr 368:

W poniżej przedstawionym fragmencie rysunku (Rys_12.3_drenaż), drenaż występuje w kolizji z kanalizacją sanitarną wraz ze studniami D7, D8. Spadek drenażu jest przeciwny niż spadek kanalizacji sanitarnej. Przyjmując przebieg kanalizacji i drenażu na różnych rzędnych, wykonanie takiego odwodnienia nie będzie spełniało swojej czynności z powodu przeciwnych spadków. Ponadto projekt nie zakłada wpięć w studnie D7 i D8. Proszę o wyjaśnienia i uzupełnienia.



Odpowiedź nr 368:

Wskazana kanalizacja to kanalizacja deszczowa. Drenaż omija studnie D7 i D8. Możliwość wykonania łuków w miejscach obejść.

Pytanie nr 369:

Dotyczy – Przedmiar robót nr 04 Obiekty inżynierskie" Brak pozycji przedmiarowych dla rur osłonowych PCV fi 160 idących w chodniku technologicznym i rampie żelbetowej, prosimy o uzupełnienie.

Znak postępowania: WKD10c-27-14/2021

Odpowiedź nr 369:

Wykonanie rur osłonowych ujęto w pozycji „Różne elementy stalowe”.

Pytanie nr 370:

Czy Zamawiający wymaga spoinowania narzutu kamiennego na geowłókninie separacyjnej będącego umocnieniem dna rzeki dla zakresu obiektów inżynierskich?

Odpowiedź nr 370:

Umocnienie należy wykonać zgodnie z STWiORB M.20.01.17 Umocnienie brzegów i dna rzeki.

Pytanie nr 371:

Dotyczy – Przedmiar robót nr 04 Obiekty inżynierskie” W przedmiarze ujęto pozycje „różne elementy stalowe – kg” Prosimy o informację czego dotyczą powyższe pozycje?

Odpowiedź nr 371:

Wykonanie rur osłonowych Ø160.

Pytanie nr 372:

Prosimy o informację które powierzchnie należy zabezpieczyć nawierzchnią epoksydowo - poliuretanową dla obiektów inżynierskich.

Odpowiedź nr 372:

Górne poziome powierzchnie gzymsów (koryta balastowego).

Pytanie nr 373:

Brak szczegółu zakresu odwodnienia zasypki przyczółki za pomocą rurek drenarskich. Prosimy o wskazanie przebiegu oraz szczegółów wylotów dla w/w zakresu.

Odpowiedź nr 373:

Ze względu na występowanie wykorzystywanie jedynie gruntów niespoistych (przepuszczalnych) nie planuje się wykonania dodatkowego odwodnienia zasypki.

Pytanie nr 374:

W związku z wymaganymi zamknięciami torowymi prosimy o przekazanie stawek za wyłączenie napięcia obowiązujących na liniach WKD.

Odpowiedź nr 374:

Zamknięcia oraz wyłączenie napięcia dla niniejszej inwestycji będzie bezpłatne.

Pytanie nr 375:

Czy Zamawiający dopuszcza zastosowanie ścian czołowych prefabrykowanych w miejsce ścian lanych dla M3, M4, M5?

Odpowiedź nr 375:

Dopuszcza się prefabrykację elementów żelbetonowych.

Pytanie nr 376:

W dokumentacji projektowej brak warunków przyłączenia/przebudowy od gestora sieci LPN. Prosimy o uzupełnienie.

Odpowiedź nr 376:

Właścicielem LPN jest WKD. LPN zasilana jest z podstacji trakcyjnych należących do WKD.

Pytanie nr 377:

Czy dokumentacja projektowa jest zatwierdzona w ramach uzgodnienia przez PGE Dystrybucja S.A.

Odpowiedź nr 377:

Dokumentacja LPN nie wymaga uzgodnienia z PGE Dystrybucja S.A.

Pytanie nr 378:

STWiORB T.01.05 Budowa zagęszczonej warstwy ochronnej.

Rozdział 5. Wykonanie Robót.

5.1. Przygotowanie podłoża.

"Zagęszczenie podłoża należy uznać za prawidłowe, gdy stosunek wtórnego modułu E2 do pierwotnego modułu odkształcenia E1 jest nie większy od 1.75.

Jeżeli będzie mieścił się w granicach 1.75-2.25 należy postępować zgodnie ze schematem blokowym zawartym w WKD D-3."



Znak postępowania: WKD10c-27-14/2021

Rozdział 6. Kontrola jakości robót.

6.2. Wymagania dotyczące cech geometrycznych górnej warstwy pokrycia ochronnego torowiska

Rozdział 6.2.4. Zagęszczenie górnej warstwy pokrycia ochronnego torowiska

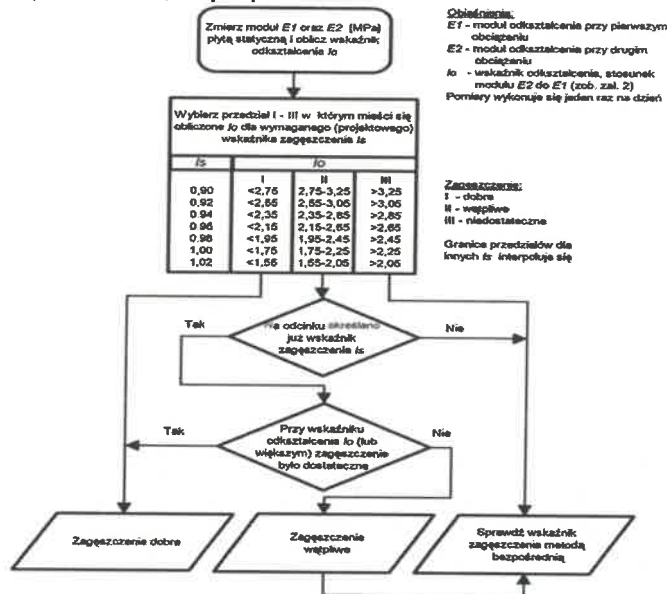
"Zagęszczenie górnej warstwy pokrycia ochronnego torowiska stabilizowanego mechanicznie należy uznać za prawidłowe, gdy stosunek wtórnego modułu E2 do pierwotnego modułu odkształcenia E1 jest nie większy od 1.45

$$E2/E1 \leq 1.45$$

Jeżeli będzie mieścił się w granicach 1.45 - 1.95 należy postępować zgodnie ze schematem blokowym zawartym w zał. nr 1 WKD D-3."

Wnosimy o zmianę zapisów Specyfikacji Technicznej, wymagania $l_0 \leq 1,75$ dla podłoża, oraz $l_0 \leq 1,45$ dla w-wy ochronnej, są osiągalne w "warunkach laboratoryjnych" i nawet na modernizowanych liniach kolejowych wyższej kategorii, określane mniej rygorystycznie.

Wnosimy o określenie $l_0 \leq 2,45$ dla podłoża co odpowiada $l_s \geq 0,98$ w **podpunkcie 5.1**, oraz $l_0 \leq 2,25$ dla w-wy ochronnej co odpowiada $l_s \geq 1,0$ w **podpunkcie 6.2.4**.



Rys. 1-2. Procedura kontroli zagęszczenia z użyciem płyty statycznej

Odpowiedź nr 378:

Należy stosować przytoczone zasady WKD. Wartości $l_0 \leq 1,75$ dla podłoża, oraz $l_0 \leq 1,45$ dla w-wy ochronnej nie są wartościami warunkującymi odbiór lecz wybór sposobu kontroli zagęszczenia.

Pytanie nr 379:

Dotyczy PW V Budowa peronów pkt 8.3 konstrukcja peronów – czy z uwagi na występowanie peronów umiejscowionych na łukach Zamawiający dopuszcza wykonanie naroży peronów z 2 standardowych ścianek stawianych stopą z jednej strony do zewnątrz zamiast ścianek narożnych prefabrykowanych?

Odpowiedź nr 379:

Należy stosować ścianki narożne.

Pytanie nr 380:

Dotyczy PW V Budowa peronów pkt 8.3 konstrukcja peronów – czy Zamawiający dopuszcza konstrukcję krawędzi peronowej ze ścianek typu L3 płaskich bez dodatkowego oczeputu?

Odpowiedź nr 380:

Nie.

Pytanie nr 381:

Prosimy o informację, jaką konstrukcję mają posiadać dojścia do peronów.



Znak postępowania: WKD10c-27-14/2021

Odpowiedź nr 381:

Ścianki peronowe typu L o zmiennej wysokości, nawierzchnia jak na peronie.

Pytanie nr 382:

Dotyczy pozycji:

5,15	P.03.02.01	Wykonanie podbudowy z kruszywa kamiennego, stabilizowanej mechanicznie, o grubości 30cm	m2	90,00
------	------------	---	----	-------

Jakiego zakresu robót dotyczy powyższa pozycja?

Odpowiedź nr 382:

Jest to podbudowa pod kratkę trawnikową – poz. 5.18.

Pytanie nr 383:

Dotyczy pozycji:

5,16	P.03.02.01	Nawierzchnia żwirowa na podsypce piaskowej o gr. 3 cm	m2	250,00
------	------------	---	----	--------

Jakiego zakresu robót dotyczy powyższa pozycja?

Odpowiedź nr 383:

Dotyczy zagospodarowania terenów w lokalizacji peronów w Podkowie Leśnej Głównej i Grodzisku Mazowieckim Radońska.

Pytanie nr 384:

Dotyczy pozycji:

5,17	P.03.02.01	Nawierzchnia z desek kompozytowych na legarach	m2	20,00
------	------------	--	----	-------

Jakiego zakresu robót dotyczy powyższa pozycja?

Odpowiedź nr 384:

Dotyczy zagospodarowania terenów w lokalizacji peronów w Podkowie Leśnej Głównej.

Pytanie nr 385:

Dotyczy pozycji:

5,18	P.03.02.01	Nawierzchnia z kratki trawnikowej na podsypce piaskowej o gr. 3cm z wypełnieniem z gleby lub substratu standardowego	m2	90,00
------	------------	--	----	-------

Jakiego zakresu robót dotyczy powyższa pozycja?

Odpowiedź nr 385:

Dotyczy zagospodarowania terenów w lokalizacji peronów w Grodzisku Mazowieckim Radońska.

Pytanie nr 368:

Dotyczy pozycji:

6,7	P.01.02	Demontaż oznakowania stałego z odwozem złomu na magazyn Inwestora	kpl.	1,00
-----	---------	---	------	------

Prosimy o sprecyzowanie ilości oznakowania stałego podlegającego demontażowi.

Odpowiedź nr 386:

Zaleca się dokonanie przez Wykonawcę wizji lokalnej podczas której oszacuje tą ilość.

Pytanie nr 387:

W opisach technicznych dla zaprojektowanych nowych obiektów inżynierskich znajdują się informacje tylko o czterech klasach mieszanek betonowych:

- Konstrukcja żelbetowa ramy C35/45
- Elementy wykonywane na mokro (fundamenty) C35/45
- Korek betonowy C12/15
- Prefabrykaty konstrukcji C50/60

Natomiast w przekazanych przedmiarach robót występują pozycje dotyczące innych elementów żelbetowych: schody skarpowe, mury oporowe, podpory, ustrój niosący, których klasa betonu nie jest określona w przedmiarach robót oraz te elementy nie mają klasy betonu określonej w opisie technicznym.

Znak postępowania: WKD10c-27-14/2021

W związku z tym prosimy o przekazanie nowych przedmiarów robót lub korektę opisów technicznych dla projektowanych obiektów inżynierskich tak by Wykonawca mógł wiedzieć jaką klasę betonu należy wycenić dla elementów żelbetowych: schody skarpowe, mury oporowe, podpory, ustrój niosący.

Odpowiedź nr 387:

Cena jednostkowa powinna uwzględniać całość robót betonowych w sposób proporcjonalny uwzględniając poszczególne klasy betonu.

Pytanie nr 388:

Według opisu technicznego dla przepustu P2 w km 26+657 należy wykonać: „5.3 Posadowienie obiektu Przepust posadowiony będzie na podsypce wspierającej zagęszczonej do $I_{smin}=0.98$ grubości min 0,05 m i fundamencie kruszywowym zagęszczonym do $I_{smin}=0.98$ i odseparowanym od gruntu rodzimego warstwą geowłókniny.”

W związku z tym, w której pozycji przedmiaru dla tego obiektu należy uwzględnić koszt wykonania fundamentu kruszywowego i geowłókniny separacyjnej?

Odpowiedź nr 388:

Wykonanie fundamentu kruszywowego ujęto w pozycji „Wymiana gruntu w wykopie”.

Pytanie nr 389:

Według opisu technicznego dla przepustu M2 w km 27+515 należy wykonać: „5.3 Posadowienie obiektu Przepust posadowiony będzie na podsypce wspierającej zagęszczonej do $I_{smin}=0.98$ grubości min 0,05 m i fundamencie kruszywowym zagęszczonym do $I_{smin}=0.98$ i odseparowanym od gruntu rodzimego warstwą geowłókniny.”

W związku z tym, w której pozycji przedmiaru dla tego obiektu należy uwzględnić koszt wykonania fundamentu kruszywowego i geowłókniny separacyjnej?

Odpowiedź nr 389:

Wykonanie fundamentu kruszywowego ujęto w pozycji „Wymiana gruntu w wykopie”.

Pytanie nr 390:

Według opisu technicznego dla przepustu P3 w km 29+149 należy wykonać: „5.3 Posadowienie obiektu Przepust posadowiony będzie na podsypce wspierającej zagęszczonej do $I_{smin}=0.98$ grubości min 0,05 m i fundamencie kruszywowym zagęszczonym do $I_{smin}=0.98$ i odseparowanym od gruntu rodzimego warstwą geowłókniny.”

W związku z tym, w której pozycji przedmiaru dla tego obiektu należy uwzględnić koszt wykonania fundamentu kruszywowego i geowłókniny separacyjnej?

Odpowiedź nr 390:

Wykonanie fundamentu kruszywowego ujęto w pozycji „Wymiana gruntu w wykopie”.

Pytanie nr 391:

Według opisu technicznego dla przepustu P4 w km 31+533 należy wykonać: „5.3 Posadowienie obiektu Przepust posadowiony będzie na podsypce wspierającej zagęszczonej do $I_{smin}=0.98$ grubości min 0,05 m i fundamencie kruszywowym zagęszczonym do $I_{smin}=0.98$ i odseparowanym od gruntu rodzimego warstwą geowłókniny.”

W związku z tym, w której pozycji przedmiaru dla tego obiektu należy uwzględnić koszt wykonania fundamentu kruszywowego i geowłókniny separacyjnej?

Odpowiedź nr 391:

Wykonanie fundamentu kruszywowego ujęto w pozycji „Wymiana gruntu w wykopie”.

Pytanie nr 392:

Prosimy o podanie ilości do wbudowania przy budowie nowych przepustów : P2, M2, P3, P4 następujących materiałów:

- Geowłóknina separacyjna przy jednostce m²,
- Kruszywo fundamentu przy jednostce m³.

Odpowiedź nr 392:

Wykonanie fundamentu kruszywowego ujęto w pozycji „Wymiana gruntu w wykopie”.

Pytanie nr 393:

Prosimy o potwierdzenie przez Zamawiającego, że w ramach wykonania przepustów o konstrukcji gruntowo powłokowych plotki naprowadzające nie są przedmiotem zamówienia.

Odpowiedź nr 393:

Plotki naprowadzające nie są wykonywane w ramach robót mostowych. Należy je wykonać zgodnie z decyzją środowiskową według wskazań inspektora nadzoru.

Znak postępowania: WKD10c-27-14/2021

Pytanie nr 394:

Prosimy o wskazanie, w której pozycji przedmiarowej należy uwzględnić wykonanie zasypki konstrukcji dla projektowanego przepustu P2 w km 26+657.

Odpowiedź nr 394:

Wykonanie zasypki ujęto w pozycji „Zasypanie wykopów wraz z zagęszczeniem”.

Pytanie nr 395:

Prosimy o wskazanie, w której pozycji przedmiarowej należy uwzględnić wykonanie zasypki konstrukcji dla projektowanego mostu M2 w km 27+515.

Odpowiedź nr 395:

Wykonanie zasypki ujęto w pozycji „Zasypanie wykopów wraz z zagęszczeniem”.

Pytanie nr 396:

Prosimy o wskazanie, w której pozycji przedmiarowej należy uwzględnić wykonanie zasypki konstrukcji dla projektowanego przepustu P3 w km 29+149.

Odpowiedź nr 396:

Wykonanie zasypki ujęto w pozycji „Zasypanie wykopów wraz z zagęszczeniem”.

Pytanie nr 397:

Prosimy o wskazanie, w której pozycji przedmiarowej należy uwzględnić wykonanie zasypki konstrukcji dla projektowanego przepustu P4 w km 31+533.

Odpowiedź nr 397:

Wykonanie zasypki ujęto w pozycji „Zasypanie wykopów wraz z zagęszczeniem”.

Pytanie nr 398:

Dotyczy obiektu IV.1 Most M1 w km 25+356.

Prosimy o określenie w której pozycji kosztorysu należy wycenić ściany oporowe typu L, kątownik ograniczający zasypkę oraz poręcz do nich przylegającą lub dodatnie nowej pozycji kosztorysu w której należy wycenić te elementy.

Odpowiedź nr 398:

Balustrada na obiekcie jest ujęta w konstrukcji chodnika stalowego poz. „Konstrukcje stalowe” pozostałe elementy w pozycjach:

- M.13.02.02 Beton wyrównawczy
- M.13.01.07 Beton murów oporowych
- M.19.02.01 Balustrady stalowe

Pytanie nr 399:

Dotyczy obiektu IV.1 Most M1 w km 25+356.

W której pozycji kosztorysu należy wycenić balustradę na schodach?

Odpowiedź nr 399:

W pozycji M.19.02.01 Balustrady stalowe.

Pytanie nr 400:

Dotyczy obiektu IV.1 Most M1 w km 25+356. Na żadnym z załączonych rysunków nie występują ścianki szczelne (wg przedmiaru 342 m2). Prosimy o przekazanie rysunku pokazującego miejsce, w którym należy zabić ścianki szczelne?

Odpowiedź nr 400:

Ze względu na etapowanie robót i konieczność utrzymania ruchu na jednym torze przewidziano technologiczną ściankę szczelną pomiędzy projektowanymi torami.

Pytanie nr 401:

Dotyczy obiektu IV.5 Most M3 w km 28+498.

Prosimy o określenie w której pozycji kosztorysu należy wycenić ściany oporowe typu L, kątownik ograniczający zasypkę lub dodatnie nowej pozycji kosztorysu w której należy wycenić te elementy.

Odpowiedź nr 401:

W pozycji:

- M.13.02.02 Beton wyrównawczy

Znak postępowania: WKD10c-27-14/2021

- M.13.01.07 Beton murów oporowych

Pytanie nr 402:

Dotyczy obiektu IV.5 Most M3 w km 28+498.
Prosimy o podanie wymiarów kątownika ograniczającego zasypkę.

Odpowiedź nr 402:

Geometria i zbrojenie ścianki typu L wg rys. IV-5/603

Pytanie nr 403:

Dotyczy obiektu IV.7 Most M4 w km 29+983.
Prosimy o określenie, w której pozycji kosztorysu należy wycenić ściany oporowe typu L, kątownik ograniczający zasypkę lub dodatkowo nowej pozycji kosztorysu w której należy wycenić te elementy.

Odpowiedź nr 403:

W pozycji:

- M.13.02.02 Beton wyrównawczy
- M.13.01.07 Beton murów oporowych

Pytanie nr 404:

Dotyczy obiektu IV.7 Most M4 w km 29+983.
Prosimy o podanie wymiarów kątownika ograniczającego zasypkę.

Odpowiedź nr 404:

Geometria i zbrojenie ścianki typu L wg rys. IV-7/603.

Pytanie nr 405:

Dotyczy obiektu IV.9 Most M5 w km 32+148.
Prosimy o określenie, w której pozycji kosztorysu należy wycenić ściany oporowe typu L, kątownik ograniczający zasypkę lub dodatkowo nowej pozycji kosztorysu w której należy wycenić te elementy.

Odpowiedź nr 405:

W pozycji:

- M.13.02.02 Beton wyrównawczy
- M.13.01.07 Beton murów oporowych

Pytanie nr 406:

Dotyczy obiektu IV.9 Most M5 w km 32+148.
Prosimy o podanie wymiarów kątownika ograniczającego zasypkę.

Odpowiedź nr 406:

Geometria i zbrojenie ścianki typu L wg rys. IV-9/603.

Pytanie nr 407:

Dot. Przebudowa sieci elektroenergetycznych nN, SN
W związku z koniecznością podpisania umów kolizyjnych z gestorami sieci elektroenergetycznych nN i SN na terenie których dana kolizja występuje, prosimy o informację czy Zamawiający jest w posiadaniu tych umów czy te formalności leżą po stronie wykonawcy?

Odpowiedź nr 407:

Zamawiający jest w posiadaniu tych umów zostaną podpisane wspólnie z Wykonawcą.

Pytanie nr 408:

Dot. Przebudowa sieci elektroenergetycznych nN, SN
W przypadku braku przez Zamawiającego umów kolizyjnych jakie obowiązki leżą po stronie Wykonawcy?

Odpowiedź nr 408:

Zamawiający jest w posiadaniu tych umów zostaną podpisane wspólnie z Wykonawcą.

Pytanie nr 409:

W przekazanym przez Zamawiającego przedmiarze robót nr 08 Elektroenergetyka nN znajdują się pozycje określające roboty z obmiarem równym 0 : poz. 8.19 ; poz. 8.22 ; poz. 8.36 ; poz. 8.37 ; poz. 8.43

Znak postępowania: WKD10c-27-14/2021

8.19	E	YKXS 5x25 mm ² wraz z ułożeniem w rurach osłonowych	m	0
8.22	E	YKXS-żo 3x10 mm ² wraz z ułożeniem w wykopie	m	0
8.36	E	YvKSLY 2x2,5mm ² wraz z ułożeniem w wykopie	m	0
8.37	E	YvKSLY 2x2,5mm ² wraz z ułożeniem w rurach ochronnych, kanalizacji kablowej	m	0
8.43	E	Bednarka 30x4	m	0

W tej sytuacji prosimy Zamawiającego o korektę ilości w tych pięciu pozycjach z zera na właściwą wartość lub usunięcie tych pozycji z przedmiaru, jeżeli są zbędne.

Odpowiedź nr 409:

Należy pominąć te pozycje.

Pytanie nr 410:

Prosimy o potwierdzenie, że Zamawiający jest Zarządcą dróg wewnętrznych, a drogi wewnętrzne będące w Zarządzie Zamawiającego będą udostępnione Wykonawcy do realizacji robót nieodpłatnie. Jeżeli Zamawiający potwierdza to prosimy o wskazanie lokalizacji, numeru działek i długości dróg wewnętrznych, które Zamawiający udostępni nieodpłatnie Wykonawcy na czas realizacji inwestycji.

Odpowiedź nr 410:

Zamawiający nie jest zarządcą dróg wewnętrznych

Pytanie nr 411:

Dotyczy realizacji robót budowlanych peronów.

W Projekcie Wykonawczym, Tory, Harmonogram Zamknięć opisana jest budowa tymczasowego peronu na p.o. Kazimierówka. W materiałach przetargowych brak jest jakiegokolwiek informacji na temat peronu tymczasowego. Ponieważ obowiązek opisanie przedmiotu zamówienia w sposób jednoznaczny i wyczerpujący wynika wprost z przepisów ustawy Prawo zamówień publicznych – art. 29 ust. 1 Pzp., proszę o pilne uzupełnienie materiałów przetargowych o podanie parametrów technicznych (wysokość, szerokość, długość) dla wykonania tymczasowego peronu na p.o. Kazimierówka.

Odpowiedź nr 411:

Wysokość 38 cm, długość 60 m, szerokość 2,75m.

Pytanie nr 412:

Dotyczy realizacji robót budowlanych peronów.

W Projekcie Wykonawczym, Tory, Harmonogram Zamknięć opisana jest budowa tymczasowego peronu na p.o. Kazimierówka. W materiałach przetargowych brak jest jakiegokolwiek informacji na temat peronu tymczasowego. Ponieważ obowiązek opisanie przedmiotu zamówienia w sposób jednoznaczny i wyczerpujący wynika wprost z przepisów ustawy Prawo zamówień publicznych – art. 29 ust. 1 Pzp., proszę o pilne uzupełnienie materiałów przetargowych o podanie standardu wykonania tymczasowego peronu na p.o. Kazimierówka.

Odpowiedź nr 412:

Wykonawca dobierze technologię budowy peronu tymczasowego według swoich możliwości. Może również zaproponować taki sposób prowadzenia robót, który nie będzie wymagał zabudowy peronu tymczasowego. Zamawiający nie narzuca konstrukcji. Możliwa jest np. konstrukcja drewniana. Konstrukcja peronu nie może powodować zagrożenia oraz dyskomfortu pasażerów.

Pytanie nr 413:

Dotyczy realizacji robót budowlanych peronów.

W Projekcie Wykonawczym, Tory, Harmonogram Zamknięć opisana jest budowa tymczasowego peronu na p.o. Kazimierówka. W materiałach przetargowych brak jest jakiegokolwiek informacji na temat peronu tymczasowego. Ponieważ obowiązek opisanie przedmiotu zamówienia w sposób jednoznaczny i wyczerpujący wynika wprost z przepisów ustawy Prawo zamówień publicznych – art. 29 ust. 1 Pzp., proszę o pilne uzupełnienie materiałów przetargowych o podanie jaka nawierzchnia ma być wykonana na tymczasowym peronie na p.o. Kazimierówka.

Odpowiedź nr 413:

Wykonawca dobierze technologię budowy peronu tymczasowego według swoich możliwości. Może również zaproponować taki sposób prowadzenia robót, który nie będzie wymagał zabudowy peronu tymczasowego. Zamawiający nie narzuca konstrukcji. Możliwa jest np. konstrukcja drewniana. Konstrukcja peronu nie może powodować zagrożenia oraz dyskomfortu pasażerów.

Znak postępowania: WKD10c-27-14/2021

Pytanie nr 414:

Prosimy o wskazanie przez Zamawiającego, w których przedmiarach i w których pozycjach robót zostały ujęte roboty widoczne na pliku PDF o nazwie XIV_PG-05 dotyczący Projektu Wykonawczego Branży Geotechnika tytułowany jako zabezpieczenie dołów po wykarczowanych pninach. skala 1:100

Zabezpieczenie dołów powstałych po wykarczowanych pninach skala 1:100

OP1 powstają po wykarczowaniu pnia drzewa lub krzewu na powierzchni skłony. Skłony zabezpieczamy odcinkami żelbetonowymi zbrojonymi siatką zbrojenia z drutu zbrojeniowego. Odcinki zbrojenia wykonujemy z drutu zbrojeniowego, którego przekrój jest większy niż przekrój siatki zbrojenia. Odcinki zbrojenia wykonujemy z drutu zbrojeniowego, którego przekrój jest większy niż przekrój siatki zbrojenia. Odcinki zbrojenia wykonujemy z drutu zbrojeniowego, którego przekrój jest większy niż przekrój siatki zbrojenia.

Uwagi:

1. Ciepły zaprawowy zabezpiecza warstwami o 0,5m do uzyskania wytrzymałości zabezpieczenia 10 cN/m².
2. Na zabezpieczone doły powstałe w wyniku wykarczowania pnia użyć doświetlonej siatki z drutu zbrojeniowego. Siatka z drutu zbrojeniowego musi być wykonana z drutu zbrojeniowego.
3. Przy dołach zabezpieczonych na powierzchni skłony w : do uzyskania wytrzymałości warstwy żelbetonowej zbrojonej siatką zbrojenia przed rozpoczęciem robót.
4. Ciepły zaprawowy zabezpiecza doły po wykarczowaniu pnia drzewa lub krzewu na powierzchni skłony. Ciepły zaprawowy zabezpiecza doły po wykarczowaniu pnia drzewa lub krzewu na powierzchni skłony. Ciepły zaprawowy zabezpiecza doły po wykarczowaniu pnia drzewa lub krzewu na powierzchni skłony.

WOJEWÓDZTWO MAZOWIECKIE (i.s.t.)		MAZOWSZE	
ZADANIE 20c		Wzrostowa Dół/Trójwątowa sp. z o.o. ul. Słoneczna 12 05-200 Bródno (Stare Miasto)	
TRANSPROJEKT GDAŃSKI sp. z o.o. ul. Żywiecka 2, 80-263 Gdańsk			
Nazwa i adres obiektu budowlanego Budowa, przebudowa i rozbudowa linii kolejowej nr 47 w zakresie dostawczy drugiego końca wraz z infrastrukturą towarzyszącą, w ramach zadania: Modernizacja infrastruktury kolejowej Lini WKD poprzez budowę drugiego końca linii kolejowej nr 47 od Padołowy Łódzkiej do Zawratka Mazowieckiego			
Nr umowy	Złotych	Projekt Wykonawczy BRANŻA GEOTECHNICZNA	
Nr projektu	07/14/104/2019	Lini KOLEJOWA NR 47 OD PODOŁOWY ŁÓDZKIEJ DO GRODZISKA MRZ.	
Nr stanu	001	Zabezpieczenie dołów powstałych po wykarczowanych pninach	
Strona	XIV		
Projektant	mgr inż. Piotr Kozłowski	PM01223/00002	mgr inż. Piotr Kozłowski
Wykonawca	mgr inż. Piotr Kozłowski	PM01223/00002	mgr inż. Piotr Kozłowski
Strona	1		
Skala	1:100		
Wzrostowa	07/14/104/2019		

Odpowiedź nr 414:

Wycinka drzew i krzewów została już zrealizowana w ramach innego postępowania przetargowego. Umocnienie skarp podtorza ujęto w specyfikacjach branży torowej.

Pytanie nr 415:

Dotyczy realizacji robót budowlanych peronów.

W Projekcie Wykonawczym, Tory, Harmonogram Zamknięć opisana jest budowa tymczasowego peronu na p.o. Kazimierówka. W materiałach przetargowych brak jest jakiegokolwiek informacji na temat peronu tymczasowego. Ponieważ obowiązek opisanie przedmiotu zamówienia w sposób jednoznaczny i wyczerpujący wynika wprost z przepisów ustawy Prawo zamówień publicznych – art. 29 ust. 1 Pzp., proszę o pilne uzupełnienie materiałów przetargowych o podanie jak ma być wykonane dojście do tymczasowego peronu na p.o. Kazimierówka.

Odpowiedź nr 415:

Wykonawca dobierze technologię budowy peronu tymczasowego według swoich możliwości. Może również zaproponować taki sposób prowadzenia robót, który nie będzie wymagał zabudowy peronu tymczasowego. Zamawiający nie narzuca konstrukcji. Możliwa jest np. konstrukcja drewniana. Konstrukcja peronu i dojścia nie może powodować zagrożenia oraz dyskomfortu pasażerów.

Pytanie nr 416:

Dotyczy realizacji robót budowlanych peronów.

W Projekcie Wykonawczym, Tory, Harmonogram Zamknięć opisana jest budowa tymczasowego peronu na p.o. Kazimierówka. W materiałach przetargowych brak jest jakiegokolwiek informacji na temat peronu tymczasowego. Ponieważ obowiązek opisanie przedmiotu zamówienia w sposób jednoznaczny i wyczerpujący wynika wprost z przepisów ustawy Prawo zamówień



Znak postępowania: WKD10c-27-14/2021

publicznych – art. 29 ust. 1 Pzp., proszę o pilne uzupełnienie materiałów przetargowych o podanie, czy na tymczasowym peronie ma znajdować się wiatła peronowa.

Odpowiedź nr 416:

Wykonawca nie ma w obowiązku wyposażenia peronu tymczasowego w wiatę peronową.

Pytanie nr 417:

Dotyczy realizacji robót budowlanych peronów.

W Projekcie Wykonawczym, Tory, Harmonogram Zamknięć opisana jest budowa tymczasowego peronu na p.o. Kazimierówka. W materiałach przetargowych brak jest jakiegokolwiek informacji na temat peronu tymczasowego. Ponieważ obowiązek opisanie przedmiotu zamówienia w sposób jednoznaczny i wyczerpujący wynika wprost z przepisów ustawy Prawo zamówień publicznych – art. 29 ust. 1 Pzp., proszę o pilne uzupełnienie materiałów przetargowych o podanie, czy na tymczasowym peronie ma znajdować się oświetlenie.

Odpowiedź nr 417:

Tak, na tymczasowym peronie ma znajdować się oświetlenie.

Pytanie nr 418:

Dotyczy realizacji robót budowlanych peronów.

W Projekcie Wykonawczym, Tory, Harmonogram Zamknięć opisana jest budowa tymczasowego peronu na p.o. Kazimierówka. W materiałach przetargowych brak jest jakiegokolwiek informacji na temat peronu tymczasowego. Ponieważ obowiązek opisanie przedmiotu zamówienia w sposób jednoznaczny i wyczerpujący wynika wprost z przepisów ustawy Prawo zamówień publicznych – art. 29 ust. 1 Pzp., proszę o pilne uzupełnienie materiałów przetargowych o podanie, co należy zrobić z materiałami z rozbiórki tymczasowego peronu na p.o. Kazimierówka.

Odpowiedź nr 418:

Koszt budowy i rozbiórki obiektów tymczasowych należy ująć w koszcie budowy obiektów docelowych.

Pytanie nr 419:

Dotyczy realizacji robót budowlanych peronów.

W Projekcie Wykonawczym, Tory, Harmonogram Zamknięć opisana jest budowa tymczasowego peronu na p.o. Kazimierówka. W materiałach przetargowych brak jest jakiegokolwiek informacji na temat peronu tymczasowego. Ponieważ obowiązek opisanie przedmiotu zamówienia w sposób jednoznaczny i wyczerpujący wynika wprost z przepisów ustawy Prawo zamówień publicznych – art. 29 ust. 1 Pzp., proszę o pilne uzupełnienie materiałów przetargowych o podanie, w której pozycji Przedmiarów Robót należy wycenić budowę tymczasowego peronu na p.o. Kazimierówka.

Odpowiedź nr 419:

Koszt budowy i rozbiórki obiektów tymczasowych należy ująć w koszcie budowy obiektów docelowych.

Pytanie nr 420:

Dotyczy realizacji robót budowlanych peronów.

W Projekcie Wykonawczym, Tory, Harmonogram Zamknięć opisana jest budowa tymczasowego peronu na p.o. Kazimierówka. W materiałach przetargowych brak jest jakiegokolwiek informacji na temat peronu tymczasowego. Ponieważ obowiązek opisanie przedmiotu zamówienia w sposób jednoznaczny i wyczerpujący wynika wprost z przepisów ustawy Prawo zamówień publicznych – art. 29 ust. 1 Pzp., proszę o pilne uzupełnienie materiałów przetargowych o podanie, w której pozycji Przedmiarów Robót należy wycenić rozbiórkę tymczasowego peronu na p.o. Kazimierówka.

Odpowiedź nr 420:

Koszt budowy i rozbiórki obiektów tymczasowych należy ująć w koszcie budowy obiektów docelowych.

Pytanie nr 421:

Prosimy o potwierdzenie, że uzgodnienia dotyczące dokumentacji dla stałej organizacji ruchu zostaną udostępnione wykonawcy wraz z pozwoleniem na budowę?

Odpowiedź nr 421:

Zamawiający potwierdza.

Pytanie nr 422:

Czy Zamawiający zaakceptuje spełnienie warunku udziału w postępowaniu dot. dysponowania narzędziami i urządzeniami technicznymi - pociąg do montażu i regulacji sieci trakcyjnej – 1 szt., jeśli Wykonawca wykaże dysponowanie zestawem pojazdów szynowo-drogowych o funkcjonalności pociągu sieciowego i pociągu montażowego (wyposażenie zestawu jest w pełni równoważne z pociągiem sieciowym i pociągiem montażowym)?

Znak postępowania: WKD10c-27-14/2021

Jeśli tak zwracamy się z prośbą o odpowiednią zmianę zapisów SWZ.

Odpowiedź nr 422:

Zamawiający nie dokonuje zmian w SWZ.

Pytanie nr 423:

Przedmiar robót – Elektroenergetyka nietrakcyjna – przebudowa sieci elektroenergetycznych nN, SN. Dział „1nn. Linia napowietrzna z oświetleniem typu AsXSn 4x70mm² + 2x25mm² obwód ze stacji transformatorowej 01-1185 Podkowa Leśna”. W dziele tym nie uwzględniono 1kpl przewieszenia istniejącego złącza kablowego na słupie Lnn. Prosimy o wyjaśnienie bądź uzupełnienie przedmiaru robót o brakującą pozycję rozliczeniową.

Odpowiedź nr 423:

Należy przyjąć zgodnie z projektem tzn. nie występuje przewieszenie.

Pytanie nr 424:

Przedmiar robót – Elektroenergetyka nietrakcyjna – przebudowa sieci elektroenergetycznych nN, SN. Dział „2nn. Linia napowietrzna z oświetleniem typu AsXSn 4x70mm² + 2x25mm² obwód ze stacji transformatorowej [wł. PGE Dystrybucja SA]”. W dziele tym nie uwzględniono 1szt. montażu mufy kablowej nn na kablu YAKXS 4x35mm². Prosimy o wyjaśnienie bądź uzupełnienie przedmiaru robót o brakującą pozycję rozliczeniową.

Odpowiedź nr 424:

Należy przyjąć zgodnie z projektem tzn. nie projekt nie przewiduje montażu mufy.

Pytanie nr 425:

Przedmiar robót – Elektroenergetyka nietrakcyjna – przebudowa sieci elektroenergetycznych nN, SN. Dział „3.1nn. Linia napowietrzna z oświetleniem typu AsXSn 4x70mm² obwód ze stacji transformatorowej [wł. PGE Dystrybucja SA]”. W dziele tym nie uwzględniono 1szt. demontażu słupa Lnn. Prosimy o wyjaśnienie bądź uzupełnienie przedmiaru robót o brakującą pozycję rozliczeniową.

Odpowiedź nr 425:

Należy przyjąć zgodnie z projektem tzn. nie ma potrzeby demontażu słupa.

Pytanie nr 426:

Przedmiar robót – Elektroenergetyka nietrakcyjna – przebudowa sieci elektroenergetycznych nN, SN. Dział „3.1nn. Linia napowietrzna z oświetleniem typu AsXSn 4x70mm² obwód ze stacji transformatorowej [wł. PGE Dystrybucja SA]”. W dziele tym nie uwzględniono 1szt. przewieszenia oprawy oświetleniowej. Prosimy o wyjaśnienie bądź uzupełnienie przedmiaru robót o brakującą pozycję rozliczeniową.

Odpowiedź nr 426:

Należy przyjąć zgodnie z projektem tzn. projekt nie obejmuje przewieszania oprawy.

Pytanie nr 427:

Przedmiar robót – Elektroenergetyka nietrakcyjna – przebudowa sieci elektroenergetycznych nN, SN. Dział „4nN. Linia napowietrzna nN-0,4kV 4xAL25mm² + AsXSn 2x25mm² zasilana ze stacji transformatorowej 01-0154 Owczarnia 1 [wł. PGE Dystrybucja SA]”. W dziele tym nie uwzględniono 2szt. demontażu słupa Lnn. Prosimy o wyjaśnienie bądź uzupełnienie przedmiaru robót o brakującą pozycję rozliczeniową.

Odpowiedź nr 427:

Należy przyjąć zgodnie z projektem tzn. projekt nie zakłada demontażu 2 słupów.

Pytanie nr 428:

Przedmiar robót – Elektroenergetyka nietrakcyjna – przebudowa sieci elektroenergetycznych nN, SN. Dział „4nN. Linia napowietrzna nN-0,4kV 4xAL25mm² + AsXSn 2x25mm² zasilana ze stacji transformatorowej 01-0154 Owczarnia 1 [wł. PGE Dystrybucja SA]”. W dziele tym nie uwzględniono 1szt. demontażu złącza kablowego. Prosimy o wyjaśnienie bądź uzupełnienie przedmiaru robót o brakującą pozycję rozliczeniową.

Odpowiedź nr 428:

Należy przyjąć zgodnie z projektem tzn. nie ma potrzeby demontażu złącza.

Pytanie nr 429:

Przedmiar robót – Elektroenergetyka nietrakcyjna – przebudowa sieci elektroenergetycznych nN, SN. Dział „4.1 nN Linia kablowa nN - 0,4 kV typu YAKXS 4x35mm² [wł. UG Brwinów]”. W dziele tym nie uwzględniono 1szt. montażu mufy kablowej nn na kablu YAKXS 4x35mm². Prosimy o wyjaśnienie bądź uzupełnienie przedmiaru robót o brakującą pozycję rozliczeniową.



Znak postępowania: WKD10c-27-14/2021

Odpowiedź nr 429:

Należy przyjąć zgodnie z projektem tzn. nie ma potrzeby montażu mufy.

Pytanie nr 430:

Przedmiar robót – Elektroenergetyka nietrakcyjna – przebudowa sieci elektroenergetycznych nN, SN. Dział „5nN. Linia napowietrzna nN - 0,4 kV typu 5xAL35mm² zasilana ze ST 01-1041 Milanówek Śrenia 1”. W dziale tym nie uwzględniono 1szt. przewieszenia oprawy oświetleniowej. Prosimy o wyjaśnienie bądź uzupełnienie przedmiaru robót o brakującą pozycję rozliczeniową.

Odpowiedź nr 430:

Należy przyjąć zgodnie z projektem tzn. nie ma potrzeby przewieszania oprawy.

Jednocześnie informujemy, że odpowiedzi na pozostałe pytania zostaną udzielone niezwłocznie, jednakże nie później niż na 6 dni przed upływem terminu wyznaczonego na składanie ofert.

W związku z udzielonymi wyjaśnieniami Zamawiający dokonuje modyfikacji:

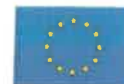
- SWZ,
- Załącznik nr 2 do SWZ – Przedmiar Robót,
- Załącznik nr 4 do SWZ – Projektowane Postanowienia Umowy (Umowa),
- Załącznik nr 1 do Umowy – Harmonogram Rzeczowo-Finansowy,
- Załącznik nr 5 do SWZ – Opis Przedmiotu zamówienia (OPZ),
- Załącznik nr 1 do OPZ 5F – Dodatkowe, poprzez wymianę 9 szt. Regulacji Zamawiającego,
- Załącznik nr 9 do SWZ Oświadczenie Wykonawców wspólnie ubiegających się o Zamówienie,
- STWiORB D,
- STWiORB E,
- STWiORB M,
- STWiORB P,
- STWiORB T.

Jednocześnie Zamawiający informuje, że dodaje:

- STWiORB S-1,
- STWiORB S-2,
- Załącznik nr 5G do OPZ Projekt Budowlany – zmieniony i uzupełniony w dn. 01.10.2021
- Załącznik do odpowiedzi 157 – Plany schematyczne stacji Warszawa Śródmieście WKD i Komorów

Skorygowane dokumenty Zamawiający udostępnia na stronie internetowej prowadzonego postępowania pod adresem: <http://www.wkd.com.pl> w lokalizacji dedykowanej dla przedmiotowego zamówienia.

W pozostałym zakresie postanowienia SWZ nie ulegają zmianie.



Znak postępowania: WKD10c-27-14/2021

Załączniki modyfikowane 01.10.2021:

Specyfikacja Warunków Zamówienia (SWZ) – tekst jednolity

Załącznik nr 2 do SWZ – Przedmiar Robót – tekst jednolity

Załącznik nr 4 do SWZ – Projektowane Postanowienia Umowy (Umowa) – tekst jednolity

Załącznik nr 1 do Umowy – Harmonogram Rzeczowo-Finansowy

Załącznik nr 5 do SWZ – Opis Przedmiotu Zamówienia (OPZ) – tekst po zmianach w dn. 01.10.2021

Załącznik nr 5C do OPZ w zakresie:

- 1) STWiORB D – tekst jednolity
- 2) STWiORB E – tekst jednolity
- 3) STWiORB M – tekst jednolity
- 4) STWiORB P – tekst jednolity
- 5) STWiORB T – tekst jednolity
- 6) dodany STWiORB S-1
- 7) dodany STWiORB S-2

Załącznik nr 5G do OPZ Projekt Budowlany – zmieniony i uzupełniony w dn. 01.10.2021

Załącznik do odpowiedzi 157 – Plany schematyczne stacji Warszawa Śródmieście WKD i Komorów

CZŁONEK ZARZĄDU
Dyrektor ds. Handlowych

Tomasz Tretter

CZŁONEK ZARZĄDU
DYREKTOR
d/s Ekonomiczno-Finansowych

Jolanta Dątek