

**OPIS PRZEDMIOTU ZAMÓWIENIA:****CAŁOROCZNE UTRZYMANIE PORZĄDKU WRAZ Z PIELEGNACJĄ ZIELENI  
NA TERENACH ZARZĄDZANYCH PRZEZ WARSZAWSKĄ KOLEJ DOJAZDOWĄ SP. Z O.O.**

Po zawarciu Umowy z wybranym w postępowaniu przetargowym Wykonawcą niniejszy Opis przedmiotu zamówienia będzie stanowił Załącznik nr 2 do Umowy.

**ZAKRES PRAC:****I. BIEŻĄCE UTRZYMANIE ZIELENI NA TERENIE SIEDZIBY SPÓŁKI WKD W GRODZISKU MAZOWIECKIM:  
- powierzchnia całkowita ok. 25 000 m<sup>2</sup>**

W zakres usługi wchodzi następujące czynności:

- 1) koszenie trawników (kosiarką z koszem do zbierania trawy) na wysokość nie przekraczającą 10 cm, z załadunkiem i wywozem biomasy na składowisko biomasy Wykonawcy;
- 2) czyszczenie obrzeży trawników z trawy i ziemi;
- 3) renowację trawników, rabat i klombów oraz zasilanie nawozami wieloskładnikowymi;
- 4) wycinanie drzew i krzewów oraz zbędnej roślinności z terenów zielonych;
- 5) pielęgnację istniejących kwietników i gazonów, usuwanie zeschniętych kwiatów;
- 6) pielęgnację nowo posadzonych drzew i krzewów;
- 7) utrzymanie uformowanego kształtu korony drzew i krzewów ozdobnych;
- 8) sadzenie kwiatów jednorocznych, bylin, drzew i krzewów w miejsca wskazane i pod nadzorem Zamawiającego;
- 9) podlewanie roślinności i trawników niezbędne do prawidłowej vegetacji roślin;
- 10) pielienie;
- 11) grabienie terenów zielonych, grabienie opadających liści z załadunkiem i wywozem biomasy na składowisko biomasy Wykonawcy;
- 12) dosiewanie traw w miejsca wskazane przez Zamawiającego.

**Uwaga:**

- roślinność wraz z ziemią i substratami dostarcza Zamawiający
- środki ochrony roślin, nawozy zapewnia Wykonawca na swój koszt
- sprzęt niezbędny do wykonania zamówienia zapewnia Wykonawca

**II. BIEŻĄCE UTRZYMANIE TERENÓW ZIELONYCH W OBREBIE WSZYSTKICH STACJI I PRZYSTANKÓW LINII KOLEJOWYCH WARSZAWSKIEJ KOLEI DOJAZDOWEJ :  
- powierzchnia całkowita ok. 20 000 m<sup>2</sup>**

W skład powierzchni wchodzi:

- **następujące przystanki osobowe:** Grodzisk Mazowiecki Jordanowice, Grodzisk Mazowiecki Piaskowa, Grodzisk Mazowiecki Okrężna, Brzózki, Kazimierówka, Milanówek Grudów, Polesie, Podkowa Leśna Zachodnia, Podkowa Leśna Wschodnia, Otrębusy, Kanie Helenowskie, Nowa Wieś Warszawska, Pruszków WKD, Tworki, Malichy, Reguły, Michałowice, Opacz, Warszawa Salomea, Warszawa Raków, Warszawa Aleje Jerozolimskie, Warszawa Reduta Ordon, Warszawa Zachodnia WKD, Warszawa Ochota WKD,
- **następujące stacje:** Grodzisk Mazowiecki Radońska, Podkowa Leśna Główna, Komorów, Warszawa Śródmieście WKD.

Tereny przystanków ograniczone są płotkami na końcach peronów, a tereny stacji ograniczone są semaforami wjazdowymi z każdej strony.

W zakres usługi wchodzi następujące czynności:

- 1) pielęgnacja istniejących rabat i kwiatów w gazonach na stacjach i przystankach osobowych: Grodzisk Mazowiecki Radońska, Podkowa Leśna Główna, Komorów, Pruszków WKD;
- 2) pielęgnacja istniejących rabat (terenów zielonych) na przystankach osobowych: Opacz, Michałowice, Otrębusy, Milanówek Grudów;
- 3) podlewanie – w ilościach niezbędnych do zapewnienia vegetacji roślin (wodę do podlewania zapewnia Wykonawca);
- 4) koszenie traw do wysokości 15 cm z załadunkiem i wywozem biomasy na składowisko biomasy Wykonawcy;
- 5) grabienie terenów zielonych z opadających liści – na bieżąco wraz z ich usunięciem na składowisko biomasy Wykonawcy;
- 6) czyszczenie obrzeży trawników z trawy i ziemi;

- 7) renowacja trawników;
- 8) pielęgnacja nowo posadzonych drzew i krzewów;
- 9) utrzymanie uformowanego kształtu korony drzew, krzewów ozdobnych i żywopłotów na stacjach i przystankach osobowych;
- 10) sadzenie kwiatów jednorocznych, bylin, drzew i krzewów w miejsca wskazane i pod nadzorem Zamawiającego;
- 11) pielienie, odchwaszczanie, nawożenie nawozami wieloskładnikowymi;
- 12) strzyżenie żywopłotów wraz z nasadzeniem w miejscach ubytków, przycinanie krzewów;
- 13) usuwanie obumarłej roślinności po wegetacji;
- 14) inne prace pielęgnacyjne dla utrzymania terenów zielonych.

**Uwaga:**

- roślinność wraz z ziemią i substratami dostarcza Zamawiający
- środki ochrony roślin, nawozy zapewnia Wykonawca na swój koszt
- sprzęt niezbędny do wykonania zamówienia zapewnia Wykonawca

**III. SYSTEMATYCZNE KOSZENIE TRAW, KRZEWÓW I ZBĘDNEJ ROŚLINNOŚCI WZDŁUŻ:**

1. linii kolejowej nr 47 – Grodzisk Mazowiecki Radońska – Warszawa Śródmieście WKD (32.554 km)
2. linii kolejowej nr 48 – Podkowa Leśna Zachodnia – Milanówek Grudów (2.896 km)
3. linii kolejowej nr 512 – Komorów WKD – Pruszków stacja PKP (3.411 km)

**- powierzchnia całkowita – ok. 665 000 m<sup>2</sup>:**

Zakres usługi obejmuje:

- a) systematyczne wykaszanie traw, krzewów i zbędnej roślinności utrudniającej widoczność i zagrażającej bezpieczeństwu ruchu kolejowego na całej długości linii WKD, z pobocznymi, rowami i nasypami po obu stronach torów od słupów trakcyjnych do granicy terenu kolejowego, wraz z jej usunięciem na składowisko biomasy Wykonawcy. Skoszone krzewy i samosiejki (drzewa na które nie jest wymagane pozwolenie) Wykonawca ma obowiązek usuwać z całej linii, natomiast trawy i chwasty z wyznaczonych przez Zamawiającego odcinków – szerokość koszenia ok. 10 m z każdej strony;
- b) koszenie skarp od przystanku osobowego Warszawa Zachodnia WKD do stacji Warszawa Śródmieście WKD po prawej stronie przy torze nr 2 – szerokość koszenia ok. 25 m;
- c) wykaszanie brzegów rzeki Rokicianki w Grodzisku Mazowieckim (od wylotu kanału deszczowego do ul. Sienkiewicza) – 2 razy w roku, tj. do 25 czerwca i do 25 października oraz usuwanie przetamowań na tym odcinku (tj. usuwanie zaległych w korycie rzeki odpadów stałych);
- d) usuwanie przetamowań w rowach melioracyjnych;
- e) nie można dopuścić do wzrostu traw, krzewów i zbędnej roślinności wzdłuż linii WKD powyżej 40 cm, z wyłączeniem skarp od przystanku osobowego Warszawa Zachodnia WKD do stacji Warszawa Śródmieście WKD, gdzie wysokość roślinności nie może przekraczać 15 cm;
- f) należy szczególnie kontrolować wzrost roślinności w trójkątach widoczności przy przejazdach kolejowych;
- g) karczowanie, przeciwdziałanie odrostom samosiejek po wycince;
- h) zadanie oprócz prac bieżących ma charakter prac związanych z utrzymaniem, których realizacja jest wynikiem występowania zdarzeń nagłych, nieprzewidywanych lub zgłoszeń i wniosków dotyczących utrzymania zieleni wzdłuż linii kolejowej WKD;
- i) koszenie traw minimum 5 razy w sezonie.

**Uwaga:**

- specjalistyczny sprzęt do wykonania powyższego zakresu zamówienia zapewnia Wykonawca

**IV. WYCINKA DRZEW:**

**Przewidywana ilość drzew do wycięcia w okresie trwania umowy – ok. 70 sztuk.**

1. Wskazana powyżej liczba drzew przewidziana do wycinki dotyczy drzew, które wymagają uprzedniego uzyskania zezwolenia na wycinkę wydanego przez właściwy organ administracji. Pozyskiwanie zezwoleń na wycinkę drzew należy do obowiązków Zamawiającego. Wycinka drzew będzie każdorazowo poprzedzona stosownym zawiadomieniem (zleceniem) przekazanym Wykonawcy przez Zamawiającego.
2. Wskazana powyżej liczba drzew do wycięcia stanowi przewidywane maksymalne zapotrzebowanie w okresie trwania umowy i może ulec zmianie ze względu na rzeczywiste uwarunkowania. Zamawiający zastrzega sobie prawo do zmniejszenia wskazanej ilości drzew do wycinki, a Wykonawcy nie będą przysługiwały z tego tytułu w stosunku do Zamawiającego jakiegokolwiek roszczenia.
3. Rozliczenie za wycinkę drzew będzie dokonywane na podstawie rzeczywistej liczby wyciętych drzew oraz jednostkowej ceny ryczałtowej za wycinkę 1 szt. drzewa zawartej w ofercie Wykonawcy.
4. **Drzewa po wycince, gałęzie drzew i igliwie + części zdrewniałe stanowią własność Wykonawcy.**
5. Koszt wycinki drzew, krzewów, samosiejek niewymagających zezwolenia na wycinkę należy uwzględnić w cenie ryczałtowej za realizację usługi sprzątnięcia terenów zewnętrznych wraz z odśnieżaniem i pielęgnacją zieleni.

Zakres usług obejmuje:

- 1) wycinkę drzew suchych i zagrażających bezpieczeństwu przy użyciu własnego podnośnika wraz z wywozem urobku na każdorazowe polecenie Zamawiającego,
- 2) cięcia mogą być realizowane w rejonie sieci energetycznych,
- 3) usuwanie gałęzi obumarłych, nadłamanych lub wchodzących w kolizje z obiektami budowlanymi lub technicznym.

Uwaga:

- wszelkie prace należy przeprowadzić z zachowaniem wszelkich wymogów bezpieczeństwa obowiązujących przy pozyskaniu i transporcie drewna;
- specjalistyczny sprzęt do wykonania powyższego zakresu zamówienia zapewnia Wykonawca;

**Wszystkie usługi opisane w pkt I-IV niniejszego Opisu Przedmiotu Zamówienia należy wykonywać zgodnie ze sztuką ogrodniczą i leśną, ustawą z dnia 16 kwietnia 2004 r. o ochronie przyrody (Dz. U. z 2020 r. poz. 55 z późn. zm.), ustawą z dnia 27 kwietnia 2001 r. oraz innymi powszechnie obowiązującymi przepisami i normami, zapewniając uzyskanie należytego efektu estetycznego.**

#### **V. Sprzątanie pomieszczeń sanitarnych, gospodarczych i biurowych:**

Zakres usługi obejmuje:

- 1) odkurzanie odkurzaczem wodnym wykładzin dywanowych, zmiatanie, mycie i pastowanie podłóg, wycieranie kurzu z mebli – **2 razy w tygodniu**,
- 2) usuwanie kurzu z kratki wentylacyjnych we wszystkich pomieszczeniach biurowych i gospodarczych – **1 raz w miesiącu**,
- 3) mycie lamp oświetleniowych i kaloryferów – **1 raz w miesiącu**,
- 4) mycie okien, parapetów i drzwi – **2 razy w roku**
- 5) opróżnianie koszy na śmieci i urządzeń do niszczenia dokumentów – **codziennie**,
- 6) dokonywanie innych niezbędnych czynności w celu utrzymania należytej czystości (np. odplamianie wykładzin dywanowych, pranie obić krzeseł i foteli, zmiana pościeli w pokojach noclegowych na III piętrze) – **według potrzeb**,
- 7) mycie glazury, terakot, paneli podłogowych i wykładzin PCV – (stołówka pracowników Spółki) właściwymi do rodzaju sprzątej powierzchni środkami pielęgnacyjnymi - **codziennie**,
- 8) **codziennie** uzupełnianie we wszystkich toaletach ręczników papierowych koloru białego składanych „z”, papieru koloru białego i mydła w płynie sukcesywnie według potrzeb (pomieszczenia sanitarne, szatnie, umywalnie, natryski, toalety) – ilość dla minimum 100 pracowników Zamawiającego. Zamawiający wymaga by we wszystkich sprzątanym toaletach znajdowały się odświeżacze lub zawieszki myjąco-zapachowe w muszlach klozetowych. Nie dopuszcza się stosowania odświeżaczy w postaci kostek, mogą być żelowe.
- 9) dbanie o roślinność wewnątrz budynku siedziby Spółki – **na bieżąco**.
- 10) dezynfekcję pomieszczeń – **na bieżąco**. Preparaty do dezynfekcji zapewnia Wykonawca.
- 11) inne czynności na obiektach, wymienione poniżej

Sprzątanie obejmuje następujące obiekty:

1. Pomieszczenia siedziby spółki – Grodzisk Mazowiecki (**sprzątanie codzienne**) – 2000 m<sup>2</sup>, w tym:
  - a) mycie okien, w tym okna na klatkach schodowych – **2 razy w roku** – wiosną i jesienią – 524 m<sup>2</sup>;
  - b) pranie wykładzin dywanowych - **2 razy w roku** – wiosną i jesienią – 500 m<sup>2</sup>;
  - c) uzupełnianie środków higieny (**na bieżąco**):
    - pojemniki na ręczniki – 13 sztuk,
    - pojemniki na papier toaletowy – 18 sztuk,
    - dozowniki na mydło – 19 sztuk,
  - d) Dezynfekcja pomieszczeń służbowych i sanitarnych.
2. Izba Tradycji EKD/WKD (sprzątanie **1 raz w tygodniu**) – Grodzisk Mazowiecki – 150 m<sup>2</sup>;
  - a) mycie okien i parapetów oraz drzwi (**2 razy w roku**) – 80 m<sup>2</sup>;
  - b) dezynfekcja pomieszczeń służbowych i sanitarnych.
3. Portiernia WKD – (sprzątanie **codzienne**) – 40 m<sup>2</sup> ;
  - a) mycie okien i parapetów oraz drzwi (**2 razy w roku**) – 15 m<sup>2</sup>;
  - b) uzupełnianie środków czystości (**na bieżąco**):
    - pojemnik na ręczniki – 1 sztuka,
    - pojemnik na papier toaletowy – 1 sztuka,
    - dozownik na mydło – 1 sztuka.
4. Poczekalnia, korytarze i pomieszczenia sanitarne (sprzątanie **1 raz w tygodniu**) w budynku stacyjnym – Grodzisk Mazowiecki Radońska – 100 m<sup>2</sup>;
  - a) mycie okien i parapetów oraz drzwi (**2 razy w roku**) – 80 m<sup>2</sup>;

- b) uzupełnianie środków czystości (**na bieżąco**):
- pojemnik na ręczniki – 1 sztuka,
  - pojemnik na papier toaletowy – 1 sztuka,
  - dozownik na mydło – 1 sztuka,
- c) dezynfekcja pomieszczeń służbowych i sanitarnych.
5. Pomieszczenia służbowe i sanitarne Dyżurnego Ruchu w budynku stacyjnym (**sprzątanie 2 razy w tygodniu**) – Podkowa Leśna Główna – 22 m<sup>2</sup>;
- a) mycie okien i parapetów oraz drzwi (**2 razy w roku**) – 5 m<sup>2</sup>;
- b) uzupełnianie środków czystości (**na bieżąco**):
- pojemnik na ręczniki – 1 sztuka,
  - pojemnik na papier toaletowy – 1 sztuka,
  - dozownik na mydło – 1 sztuka,
- c) dezynfekcja pomieszczeń służbowych i sanitarnych.
6. Pomieszczenia służbowe, sanitarne oraz klatka schodowa w budynku stacyjnym (pomieszczenia Wydziału Infrastruktury i Dyżurnego Ruchu) (**sprzątanie 5 x w tygodniu** – Komorów – 200 m<sup>2</sup>;
- a) mycie okien i parapetów oraz drzwi (**2 razy w roku**) – 130 m<sup>2</sup>;
- b) uzupełnianie środków czystości (**na bieżąco**):
- pojemnik na ręczniki – 7 sztuk,
  - pojemnik na papier toaletowy – 4 sztuki,
  - dozownik na mydło – 7 sztuk,
- c) dezynfekcja pomieszczeń służbowych i sanitarnych.
7. Pomieszczenia służbowe i socjalne w budynku pracowników pociągu sieciowego (**sprzątanie 5 x w tygodniu**) – Komorów 72 m<sup>2</sup>
- a) mycie okien i parapetów oraz drzwi (**2 razy w roku**) – 19 m<sup>2</sup>;
- b) uzupełnianie środków czystości (**na bieżąco**):
- pojemnik na ręczniki – 1 sztuka,
  - pojemnik na papier toaletowy – 1 sztuka,
  - dozownik na mydło – 2 sztuki,
- c) dezynfekcja pomieszczeń służbowych i sanitarnych.
8. Poczekalnia na przystanku osobowym (**sprzątanie codzienne**) – Pruszków – 25 m<sup>2</sup>;
- a) mycie okien i parapetów oraz drzwi (**2 razy w roku**) – 31 m<sup>2</sup>;
- b) dezynfekcja;
9. Pomieszczenia sanitarne i korytarze (**sprzątanie codzienne**) w budynku stacyjnym – Warszawa Śródmieście – 40 m<sup>2</sup> oraz mycie (**codzienne**) peronu stacji Warszawa Śródmieście WKD.
- a) mycie okien i parapetów oraz drzwi (**2 razy w roku**) – 6 m<sup>2</sup>;
- b) uzupełnianie środków czystości (**na bieżąco**):
- pojemnik na ręczniki – 1 sztuka,
  - pojemnik na papier toaletowy – 1 sztuka,
  - dozownik na mydło – 1 sztuka,
- c) dezynfekcja pomieszczeń służbowych i sanitarnych;
10. Windę i szyb windy (**sprzątanie codzienne**) przy budynku siedziby spółki WKD w Grodzisku Mazowieckim wraz z dezynfekcją;
11. Hala przeglądowo – naprawcza na terenie siedziby Spółki w Grodzisku Maz. (**sprzątanie codzienne**) – 6000 m<sup>2</sup>;
- a) utrzymywanie porządku i czystości na hali przeglądowo – naprawczej, w tym odkurzanie minimum **1 raz w tygodniu** (nie dopuszcza się zamiatania),
- b) utrzymanie czystości w pomieszczeniach biurowych Wydziału Napraw i Utrzymania Taboru (**sprzątanie 2 razy w tygodniu**) - 170 m<sup>2</sup>,
- c) utrzymanie czystości w sanitariatach na terenie hali, uzupełnianie materiałów higienicznych i środków czystości w ww. pomieszczeniach – **codzienne**,
- d) opróżnianie i wywóz śmieci z koszy znajdujących się na terenie hali i przyległych pomieszczeń (warsztatów) do kontenera na śmieci Wykonawcy – **w miarę potrzeb**,
- e) odkurzanie ezt (elektrycznego pojazdu trakcyjnego) po przeglądzie P3 i naprawie P4,
- f) mycie okien i parapetów (**2 razy w roku**) na hali przeglądowo – naprawczej – 400 m<sup>2</sup>;
- g) uzupełnianie środków czystości (**na bieżąco**):
- pojemniki na ręczniki – 15 sztuk,
  - pojemniki na papier toaletowy – 10 sztuk,
  - dozowniki na mydło – 15 sztuk,

- h) dezynfekcja pomieszczeń służbowych i sanitarnych;
12. Pomieszczenie socjalne przy hali przeglądowo-naprawczej na terenie siedziby Zamawiającego w Grodzisku Mazowieckim (**sprzątanie codziennie**) – 40 m<sup>2</sup>
- mycie okien (**2 razy w roku**) – 20 m<sup>2</sup>;
  - uzupełnianie środków czystości (**na bieżąco**):
    - pojemnik na ręczniki – 2 sztuki,
    - pojemnik na papier toaletowy – 2 sztuki,
    - dozowniki na mydło – 2 sztuki,
  - dezynfekcja pomieszczeń służbowych i sanitarnych;
13. Hala Elektrowozowni na terenie siedziby Zamawiającego w Grodzisku Mazowieckim (**sprzątanie raz w tygodniu**) – 1250 m<sup>2</sup>
- mycie okien (**2 razy w roku**) – 66 m<sup>2</sup>;

Uwaga:

- przez „mycie okien” należy rozumieć mycie ram, parapetów wewnętrznych i zewnętrznych oraz szyb,
- środki czystości, preparaty do dezynfekcji, worki na odpady oraz materiały higieniczne w ilości niezbędnej we wszystkich sprzątanym obiektach zapewnia Wykonawca. W przypadku zwiększenia ilości dozowników na mydło i pojemników na papier Wykonawca jest zobowiązany do sukcesywnego uzupełniania środków czystości,
- używane środki czystości winny być dostosowane do rodzajów zmywanych powierzchni, zapewniać prawidłowe utrzymanie czystości oraz przyjemny i długotrwały zapach,
- przez „dezynfekcję” należy rozumieć przecieranie powierzchni (podłogi, klamki, poręcze, przyciski, sanitariaty, krany, umywalki itp.) preparatami nie mającym kontaktu z żywnością, zawartość alkoholu min. 70%, zgodnymi z wytycznymi Ministerstwa Zdrowia, Głównego Inspektora Sanitarnego i WHO.

#### **VI. Sprzątanie terenu siedziby spółki w Grodzisku Mazowieckim:** **powierzchnia całkowita ok. 40 000 m<sup>2</sup>**

Zakres usługi obejmuje sprzątanie całego terenu wraz z terenem zadrzewionym polegające na:

- porządkowaniu, zbieraniu śmieci, usuwaniu śmieci z koszy, zamiataniu alejek i placów – **codziennie**;
- odśnieżaniu, usuwaniu gołoledzi i posypywaniu piaskiem alejek – **codziennie w razie potrzeby**;
  - ✓ w szczególności zespół odśnieżny utrzymywać będzie: wjazd na teren od ul. Radońskiej, miejsca parkingowe na samochody i rowery, drogę dojazdową do hali przeglądowo – naprawczej od strony wschodniej budynku siedziby spółki, drogę prowadzącą do garaży, przejazd przez tory na wysokości bram wjazdowych na halę przeglądowo – naprawczą, międzytorza, okolice bram wjazdowych na halę przeglądowo naprawczą aby mogły otwierać się drzwi do hali, teren wokół budynku historii EKD/WKD, przejście przez tory, chodnik wzdłuż ogrodzenia od ul. Radońskiej. Zespół odśnieżny usuwać będzie także śnieg z krzewów ozdobnych (nie można dopuszczać do zamarzania śniegu na krzewach)
- myciu bram, furtek, latarni ozdobnych, koszy na śmieci, parapetów okien w budynku siedziby Spółki i w portierni – **częstotliwość 2 razy w roku**.

Uwaga:

- sprzęt niezbędny do wykonania zamówienia zapewnia Wykonawca.

#### **VII. Sprzątanie całej linii kolejowej:**

- ✓ **Linia 47 – Grodzisk Mazowiecki Radońska – Warszawa Śródmieście WKD (32.554 km)**
- ✓ **Linia 48 – Podkowa Leśna Zachodnia – Milanówek Grudów (2.896 km)**
- ✓ **Linia 512 – Komorów WKD – Pruszków stacja PKP (3.411 km)**

#### **Powierzchnia całkowita sprzątania codziennego - 865 000 m<sup>2</sup>:**

- Obejmuje:

**następujące przystanki osobowe:** Grodzisk Mazowiecki Jordanowice, Grodzisk Mazowiecki Piaskowa, Grodzisk Mazowiecki Okrężna, Brzózki, Kazimierówka, Milanówek Grudów, Polesie, Podkowa Leśna Zachodnia, Podkowa Leśna Wschodnia, Otrębusy, Kanie Helenowskie, Nowa Wieś Warszawska, Pruszków WKD, Tworki, Malichy, Reguły, Michałowice, Opacz, Warszawa Salomea, Warszawa Raków, Warszawa Aleje Jeruzolimskie, Warszawa Reduta Ordona, Warszawa Zachodnia WKD, Warszawa Ochota WKD;

**następujące stacje:** Grodzisk Mazowiecki Radońska, Podkowa Leśna Główna, Komorów, Warszawa Śródmieście WKD;

**Prace, które utrudniają ruch podróznym winny być wykonywane w czasie najmniejszego nasilenia ruchu.**

- Na terenie objętym sprzątaniami występują nawierzchnie:
  - międzytorze na całej długości – tłuczeń kamienny;
  - po bocza, rowy, nasypy i skarpy – grunt porośnięty roślinnością;
  - perony, przystanki i stacje – beton, asfalt, kostka betonowa, płyty włókno - cementowe

3. Prace porządkowe na linii obejmują:
  - 1) usuwanie śmieci z całego terenu kolejowego,
  - 2) utrzymanie czystości na poboczach, rowach, nasypach i skarpach,
  - 3) skarpy na odcinku od p.o. Warszawa Zachodnia WKD do p.o. Warszawa Śródmieście WKD muszą być porządkowane minimum 1 raz w tygodniu i na każde zgłoszenie Zamawiającego.
4. Prace porządkowe na peronach:
  - 1) mycie:

▪ wiat –	38 szt.
▪ ławek –	75 szt.
▪ koszy na śmieci –	84 szt.
▪ gablot informacyjnych -	8 szt.
▪ ramek formatu A1 –	16 szt.
▪ wiat na rowery –	4 szt.
  - 2) codzienne porządkowanie polegające na zbieraniu śmieci, usuwaniu śmieci z koszy, zmiatanie alejek i placów, odśnieżanie i posypywanie piaskiem alejek;
  - 3) uzupełnianie piasku w skrzyniach na peronach;
  - 4) bieżące utrzymanie czystości i dbanie o estetyczny wygląd ramek formatu A1 zamieszczonych na stacjach i przystankach;
  - 5) brak rozkładów jazdy czy innych usterek i dewastacji na całej linii WKD powinno być bezzwłocznie zgłaszane do Wydziału Logistyki – tel. (22) 755-47-60 wew. 4, wszystkie sprawy związane z koszeniem i wycinką drzew należy zgłaszać do Wydziału Infrastruktury w Komorowie – tel. (22) 755-47-60 wew. 5.
5. Mycie elementów infrastruktury systemu informacji pasażerskiej i monitoringu oraz instalacji towarzyszących:
  - 1) Słup WKD-SIP (konstrukcja wsporcza dla tablic WKD-SIP montowana do fundamentu instalowanego w gruncie) – **45 szt.**, w tym:
    - a) 41 szt. słupów jednoramiennych;
    - b) 4 szt. słupów dwuramiennych.
  - 2) Konstrukcja wsporcza WKD-SIP (konstrukcja wsporcza dla tablic WKD-SIP montowana do ściany oporowej) – **2 szt.**
  - 3) Pulpit INFO/SOS – **47 szt.**, w tym:
    - a) 45 szt. zainstalowanych na słupie WKD-SIP;
    - b) 2 szt. zainstalowane w formie puszek na ścianie oporowej.
  - 4) Tablica WKD-SIP w obudowie wraz z panelami bocznymi maskującymi i zadaszaniem (jednostronny wyświetlacz informacji pasażerskiej LCD 47") – **101 szt.**, w tym:
    - a) 100 szt. tablic zamontowanych w układzie „V” plecami do siebie;
    - b) 1 szt. zainstalowana indywidualnie na konstrukcji wsporczej montowanej do ściany oporowej, z odkrytymi plecami).
  - 5) Głośnik zewnętrzny jednokierunkowy (zainstalowany na konstrukcji wsporczej dla tablic WKD-SIP) – **94 szt.**
  - 6) Słup WKD-SM (konstrukcja wsporcza dla kamer WKD-SM montowana do fundamentu instalowanego w gruncie) – **78 szt.**
  - 7) Szafa teletechniczna zewnętrzna 2 x 36U (zlokalizowana na stacjach i przystankach osobowych WKD) – **26 szt.**
  - 8) Tablica pamiątkowa o współfinansowaniu projektu ze środków SPPW i RPO WM 2007-2013 – **23 szt.**, w tym:
    - a) 20 szt. tablic SPPW wolnostojących o wymiarach 140 cm x 100 cm, zainstalowanych na konstrukcjach wsporczych;
    - b) 1 szt. tablicy SPPW wolnostojącej o wymiarach 210 cm x 150 cm, zainstalowanej na konstrukcji wsporczej;
    - c) 1 szt. tablicy SPPW o wymiarach 210 cm x 150 cm, zawieszona na ścianie betonowej;
    - d) 1 szt. tablicy RPO WM 2007-2013 o wymiarach 250 cm x 200 cm wolnostojącej o wymiarach, zainstalowanej na konstrukcji wsporczej.

#### 5.1 Podstawowe uwarunkowania związane z czynnościami czyszczenia okresowego elementów:

1. Przedmiot zamówienia w odniesieniu do elementów infrastruktury wymienionych w pkt 5, obejmuje wykonanie czyszczenia kompleksowego (planowego) oraz czyszczenia interwencyjnego na podstawie uprzedniego zgłoszenia.
2. Zamawiający wymaga przeprowadzenia czyszczenia kompleksowego (planowego) poszczególnych elementów infrastruktury, o których mowa w pkt 5, według uzgodnionego uprzednio harmonogramu.
3. Wykonanie czyszczenia kompleksowego (planowego) poszczególnych elementów infrastruktury powinno zostać przeprowadzone 4 razy w ciągu roku kalendarzowego w sezonie wiosennym (marzec-maj) i jesiennym (wrzesień-listopad).
4. Wykonanie przeglądu aktualnego stanu elementów infrastruktury wymienionych w pkt 5 pod kątem czyszczenia kompleksowego (planowego), a następnie jego realizacja powinny zostać przeprowadzone w uzgodnieniu z właściwymi służbami Zamawiającego (Wydział Infrastruktury).
5. Zamawiający może zlecić wykonanie czyszczenia interwencyjnego wybranych elementów infrastruktury, o których mowa w pkt 5, poza ustalonym harmonogramem, na podstawie uprzedniego zgłoszenia, w przypadku gdy zakres zabrudzeń elementów infrastruktury (nagle zanieczyszczenia atmosferyczne, materiałowe, wandalizm) ogranicza możliwość bezpiecznego korzystania z tych elementów przez podróżnych lub personel Zamawiającego, obniża jakość usług związanych z odprawą podróżnych lub w znaczący sposób wpływa na wizerunek Zamawiającego wśród klientów.

5.2 Szczegółowe informacje dotyczące lokalizacji, rozmieszczenia, materiału, rodzaju zabrudzeń oraz sposobu czyszczenia poszczególnych elementów infrastruktury:

**INFORMACJA NA TEMAT ELEMENTÓW INFRASTRUKTURY SYSTEMU INFORMACJI PASAŻERSKIEJ I MONITORINGU  
PODLEGAJĄCYCH CZYSZCZENIU OKRESOWEMU  
ZESTAWIENIE DANYCH SZCZEGÓŁOWYCH**



Tabela 1: Wykaz elementów infrastruktury wraz ze sposobem usuwania poszczególnych rodzajów zabrudzeń




Lp.	Element	Materiał	Rodzaj zabrudzenia	Sposób czyszczenia
1.	Słup WKD-SIP	Stal nierdzewna	(a) Cement i zaprawa	Roztwór zawierający niewielką ilość kwasu fosforowego, a następnie woda.
			(b) Cząstki żelaza pochodzące z narzędzi lub kontaktu ze stalą konstrukcyjną	Na wczesnym etapie – mechaniczne. W przypadku pojawienia się wżerów – pasty trawiące i pasywacyjne.
			(c) Farby	Środki do usuwania powłok malarskich, oparte na związkach alkalicznych lub rozpuszczalnikach.
			(d) Odciski palców	Woda z mydłem lub detergentem. Środki do czyszczenia nie zawierające chlorków.
			(e) Oleje i smary	Środki oparte na alkoholu (wyłącznie ze spirytusem metylowym i alkoholem izopropylowym).
			(f) Osad wapienny	Roztwór 1/4 octu i 3/4 wody.
2.	Konstrukcja wsporcza WKD-SIP	Stal nierdzewna	Jak w poz. 1	Jak w poz. 1
3.	Pulpit INFO/SOS	Stal nierdzewna	Jak w poz. 1	Jak w poz. 1
4.	Tablica WKD-SIP (obudowa)	Aluminium malowane proszkowo	Ogólne warunki jak dla powierzchni aluminiowych	Ogólne warunki jak dla powierzchni aluminiowych
5.	Głośnik zewnętrzny jednokierunkowy	Tworzywo sztuczne	Ogólne warunki jak dla powierzchni z tworzyw sztucznych	Ogólne warunki jak dla powierzchni z tworzyw sztucznych
6.	Słup WKD-SM	Stal nierdzewna	Jak w poz. 1	Jak w poz. 1
7.	Szafa teletechniczna	Dach, cokół i korpus: blacha i profile aluminiowe Klamki: stop cynku z aluminium	Ogólne warunki jak dla powierzchni aluminiowych	Ogólne warunki jak dla powierzchni aluminiowych
8.	Tablica pamiątkowa	Aluminium anodowane lub blacha aluminiowa, której powierzchnie i krawędzie zostały pokryte gorącym lakierem	Ogólne warunki jak dla powierzchni aluminiowych	Ogólne warunki jak dla powierzchni aluminiowych



Tabela 2: Wizualizacja elementów infrastruktury podlegającej czyszczeniu

Lp.	Element	Sztuk	Wizualizacja
1.	Stup WKD-SIP	45, w tym: 41 – jednoramiennych  4 – dwuramienne	 
2.	Konstrukcja wsporcza WKD-SIP	2	 



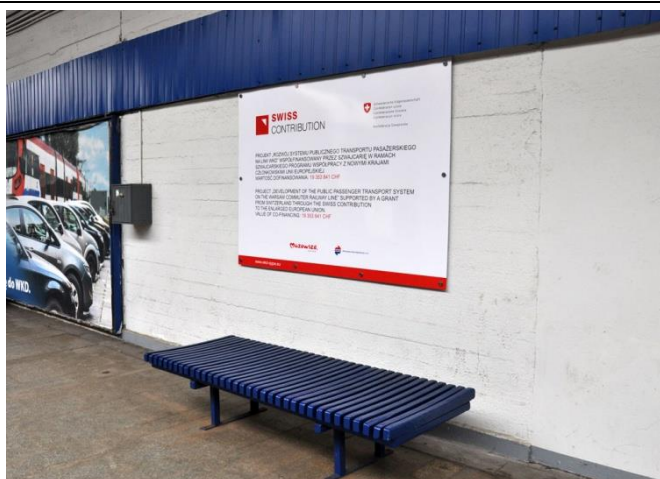
3.	Pulpit INFO/SOS	47, w tym: 45 – na słupach	
		2 – na ścianie	

4.	Tablica WKD-SIP (obudowa)	101, w tym: 100 – w układzie „V”	
		1 – indywidualna	
5.	Głośnik zewnętrzny jednokierunkowy	94	

6.	Słup WKD-SM	78	
7.	Szafa teletechniczna	26	

8.	Tablica pamiątkowa	23, w tym:  20 – wolnostojących 140x100	
		1 – wolnostojąca 210x150	

1 – na ścianie 210x150



1 – wolnostojąca  
250x200



#### 6. Zakres prac wykonywanych na linii:

1) Sprzątanie codzienne stacji i przystanków (w szczególności peronów oraz torów i międzytorzy na wysokości peronów) poprzez m.in.

a) zbieranie śmieci i wywóz do miejsca utylizacji (**codzienne** łącznie z sobotą i niedzielą – ze wszystkich koszy na śmieci zlokalizowanych na stacjach i przystankach linii WKD);

Uwaga:

- Wymaga się, aby worki na śmieci były przezroczyste i posiadały widoczne logo Wykonawcy.
- b) usuwanie nielegalnych ogłoszeń naklejanych na przystankach między innymi z wiat, billboardów, ramek reklamowych, słupów, szaf energetycznych, wejść i zejść na perony oraz usuwanie nieaktualnych rozkładów jazdy pociągów, komunikatów i ogłoszeń naklejanych przez służby WKD;
- c) bieżące i według potrzeb usuwanie napisów (graffiti) ze wszystkich elementów wyposażenia infrastruktury np. z wiat przystankowych, szaf energetycznych, budynków stacyjnych, gablot informacyjnych itp. znajdujących się na linii WKD;

- d) codzienne mycie i dezynfekcja zejść i wejść na dworzec Warszawa Śródmieście WKD, Warszawa Ochota WKD oraz Warszawa Zachodnia WKD;
- e) codzienne mechaniczne mycie peronu na stacji Warszawa Śródmieście WKD.
- 2) **Raz w miesiącu i na każde zgłoszenie** Zamawiającego:
- a) mycie wiat przystankowych, wiat na rowery, ławek i koszy na śmieci,
- b) mycie tablic ogłoszeniowych, informacyjnych na stacjach i przystankach,
- c) mycie znaków ostrzegawczych, informacyjnych billboardów i luster na linii WKD,
- 3) W okresie późnojesiennym i wczesnowiosennym oraz zimowym w przypadku opadów śniegu i zalegania śniegu lub lodu na stacjach i przystankach:
- a) **codzienne** odśnieżanie – dojeść do peronów (schodów), peronów i przejazdów kolejowych.
- odśnieżanie powinno być podjęte niezwłocznie po rozpoczęciu opadów, a zakończone nie później niż 4 godziny po zakończeniu opadów;
  - **perony i dojścia do peronów powinny być odśnieżane na bieżąco. Zamawiający nie dopuszcza stanu zaśnieżenia lub zalegania śniegu w godzinach porannego szczytu;**
  - Wykonawca winien zapewnić kilka ekip, które na bieżąco będą usuwać śnieg;
  - Wykonawca zobowiązany jest wykonać w/w polecenie ze szczególnym uwzględnieniem utrzymania pasów bezpieczeństwa na peronach zaznaczonych białą linią lub płytami ryflowanymi - powierzchnia czarna posypywana piaskiem;
- b) posypywanie piaskiem w obrębie przystanków i stacji oraz 44 przejazdów, w tym 21 znajdujących się w obrębie peronów i 23 na liniach WKD, dojeść do peronów (schodów), peronów;
- c) usuwanie gołoledzi – w miarę potrzeb w sposób umożliwiający swobodne i bezpieczne poruszanie się osób korzystających z peronów i przystanków. **Na nawierzchni z kostki betonowej nie dopuszcza się skuwania lodu i posypywania solą;**
- d) usuwanie hałd zalegającego śniegu z peronów najpóźniej w ciągu 4 dni (**wywóz – zabronione jest wrzucanie śniegu w tory**).

Uwaga:

- piach oraz sprzęt do odśnieżania zapewnia Wykonawca.

**ZAMAWIAJĄCY WYMAGA, aby linia kolejowa WKD, stacje, przystanki osobowe, teren siedziby w Grodzisku Mazowieckim i pomieszczenia służbowe oraz gospodarcze spółki WKD były czyste, a w okresie zimowym bezpieczne, wolne od zalegającego śniegu.**

**VIII. Odśnieżanie powierzchni dachów hal przeglądowo – naprawczych w Grodzisku Mazowieckim oraz dachu siedziby Zamawiającego w Grodzisku Mazowieckim.**

**Powierzchnia całkowita dachów: 7791 m<sup>2</sup>, w tym:**

- powierzchnia dachu hali przeglądowo-naprawczej – 4744 m<sup>2</sup>,
- powierzchnia dachu elektrowozowni – 2371 m<sup>2</sup>,
- powierzchnia dachu budynku siedziby spółki – 676 m<sup>2</sup>.

Typ dachu: płaski

**Częstotliwość odśnieżania:** w okresie obowiązywania umowy przewiduje się 2-krotne odśnieżanie dachów, z tym zastrzeżeniem, że usługa wykonywana będzie stosownie do intensywności opadów śniegu. Zamawiający po stwierdzeniu nadmiernej grubości pokrywy śnieżnej wezwie Wykonawcę do wykonania usługi.

Grubość pokrywy śnieżnej jaką Zamawiający przyjął do odśnieżania – 30 cm.

Zakres prac przy odśnieżaniu dachów:

- 1) zabezpieczenie terenu/strefy zrzutu,
- 2) zrzucanie śniegu przy użyciu plastikowych lub aluminiowych szuffli,
- 3) odlodzenie rynien,
- 4) usunięcie sopli i nawisów śnieżnych,
- 5) porządkowanie i przymowanie śniegu w jednym miejscu.

Szczegółowe obowiązki Wykonawcy:

- 1) Wykonawca przystąpi do odśnieżania dachu obiektu na podstawie telefonicznego powiadomienia Wykonawcy, w możliwie jak najkrótszym terminie, lecz nie dłuższym niż 24 godziny od otrzymania powiadomienia od Zamawiającego;
- 2) Wykonawca będzie wykonywał odśnieżanie dachu przy udziale osób posiadających aktualne lekarskie badania wysokościowe oraz szkolenie BHP;
- 3) Wykonawca wykona prace za pomocą własnego sprzętu, narzędzi, materiałów, niezbędnych do realizacji przedmiotu zamówienia;
- 4) Wykonawca będzie składował śnieg w miejscu wyznaczonym przez Zamawiającego.

**IX. Wymagania w zakresie personelu niezbędnego do realizacji usługi:**

1. W celu prawidłowej realizacji pełnego zakresu zamówienia Wykonawca zapewni odpowiednią ilość personelu, sprzętu i środków.
2. Zamawiający określa minimalną obsadę osób sprzątających:
  - 1) co najmniej 5 osób do utrzymania terenów zielonych i koszenia linii kolejowej, zgodnie z zakresem prac określonym w pkt I-III niniejszego OPZ.
  - 2) co najmniej 4 osoby do sprzątania pomieszczeń, zgodnie z zakresem prac określonym w pkt V niniejszego OPZ, w tym 2 osoby w godz. 7:00 – 15:00 w dni robocze do utrzymania porządku w pomieszczeniach biurowych siedziby Spółki, 1 osobę na hali przeglądowo naprawczej w Grodzisku Mazowieckim oraz 1 osobę do utrzymania czystości w pozostałych obiektach wymienionych w pkt V.
  - 3) co najmniej 5 osób do utrzymania porządku na terenach otwartych i liniach kolejowych i odśnieżania, zgodnie z zakresem prac określonym w pkt VI-VIII niniejszego OPZ.**- tj. łącznie co najmniej 14 osób bezpośrednio wykonujących przedmiotowe zamówienie.**
3. Minimalna obsada, o której mowa w ust. 2, dotyczy ilości personelu bez względu na zwolnienia L4 i urlopy.
4. Zamawiający nie stawia wymagań dotyczących zatrudnienia przez Wykonawcę lub podwykonawcę na podstawie umowy o pracę osób biorących udział w realizacji zamówienia.

**X. Dodatkowe postanowienia:**

1. Zamawiający może udostępnić pomieszczenie w budynku biurowym w Grodzisku Mazowieckim, o powierzchni ok. 36 m<sup>2</sup> na potrzeby Wykonawcy (np. przechowywanie środków chemicznych, pomieszczenia dla pracowników Wykonawcy itp.),
2. Użyczenie pomieszczeń może nastąpić na zasadach dodatkowej umowy najmu – koszt 550 zł netto miesięcznie plus podatek VAT.
3. W przypadku zawarcia umowy dzierżawy Wykonawca zostanie dodatkowo obciążony za media (woda, ścieki), dotyczące tych pomieszczeń wg bieżących odczytów stanu liczników w rozliczeniu miesięcznym.
4. Wykonawca zobowiązany jest do zawarcia umowy z odbiorcą odpadów komunalnych.
5. Wykonawca jest zobowiązany do zdobycia wszelkich informacji i danych, niezbędnych dla prawidłowej wyceny zamówienia oraz realizacji usługi.
6. Wykonawca zobowiązany jest posiadać niezbędny sprzęt i środki w celu prawidłowej realizacji przedmiotu zamówienia., w szczególności o których mowa w Rozdziale XI ust. 2 pkt 2) SWZ.
7. Wycinka drzew, koszenie linii kolejowych, odśnieżanie, usuwanie liści z torowisk winno być każdorazowo zgłaszane do Dyspozytury czynnej 7 dni w tygodniu całodobowo, w celu odnotowania prac w „Dzienniku Dyspozytora”.

**XI. Harmonogram sprzątania budynku siedziby spółki w Grodzisku Mazowieckim w dniach od poniedziałku do piątku:**

1. Codzienne sprzątanie siedziby Zamawiającego obejmuje:
  - 1) trzy gabinety Zarządu Spółki
  - 2) sekretariat Zarządu
  - 3) dyspozytura + pokoje socjalne maszynistów na I piętrze oraz pomieszczenia noclegowe na III piętrze
  - 4) toalety na parterze, I, II, III piętrze
  - 5) szatnie, umywalnie, natryski na parterze, I, II, III piętrze
  - 6) jadalnia pracowników na parterze i kuchnia na III piętrze oraz kuchenka pracowników Zamawiającego na II piętrze
  - 7) klatki schodowe od strony wejścia i od strony hali przeglądowo – naprawczej wraz z łącznikami
  - 8) korytarze na parterze, I, II i III piętrze
  - 9) dwie sale konferencyjne tj.: na II piętrze o powierzchni 72 m<sup>2</sup> oraz na III piętrze o powierzchni 18 m<sup>2</sup>
  - 10) jadalnia pracowników spółki na parterze.
2. Sprzątanie pomieszczeń biurowych na I, II i III piętrze (wtorki i piątki w obecności użytkowników) z wyłączeniem pokoju Miłośników Historii znajdującego się na III piętrze.
3. Sprzątanie piwnicy – 1 raz w tygodniu (w środy).
4. Sprzątanie portierni – codzienne.
5. Systematyczne uzupełnianie środków czystości w dozownikach na mydło i pojemnikach na papier w budynku siedziby Spółki.
6. Podlewanie kwiatów minimum 2 razy w tygodniu, w gabinetach Zarządu Spółki i na klatce schodowej od strony wejścia – wymiana wody w wazonach w gabinetach Zarządu (kwiaty cięte).
7. Sprzątanie pomieszczeń Izby Tradycji EKD/WKD – 1 raz w tygodniu (w środy) w obecności Kustosza.
8. Sprzątanie jednego pomieszczenia na III piętrze Miłośników Historii – 1 raz w tygodniu (w środy) w obecności użytkowników.
9. Sprzątanie hali przeglądowo naprawczej - codzienne.
10. Wymiana pościeli w pokoju noclegowym oraz pokojach maszynistów na III piętrze – po uzgodnieniu z Wydziałem Logistyki.
11. Dezynfekcja pomieszczeń służbowych i sanitarnych w budynku siedziby Zamawiającego minimum 1 raz dziennie;
12. Inne prace związane z utrzymaniem porządku i czystości, w uzgodnieniu z Wydziałem Logistyki.



Niezależnie od powyższego zakresu usługi - Zamawiający zastrzega sobie prawo zgłaszania uwag oraz wytycznych, dotyczących świadczenia usługi. Wykonawca zobowiązany jest do bieżącego wykonywania poleceń przedstawiciela Zamawiającego upoważnionego w umowie do nadzoru nad prawidłową realizacją zamówienia.

## **XII. TERMIN REALIZACJI USŁUG:**

1. Zamówienie będzie realizowane przez okres **12 miesięcy**.
2. Rozpoczęcie świadczenia usługi nie wcześniej niż od dnia 1 lipca 2021 r.
3. Zamawiający oczekuje od Wykonawcy całorocznej gotowości w zakresie wycinki drzew i krzewów (na podstawie uzyskanych zezwoleń). Wycinka będzie realizowana na podstawie faktycznych potrzeb Zamawiającego i rozliczana na podstawie wykonanej usługi.

## **XIII. WYKONYWANIE USŁUG I KONTROLA JAKOŚCI:**

1. Za wykonanie usług i ich jakość odpowiada Wykonawca.
2. Wszystkie osoby, które Wykonawca przeznaczy do realizacji zamówienia muszą posiadać stosowne przygotowanie do wykonywania tego rodzaju prac/usług zgodnie z obowiązującymi przepisami bezpieczeństwa i higieny pracy, a w szczególności przeszkolenie i upoważnienie do poruszania się po terenie kolejowym WKD.
3. Z uwagi na fakt, że Spółka WKD (Zamawiający) jest zarządcą infrastruktury kolejowej i jedynym jej użytkownikiem, Wykonawca zobowiązany jest do przeszkolenia swoich pracowników przez wyznaczonych pracowników Zamawiającego i uzyskania stosownych zaświadczeń.
4. Wykonawca odpowiada za bezpieczeństwo swoich pracowników i osób, realizujących usługę całorocznego utrzymania porządku na terenach zarządzanych przez Warszawską Kolej Dojazdową sp. z o.o. wraz ze sprzętaniem pomieszczeń oraz wycinką drzew za wszelkie szkody wyrządzone wobec osób trzecich przy realizacji zamówienia publicznego.
5. Wykonawca zobowiązany jest do przedstawiania Zamawiającemu miesięcznego harmonogramu prac na każdy kolejny miesiąc.
6. Kontrola jakości prowadzona przez przedstawicieli Zamawiającego będzie polegała na wizualnej ocenie dokładności i jakości wykonania usług. Wnioski z kontroli zostaną zawarte w miesięcznych protokołach odbioru usługi.
7. Wykonawca zobowiązany jest do niezwłocznego informowania (telefonicznie lub za pośrednictwem wiadomości e-mail) Zamawiającego o zaistnieniu zniszczeń, aktów wandalizmu na terenie objętym usługą. Wykonawca powinien udokumentować wspomniany fakt dokumentacją fotograficzną.